

Identification

<i>Nomination</i>	Ferrara: a city of Renaissance and of walls permanent system
<i>Location</i>	Emilia-Romagna
<i>State Party</i>	Italy
<i>Date</i>	20 October 1994

Justification by State Party

Ferrara is an ancient capital city whose urban structure is one of the most important in Europe.

Among the great Italian cities it is the only to have an original plan that is not derived from a Roman layout. It did not develop from a central area but rather on a linear axis, along the banks of the river Po, with longitudinal streets and many cross streets around which the medieval city was organized.

The most significant characteristic of Ferrara's urban history rests on the fact that it developed from the 14th century onwards and, for the first time in Europe, on the basis of planning regulations that are in use nowadays in all modern towns. This type of development is known as *addizione*; the third phase was implemented in 1492, making Ferrara the only planned Renaissance town to have been completed. The street network and the enclosing walls are closely linked with the palaces, the churches, and the gardens.

Throughout the 16th century the city was planned with the aim of making it a future "capital." Its evolution came to an end after the 17th century under Papal administration, and it did not undergo any extensions for nearly three centuries. Ferrara was, and remains today, a medieval and Renaissance city to which a suburban zone and open spaces have been added that respect the original 16th century plan.

The city plan (1492) provided for doubling its area, an expansion limited to the south of the castle. This extension was completed with the construction of a new and very up-to-date defensive system made up of large towers, walls, and ramparts. These alterations completely changed the appearance of the city. New streets were created on a grid and buildings in a new style were constructed. The fortifications, which were partially renovated in the 16th century, are unique because they preserve characteristics from the most important period of military architecture. It is not a homogeneous system since it is made up of constructions of different types. As a result it is considered to be the only complete version of the "Italian bastion system." It was not, however, built in conformity with an abstract plan or one that was isolated from its urban context; on the contrary, it was well integrated into the overall scene. In Renaissance Ferrara the symmetry between the city and its territory assumed great importance. The two areas, that within the defences (the street pattern) and that outside (the field layout) "cooperated" with the defensive system.

Criterion i

Ferrara has always exercised great influence in the fields of town and conservation planning. It was the birthplace of the concept of "urban perspective": the value of the architecture was linked with the siting of buildings within the town rather than being restricted to the form project alone. This remarkable attribute has been preserved over time, and it gives Ferrara its specific and spectacular character, even though it has no impressive buildings.

Ferrara was the first city to be planned as a capital on the basis of town-planning principles that were not to be used again until several centuries later, for new or renovated towns such as Paris, Vienna, or Berlin. The urban structure, walls, and fortress of Ferrara also influenced the impressive fortress of Amsterdam. The Ferrara school of architecture exported these new concepts for application in the building of other Italian and European cities. Other architects were to build "new towns" in the Americas, Africa, and Asia.

Architects such as Michelangelo, Peruzzi, Vignola, and Sansovino visited Ferrara to acquire at first hand a practical knowledge of its structure. Leon-Battista Alberti wrote his treatise on architecture there and Luca Barbaro dedicated his commentary on Vitruvius, illustrated by Palladio, to the Este family. After the Renaissance other architects, such as Floriani, studied the city when preparing new fortification projects. **Criterion ii**

During the Renaissance the city's history was intimately linked with that of the Este family and their rule. Ferrara was an important centre in the Middle Ages, a city with its own laws and even its own coinage, but under the rule of the Este it became a world-famous capital. The Este court was undeniably splendid, and for some four centuries it vied with those of cities such as Florence and Venice or the great European royal courts, those of France and Spain. Successive Popes looked upon the Este alternately as dangerous enemies or indispensable friends. The European courts remained in contact with Ferrara throughout this period. The enlightened patronage of the Este attracted all the best artists of the day. The family also played an important role in the political life of Europe because their state formed a screen between northern and southern Italy, between the Empire and the Papacy. The Este displayed an openness of spirit not only in the realm of the arts but also in economy, in ideology, and in religion. The Jewish community always enjoyed relative freedom to establish itself in the city. Duke Ercole I invited the Jews driven out of Spain to set themselves up in Ferrara. Outstanding female personalities of the Este family such as Beatrice and Isabella d'Este or Lucrezia Borgia contributed to the prestige of the court. Queen Renée of France personally protected Protestants and Calvin. Machiavelli was inspired by Ercole I d'Este in writing his famous treatise on the virtues of the perfect Renaissance prince. **Criterion vi**

Category of property

In terms of the categories of property set out in Article 1 of the 1972 World Heritage Convention, Ferrara is a *group of buildings*.

History and Description

History

At one time the lands of Ferrara were crossed by the unstable water network of the Po and its meanders. The bed of the river that traversed the city moved several kilometres away in the 12th century, leaving behind no more than a modest stream, which disappeared in its turn in the 17th century.

Ferrara grew up along the banks of the Po on the Roman road leading to Padua round a ford. When threatened by the Huns the Bishop of Voghenza moved his episcopal see to the right bank of the river and, to ensure his protection the exarchs of Ravenna built a fort on the opposite bank in the 8th century. A river port grew up on both banks round the fort and the bishop's establishment.

The Pope granted jurisdiction over the city to Tebaldo de Canossa in the 10th century and built the Castel Tebaldo on the left bank, to the west of the Byzantine fort. It spread between these two poles, along a street parallel to the river (the present-day Via delle Volte and Via Ripagrande). At the beginning of the 12th century the city was in full growth and the commercial axis moved to the north, along a new highway (present-day Via Garibaldi and Via Mazzini), an ancient defensive line, to which new suburbs became attached.

This bipolar system of development was abandoned in the 12th century in favour of a single centre of which the cathedral was the pivot. The centre of communal power (Palazzo Comunale, the Tower of the Lions which preceded the castle, and the quarter inhabited by the ruling class) collected around this monument, which was linked to the river by a network of perpendicular streets. Guglielmo II degli Adelardi organized the defences to the north of the town, an earthen bank protected by a ditch and eighteen towers, whilst to the south the river continued to provide natural protection. The city went on developing along both banks of the river until the House of Este came to power.

This family first came to prominence in the communal government of Ferrara at the end of the 12th century, but another century was to elapse before it became the arbiter of the city's fate. The Pope appointed the family to rule the city in 1332, first as a marquisate and then as a duchy, a title retained until 1598. The Este family gave Ferrara a place among the states, both large and small, in Italy.

Niccolo II d'Este succeeded in consolidating the institutions of the domain, making it into a true principality. He gave special attention to matters relating to planning and in 1386 undertook the first of a series of extensions to the city (*addizioni*), all following the same lines. He enlarged the city by pushing the walls further away to the north. The open area created in this way became a quarter through the construction of a longitudinal axis street with streets opening out of it at right-angles and so linking with the existing street pattern. Niccolo invited his loyal supporters to move into this quarter, which became centre of the city's elite.

During the difficult period for the Italian states at the beginning of the 15th century Niccolo III d'Este (1393-1441) followed a skilful policy. He received the popes John XXII and Martin V and hosted the Ecumenical Council of 1438. The arrival at the court of the Veronese humanist Guarino Guarini conferred prestige upon Ferrara. He was made responsible for the education of the young Leonello, destined to succeed Niccolo III as Duke (1441-50). The new impetus that he gave to the university, founded in 1391, attracted many men of letters and scientists, who gave form to the Renaissance culture of Ferrara.

Borso d'Este (1450-71), Leonello's younger brother, modernized the administrative structure of the state; he was made Duke of Modena and Reggio, and followed in Leonello's footsteps in cultural matters. He repeated Niccolo II's experiment by creating the second *addizione* on the same lines (1450), reserving this quarter in the south-east of the city for merchants.

The long alliance between Ferrara and the Venetian Republic was brought to an end by Ercole I (1433-1505), who moved closer to France. His wife, Eleanora of Aragón, and their daughters Isabella and Beatrice played an important part in the political life of the Duchy and its relations with Naples and the neighbouring Duchies of Mantua and Milan. In 1492 he began the largest and most famous *addizione* in Ferrara as protection against Venice. The work was carried out by the architect Biagio Rossetti, assisted by Pellegrino Prisciani. Working with Alessandro Biondo he extended the defensive walls on the north of the city, whose area was doubled. In this enormous new area he applied the plan that had already been tried in the earlier *addizioni*. However, Biagio Rossetti used perspective in defining urban space. The main street, which linked the castle with the villas and parks to the north continued to be a private road for the princely family, along which faithful supporters built their *palazzi*.

Conflict with Venice continued under Alfonso I (1476-1534), along with a dispute with Pope Julius II, who wanted to govern the Papal States directly. Relations with the Papacy became more complicated under Alfonso II, whose mother, Renée of France, protected persecuted Calvinists. In 1557 he began to introduce the principle of bastions into the city's fortifications. On his death in 1597 the Este family left Ferrara for Modena, and Pope Clement VIII took back possession of the city, which became a distant province of the Papal States. The economic situation of the city deteriorated, with the walls being attacked by flooding from time to time and the countryside becoming impoverished. Nevertheless, a pentagonal fortress was built in 1608 to the south-east of the city (it was demolished after 1869).

Attempts to relaunch the economy of Ferrara in the 18th century by creating a canal to link up with the Po and a new port did not have the effects anticipated. In 1796 the city was occupied by the French, who made it part of the Cisalpine Republic. Ferrara was occupied again by the French in the 19th century, and then by the Austrians. When it became part of the Kingdom of Italy in 1859 major reclamation works began on the marshlands, the city's gates were enlarged, and new infrastructure was added (railway, hospitals, etc). Damage during World War II was limited.

In the 15th-16th centuries the Este court was one of the main centres for the development and practical application of the new humanism in Italy. From the end of the reign of Niccolo III (1393-1441) it became an artistic centre where the greatest artists of the day were invited to decorate the *palazzi* and villa (*delizie*) of the Este family, both in the city itself and in the neighbourhood - artists such as Piero della Francesca (1499), Jacopo Bellini (1441), Mantegna (1449), and Roger van der Weyden (who brought the Flemish technique in 1449). Cosme Tura (1430-95), whose style was developed by Francesco del Cossa and Ercole de' Roberti, founded the Ferrara school of painting.

Ferrara also played host to great humanists such as Pietro Bombo (1470-1547), who dedicated *Gli Asolani* to Lucrezia Borgia, wife of Alfonso I, and poets such as Boiardo (1441-94), Ariosto (1474-1533), and Tasso (1544-95), the creators of a new form of Italian poetry, the epic and the *Commedia dell'arte*. The poetic dreams of Ariosto were given material form in the development of the concept of the Italian Renaissance garden. The Barco, the hunting reserve of the Este family to the north of the town, which was divided into several sectors according to

function (zoological garden, *giardino dei semplici* or herb garden, ancestor of the botanical garden), was a model for the Villa d'Este at Tivoli and the Villa Taranto on Lake Maggiore.

The university, founded in 1391, was the scene of important scientific developments. Copernicus (1473) and Paracelsus (1493-1541) were among the famous scientists who studied or taught there.

Description

The defences of Ferrara are made up of elements belonging to the various extensions carried out over several centuries (ramparts, keeps, semicircular towers, bastions, barbicans, etc) and are cut by five ancient gates.

Archaeological excavations in the historic centre of the city have provided information about the medieval settlement, which consisted of wooden houses that were gradually replaced by bricks structures during the 12th-15th centuries. The most important monument surviving from this period is the cathedral.

The building of the Cathedral of San Giorgio began in 1135 and went on until the 15th century. Following the 1570 earthquake the interior was rebuilt by the architect Francesco Mazzanelli. This created a contrast between the interior and the exterior: the facade on which the master builder and sculptor Niccolò worked in the first half of the 12th century, influenced by Benedetto Antelami, the 15th century Portico of the Merchants on the south side, and the campanile, construction of which began in 1451 to a design attributed to Leon Battista Alberti.

With the building of the Cathedral the centre of the city was reorganized and took on a monumental appearance. The 13th century Palazzo Communale was the first residence of the Este family and was joined in the late 15th century to the Castello San Michele or Castello Estense. This massive, four-towered fortress was built by the court architect of Niccolò II d'Este following a violent popular revolt (1385). Work went on until 1570 with the creation of large halls to receive the court.

The new quarters resulting from the successive enlargements of the city were embellished with *palazzi* and churches, in the building of which the architect Biagio Rossetti (1465-1516) was involved to a considerable extent.

The Casa Romei was built in 1442 for the banker husband of an Este princess, in the centre of the *addizione* of Niccolò II (1386). It was bequeathed to the Order of the Poor Clares, and Cardinal Ippolito d'Este carried out some alterations. It is oriented on two arcaded courtyards and loggias decorated with paintings, which open on to halls that have retained part of their interior decoration, such as the Hall of the Sibyls.

The Palazzo Schifanoia (*sans souci*), built in 1385, was first remodelled in 1465-67 for Borso d'Este by the architect Piero Benvenuti degli Ordini assisted by the young Biagio Rossetti, who was responsible alone for the work in 1493. The *palazzo* has a long brick facade with a marble portal bearing the arms of the commandery, the work of Ercole de' Roberti. It is, however, the decoration of the halls, and in particular of the Hall of the Months, which best illustrate the humanist culture of Ferrara. This ceremonial hall is covered with frescoes by the most important representatives of the Ferrara School, Francesco della Cossa and Ercole de' Roberti, no doubt under the supervision of Cosme Tura. These frescoes are in praise of Borso d'Este, the master of the city, but they are also an epitome of humanism as disclosed in the treatises of Piero d'Abano and Manilius.

Biagio Rossetti also worked on the plan for the Palace of Ludovico il Moro, built in 1500 for Antonio Costabili, ambassador of Ercole I d'Este at the court of Ludovico il Moro, lord of Milan, who had married Beatrice d'Este. The courtyard, unfinished on two sides, reflects a sure understanding of the architecture of Brunelleschi. Benvenuto Tisi, known as Il Garofalo, painted scenes of court life on the ceiling of the Treasure Hall (150508). The Palazzo Roverella, residence of Alfonso I's secretary, is one of the last works of Rossetti (1508), with an elegant street facade decorated with terra cotta.

The Palazzo di Marfisa d'Este is a single-storey building of around 1559 situated within the area of gardens and *delizie*.

The intersection of the streets coming from the castle (Corso Ercole I) and the main axis of Ercole I's *addizione* (Corso Rossetti, Corso Porta Mare) linking two of the city gates is one of the most important elements in the 1492 city plan. Around it are four *palazzi* that are contemporary with it, the Palazzi Castello-Prosperi-Sacratì,

the Palazzo Bevilacqua, the Palazzo Turchi-Di Bagno, and the Palazzo dei Diamanti, which contribute to the perspective of the townscape. Work on the Palazzo dei Diamanti began in 1492 for Sigismond d'Este, but was not completed until 1565. The regular rustication over the entire height of the facades give it a special appearance.

Biagio Rossetti was also responsible for the reconstruction of the Church of San Francesco (1494) and perhaps also for that of Santa Maria in Vado, one of the oldest places of worship in Ferrara, the layout of which was changed by using the ancient nave as a transept (1495-1518).

Management and Protection

Legal status

The elements making up the property nominated to the World Heritage List belong variously to public and private institutions, private owners, or the Church.

The historic centre of Ferrara is made up of the historic city within the walls, the fortifications, and the Borgo Boaria at the south-east corner of the city. The buffer zone consists of the territory of the commune surrounding the city, which includes the municipal park to the north and the open spaces to the south-east.

Ferrara benefits from four levels of protection at municipal, regional, and State level:

- a The historic centre, as defined above, is protected by the General Master Plan approved in 1975 and reconfirmed in 1985. It has been applied for twenty years and its efficacy is proven. It has undergone some modifications since it was adopted, but the necessary adjustments and changes have been presented regularly every ten years for approval by the municipal council. The park to the north of the city, an ancient hunting reserve of the Este family, has a special historical value. This park and the open spaces to the south are protected by virtue of their landscape values and create a link between the city and the surrounding countryside.
- b The city has recently completed the complete evaluation of the entire municipal lands. All the buildings in it have been inventoried using the same method as that for the historic centre. These buildings are classified according to value, potential use, and type of treatment proposed. This evaluation forms the basis for a new management plan and detailed conservation policy. This plan constitutes the second level of protection, and as a result the entire municipal territory is in effect the buffer zone protecting the fortified city.
- c Ferrara is situated in the only region of Italy with an overall regional and inter-commune plan in force. The existing cultural, physical, industrial, and economic resources are systematically taken into account in the planning process, which involves the identification and documentation of the geophysical characteristics of the territory as the basis for physical planning.
- d The inventoried historical monuments are protected by the State under the provisions of the 1939 Law on the Protection of the Cultural Heritage. This applies to some one thousand properties, both large and small, of which about 650 are in private ownership.

Management

The restoration and rehabilitation of historic buildings are carried out with the assistance of local and regional authorities. This applies to project preparation and financing and the search for grants or loans. The city Planning Bureau gives provisional building permits for work on historic buildings, which entails technical examination of the buildings and detailed study of their historical significance with the object of checking the appropriateness of the proposed interventions. Special efforts have been made in the study of the use of traditional materials and building systems for the conservation of historic properties.

Conservation and Authenticity

Conservation history

The conservation of the historic centre of Ferrara has been and remains a major objective, which involves the inhabitants and private bodies as well as the official services.

The earliest restoration works were undertaken in the 16th century following an earthquake in 1570. Since the 17th century specialist services, such as the Civil Board for Decoration (1860) and the Regional Bureau for the Conservation of the Monuments of Emilia-Romagna (beginning of the 20th century), and private organizations, such as Ferrariae Decus (1906), have undertaken the restoration of monuments and streets, and also the urban fabric. During the same period the Municipal Council produced a plan which defined interventions for monument conservation (1915-49), whilst the Government was preparing the earliest legislation on this subject. Demolition projects prescribed in the revised rehabilitation plan for San Romano (1935-37) were not brought to a halt until 1970, thanks to new regulations of the General Master Plan. The directorates (*Soprintendenze*) for monumental properties, responsible for the protection of private and State-owned properties, were created in 1939 by Law No 1089. Bombardment in 1944-45 led to the destruction of many historic buildings and the State services implemented a reconstruction plan (1946).

After World War II the Ferrara Municipal Council developed urban plans and started restoration programmes in collaboration with the regional and central government authorities:

- Urban Plan (1957-60), which laid down precise rules for conservation and restoration;
- Special plan for the restoration of the fortifications (1947);
- Recording of all the streets and buildings in the historic centre (1963-68);
- Plan for the Historic Centre (1968);
- Plan for the conservation of the fortifications and open spaces (1974-75);
- Plan for the creation of an urban park of c 1000 ha to the north of the city;
- "Ferrara and the Este: the ducal gardens" plan for restoration of the northern section of the fortifications, the Palazzo Schifanoia, and the Palazzina Marfisa (1982);
- "Walls and Park" plan for the restoration of the Barco tower and the Gate of the Angels and creation of the urban park;
- Completion of work on the fortifications and the historic buildings provided for in the large project of 1988-89.

Authenticity

In the case of Ferrara, authenticity should be seen first of all in relation to the urban fabric representing the Renaissance city. The city planning office has carried out extensive comparative studies on the changes in form of the city over the centuries since the Middle Ages and the Renaissance, through the 19th and 20th centuries. This shows that the urban fabric has maintained all its significant features over the centuries.

Although the city suffered during World War II, it survived reasonably well. The layout of the Renaissance garden city of Ferrara was extensive for the needs of the time, and has been sufficient until recently. Its population has remained around 100,000, making it a moderate-sized settlement. Industrial and more recent building developments have been carried out according to approved master plans outside the walled city, mainly to the west in the area between the town and the motorway.

Ferrara contains a large number of important historic buildings, including the Cathedral, the Este castle, and palaces and churches for which Biagio Rossetti was the principal architect in the late 15th and 16th centuries. These buildings have been conserved and form the architectural structure of the historic town; they have been reasonably harmoniously continued with subsequent constructions. The overall urban image can be well understood as still reflecting the authenticity of the Renaissance planning ideals, and the citizens are clearly proud of this inheritance.

Although the palaces have undergone many successive alterations - their decorated painted exteriors in particular have suffered - there are still extensive artistic remains *in situ* today. The general architectural layout of the palaces has also been largely retained, and recent restorations have made it possible to reveal some historical qualities that had been obscured.

The city administration and the State authorities exercise control over all restoration activities. Work generally respects commonly accepted guidelines, both in relation to historic material and aesthetic form. Recent restoration work on the historic city walls has revealed some interesting features, previously hidden under accumulated layers of soil, but without undermining the historicity of significant later constructions. The treatment of the brick wall itself has been carried out with the utmost care, avoiding any reconstruction but at the same time not facilitating future maintenance.

Evaluation

Action by ICOMOS

An ICOMOS expert mission visited Ferrara in January 1995. ICOMOS also consulted its International Committee on Historic Towns and Villages.

Qualities

The principles of town planning of the Italian Renaissance were implemented for the first time and on a grand scale at Ferrara. The city plan put into action in 1492 on the orders of Ercole I d'Este was based on concepts of the Ideal Renaissance town developed by Leon Battista Alberti, Vincenzo Scamozzi, and Filareti. The urban fabric was based on the main open spaces within the city which reflected the different aspects of the social structure and the power centres. Biagio Rossetti made the *palazzi* and churches the foci of the views and perspectives within the city plan. In so doing he made a vital contribution to the development of modern town planning.

The fortifications of Ferrara, which date back to the 13th century, were rebuilt on several occasions by engineers of the Este family and their successors, but they have retained certain elements of each of these interventions. The system of bastions represents a technical innovation known as the "permanent bastion system" which was studied by the leading engineers of the period.

The court of the Este family at Ferrara became one of the main centres for the development and application of the new humanism in Italy.

Comparative analysis

Italy is the home of 15th century humanism, the Italian Renaissance, which was essential for the development of the modern world in all its aspects. This new humanism was developed and found its first expression in many of the courts of northern Italy, such as Florence, Urbino, Pienza, and Sabbioneta, as well as Venice, Vicenza, and Rome. All these centres have their special role and significance in this development and are not easily comparable. Ferrara differs from the other centres principally because of its significance in the development of the concept of Renaissance town planning: it was the first large-scale realization of the new planning ideals in the Renaissance.

The power of the Renaissance prince was expressed in the culture of the society, and could be seen as a modern interpretation of the ancient Greek *polis*. The spirit of humanism was here reflected in all fields and found a physical expression in the city, its architecture, its fortification system, its gardens, and its waterways. In Urbino and Pienza the efforts were concentrated on the improvement of an existing centre for the purposes of the court without an overall urban design. Another example is Sabbioneta, which was built in the form of an ideal city plan for the Gonzaga family in the 16th century. While it undoubtedly offers an interesting example, it remains a more modest undertaking compared with Ferrara and had more the character of a fortification. Rome and Florence, on the other hand, represented the requalification of existing towns.

In terms of fortifications, Ferrara is distinguished from other contemporary examples by the emphasis on the urban character of the city walls. Although the Prince invested substantially in building the fortification system, his aim went beyond simple defence in having political and social significance. Ideally, the aim was to provide citizens with a safe urban settlement where the fortifications not only indicated an extended limit to the ensemble but also constituted an important element in the urban communication system. The walls of Ferrara offered an early reference for the design and further development of fortification engineering.

ICOMOS recommendations for future action

The ICOMOS expert mission discussed the name of the nominated property with the responsible officials. It was apparent that the proposed name does not sufficiently well express the significance and the universality of Ferrara. At the end of these discussions a new formulation was proposed: Ferrara, city of the Renaissance.

Recommendation

That this property be inscribed on the World Heritage List on the basis of *criteria ii, iv, and vi*:

Ferrara is an outstanding planned Renaissance city which has retained its urban fabric virtually intact. The developments in town planning expressed in Ferrara were to have a profound influence on the development of urban design throughout the succeeding centuries. The brilliant court of the Este family attracted a constellation of outstanding artists, poets, and philosophers, particularly the new humanists of Renaissance Italy, during the two seminal centuries of the Renaissance.

ICOMOS, September 1995



- THE SUGGESTED AREA

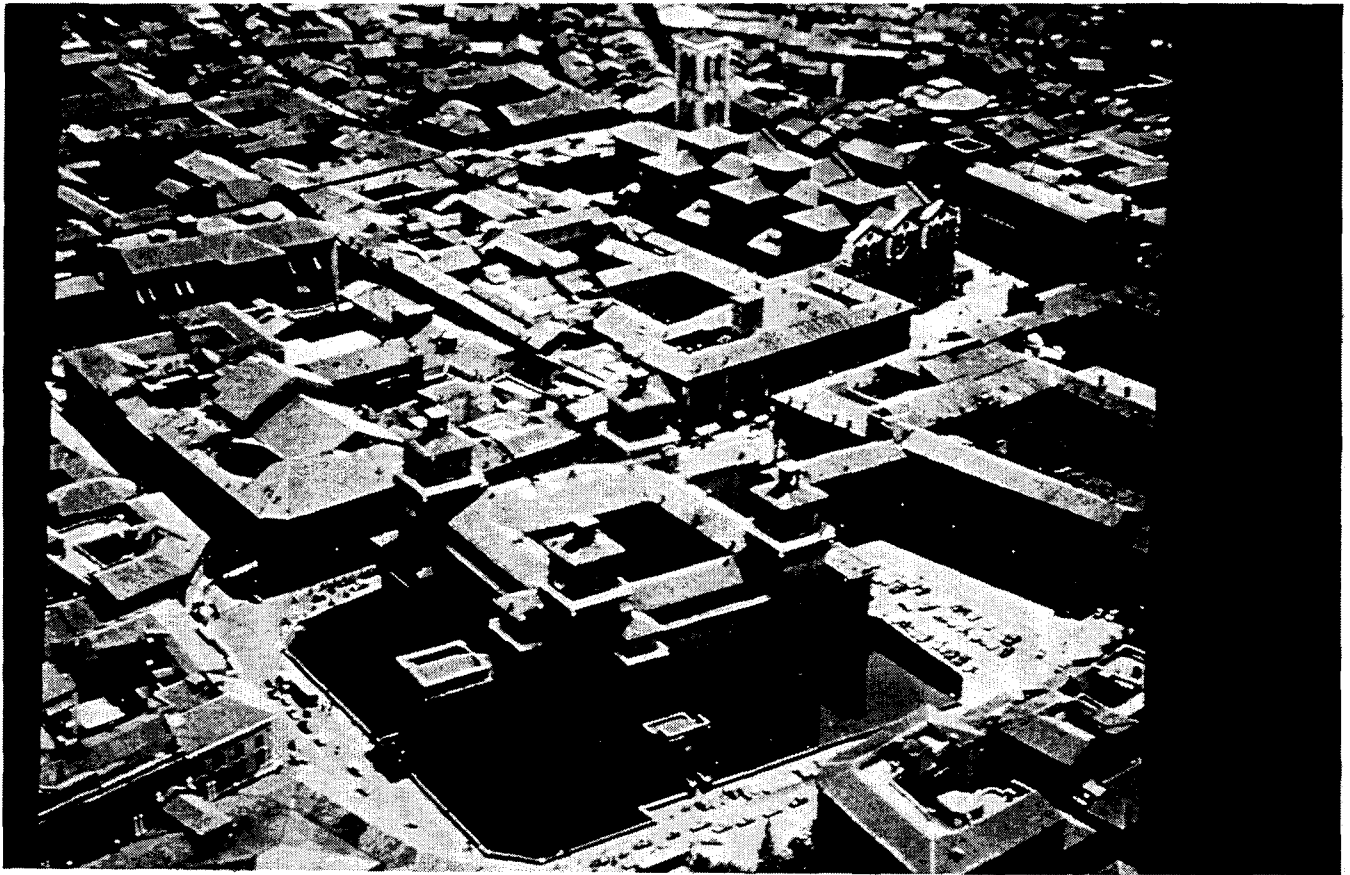


- PROTECTED AREAS

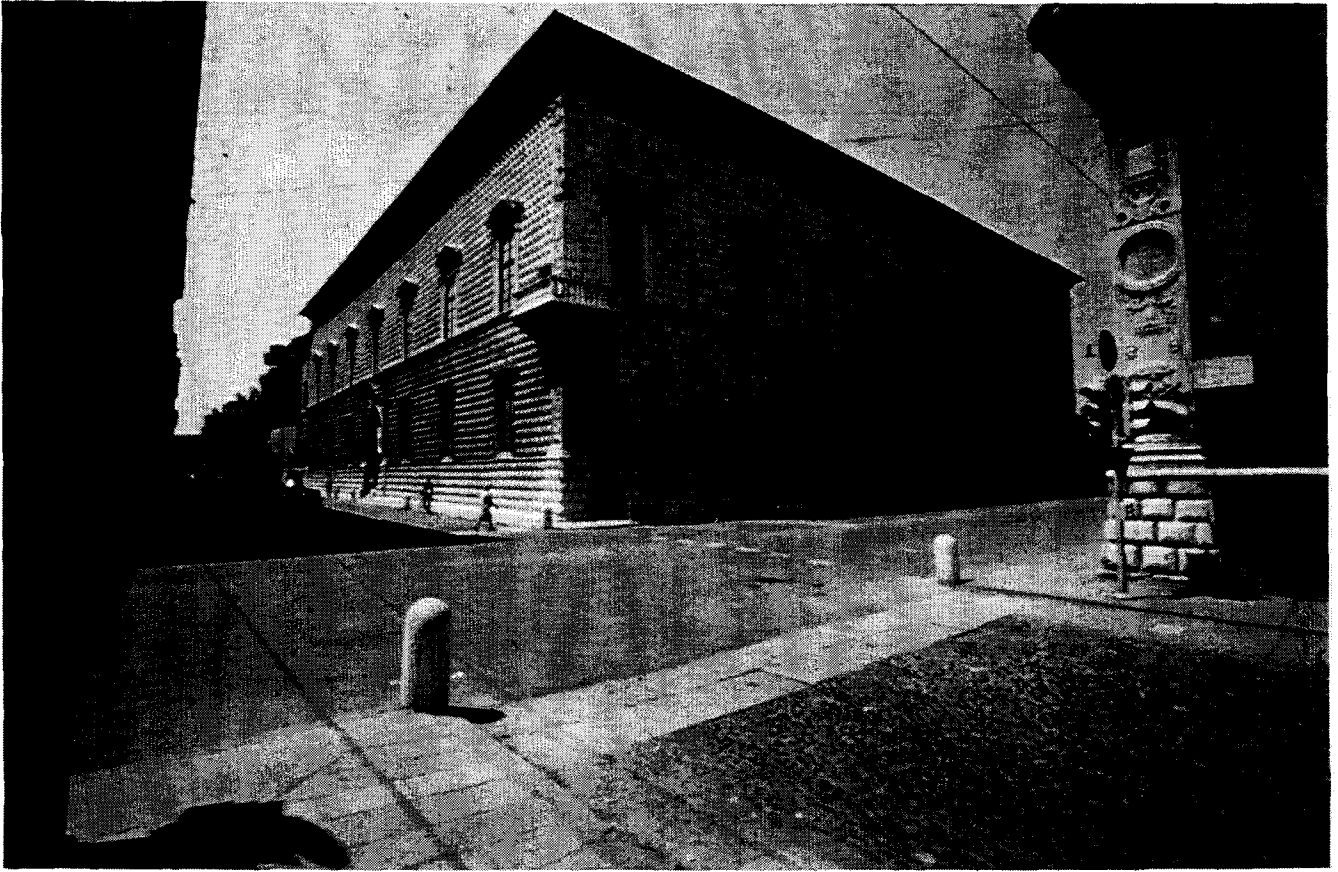


Ferrare : carte indiquant la zone proposée pour inscription et la zone tampon /

Ferrara : Map showing the nominated area and the buffer zone



Ferrare : vue aérienne avec le château au premier plan /
Ferrara : aerial view with, in the foreground the Castle



Ferrare : le palais des Diamants /
Ferrara : The Palazzo dei Diamanti

Identification

<i>Bien proposé</i>	Ferrare : une ville de la Renaissance et au système de fortifications permanent
<i>Lieu</i>	Emilie-Romagne
<i>Etat partie</i>	Italie
<i>Date</i>	20 octobre 1994

Justification émanant de l'Etat partie

Ferrare est une ancienne capitale dont la structure urbaine compte parmi les plus importantes d'Europe.

Parmi les grandes villes italiennes, elle est la seule à avoir un plan original qui ne provient pas du schéma romain. Elle se développe non pas à partir d'un centre mais plutôt d'un axe linéaire, le long des rives du Pô, avec des rues longitudinales et de nombreuses rues transversales autour desquelles s'organise la ville médiévale.

Le trait le plus significatif de l'histoire de l'urbanisme de Ferrare réside dans le fait que depuis le XIV^{ème} siècle elle s'est développée et ce pour la première fois en Europe, à partir de règlements d'urbanisme qui sont utilisés maintenant dans toutes les villes modernes. On a appelé ce type de développement "addizione" et la troisième phase a été entreprise en 1492 et a fait de Ferrare la seule ville planifiée de la Renaissance à avoir été achevée. Le réseau des rues et les murs d'enceinte sont étroitement reliés aux palais, aux églises et aux jardins.

Tout au long du 16^{ème} siècle, la ville fut planifiée dans l'objectif d'en faire une future "ville capitale". Le développement de la ville s'arrêta après le 17^{ème} siècle sous le gouvernement de la papauté et elle n'a pas subi d'extensions pendant presque trois siècles. Ferrare était et reste encore aujourd'hui une ville médiévale et de la Renaissance à laquelle on a ajouté une zone suburbaine et des espaces verts qui respectent le plan d'origine du 16^{ème} siècle.

Le plan d'urbanisme (1492) prévoyait de doubler la superficie de la ville, expansion qui se limita au sud du château. Cette extension fut complétée par la construction d'un nouveau système de défenses très moderne composé de grosses tours, de murs et de remparts. Ces modifications changèrent complètement la physionomie de la ville. De nouvelles rues perpendiculaires furent créées et des bâtiments d'un style nouveau furent construits. Le système de fortifications qui fut partiellement rénové au 16^{ème} siècle est unique car il présente des caractéristiques des périodes les plus significatives de l'histoire de l'architecture militaire. Ce n'est pas un système homogène car il est composé de constructions de types différents. Par conséquent, on le considère comme l'unique version complète du "système bastionné italien". Cependant, le système ne fut pas construit suivant un plan abstrait ou isolé du contexte urbain mais au contraire il fut bien intégré à l'ensemble. Dans la Ferrare de la Renaissance, la symétrie entre la ville et son territoire revêtit une extrême importance. Les deux zones, celle à l'intérieur des murs (voir le réseau des rues) et celle à l'extérieur (voir le plan agraire) devaient "coopérer" avec le système de défenses. **Critère i**

Ferrare a toujours exercé une grande influence dans le domaine de l'urbanisme et des plans de conservation. La ville a été le berceau du concept de "perspective urbaine" : la valeur de l'architecture fut alors liée à l'emplacement de l'édifice dans la ville au lieu de se cantonner au seul projet formel. Ce trait extraordinaire a été conservé au fil du temps et c'est ce qui donne à Ferrare son côté spécifique et spectaculaire même si elle ne compte pas d'édifices impressionnants.

Ferrare fut la première ville à être planifiée comme une capitale en suivant des critères d'urbanisme qui seront seulement réutilisés quelques siècles plus tard pour des villes nouvelles ou rénovées comme Paris, Vienne, Berlin, etc. Ferrare, avec sa structure urbaine, ses murs et sa forteresse a aussi exercé une influence sur l'impressionnante forteresse d'Amsterdam. L'école d'architecture de Ferrare a exporté ces nouvelles

conceptions pour l'édification d'autres villes italiennes et européennes. En outre, d'autres architectes ont construit des "villes nouvelles" en Amérique, en Afrique et en Asie.

En visitant Ferrare, des architectes comme Michelangelo, Peruzzi, Vignola et Sansovino acquérèrent une connaissance pratique de sa structure. Leon Battista Alberti y écrivit son traité d'architecture et Luca Barbaro dédia à la famille d'Este son commentaire sur Vitruve, illustré par Palladio. Par ailleurs, après la Renaissance d'autres architectes (comme Floriani, etc.) ont étudié la ville alors qu'ils élaboraient les projets de nouvelles fortifications.

Critère ii

Pendant la Renaissance, l'histoire de la ville est étroitement liée à la famille d'Este et à leur gouvernement.

Ferrare fut un centre important au moyen âge, une ville libre avec ses propres lois et même sa propre monnaie, mais sous l'autorité des Este elle devint une capitale de renommée mondiale. La cour des Este fut sans conteste splendide et pendant quatre siècles elle rivalisa avec des villes comme Florence et Venise ou les grandes cours d'Europe, de France et d'Espagne. Les papes considérèrent les Este tour à tour comme de dangereux ennemis ou bien des amis indispensables. Les cours d'Europe restèrent en contact avec Ferrare tout au long de cette période. Le patronage éclairé des Este attira tous les meilleurs artistes du moment. Cette famille joua aussi un rôle important dans la vie politique de l'Europe car leur Etat était un écran entre l'Italie du nord et l'Italie du sud, entre la papauté et l'Empire. Les Este ont montré une ouverture d'esprit non seulement dans le domaine des arts mais aussi de l'économie, de l'idéologie et de la religion. La communauté juive a toujours joui d'une relative liberté pour s'établir dans la ville. Le duc Hercule Ier invita les juifs exilés d'Espagne à venir et à s'établir dans la ville. Des personnalités féminines marquantes de la famille d'Este telles que Béatrice et Isabelle d'Este ou Lucrece Borgia contribuèrent au prestige de la cour. Renée de France protégea les protestants et Calvin en personne.

Machiavel s'inspira d'Hercule Ier d'Este pour la rédaction de son célèbre traité sur les vertus du parfait prince de la Renaissance.

Critère vi

Catégorie de bien

En termes de catégories de biens, telles qu'elles sont définies à l'article premier de la Convention du Patrimoine mondial de 1972, Ferrare est un *ensemble*.

Histoire et Description

Histoire

Le territoire de Ferrare était autrefois parcouru par le réseau hydrographique instable du Pô et de ses méandres. Au 12^{ème} siècle, le lit du fleuve qui traversait la ville se déplaça à quelques kilomètres au nord laissant la place à un cours d'eau modeste qui disparut totalement au 17^{ème} siècle.

Ferrare naquit autour d'un gué sur les rives du Pô, le long de la voie romaine qui menait à Padoue. L'évêque de Voghenza transféra sur la rive droite du fleuve le siège de son évêché menacé par les Huns. Pour assurer sa protection, les exarques de Ravenne édifièrent un fort sur la rive opposée au 8^{ème} siècle. Un port fluvial se développa le long des deux rives autour du fort et de l'évêché.

Le pape confia la juridiction de la cité à Tebaldo de Canossa au 10^{ème} siècle et construisit le Castel Tebaldo sur la rive gauche du fleuve, à l'ouest du fort byzantin. La ville s'étendit entre ces deux pôles, le long d'une rue parallèle au fleuve (via delle Volte et via Ripagrande actuelles).

A l'aube du 12^{ème} siècle, la ville était en pleine expansion et l'axe commercial fut déplacé au nord, le long d'une nouvelle artère (via Garibaldi, via Mazzini actuelles), une ancienne ligne de défenses à laquelle s'adossèrent de nouveaux faubourgs.

Au 12^{ème} siècle, le système de développement bipolaire de la ville fut abandonné au profit d'un centre unique dont la cathédrale devint le pivot. Le noyau du pouvoir communal (palais communal, tour des Lions qui précéda le château et quartiers des classes dirigeantes) se dessine autour de ce monument, relié au fleuve par un réseau de rues perpendiculaires. Guglielmo II degli Adelardi organisa les défenses au nord de la ville, une levée de terre protégée par un fossé et 18 tours, alors qu'au sud le fleuve continue d'assurer une défense naturelle. La ville se développera sur les deux rives du fleuve jusqu'à l'arrivée au pouvoir de la maison

d'Este.

Cette maison fit son apparition dans le gouvernement communal de Ferrare dès la fin du 12^{ème} siècle mais il fallut attendre un siècle pour qu'elle devienne l'arbitre de la destinée de la ville. En 1332, le pape lui accorda l'investiture de Ferrare qui devint un marquisat puis un duché que la maison conserva jusqu'en 1598. Avec la maison d'Este, Ferrare gagna sa place auprès des états, grands et moyens d'Italie.

Niccolo II d'Este parvint à consolider les institutions de sa seigneurie dont il fit une véritable principauté. Il porta une attention particulière aux questions d'urbanisme et engagea en 1386 la première d'une série d'extensions de la ville, ou "addizione" qui suivront le même schéma. Il agrandit le territoire de la ville en repoussant les murs d'enceinte vers le nord. Il organisa cet espace libre qui devint un quartier en traçant un axe routier longitudinal sur lequel vinrent se greffer des rues perpendiculaires qui assurent le lien avec le réseau existant. Niccolo II invita ses fidèles partisans à venir s'installer dans ce nouveau quartier ou se concentra l'élite de la ville.

Niccolo III d'Este (1393-1441) mena une politique habile dans une période difficile de l'histoire des principautés italiennes au début du 15^{ème} siècle. Il accueillit les papes Jean XXIII, Martin V et le Concile oecuménique de 1438. L'arrivée à la cour de l'humaniste véronais, Guarino Guarini, assura à Ferrare un prestige certain. Guarini fut chargé de l'éducation du jeune Leonello appelé à succéder à Niccolo III (1441-1450). La nouvelle impulsion qu'il donna à l'Université, fondée en 1391, attira de nombreux hommes de lettres et savants qui donnèrent forme à la culture ferraraise de la Renaissance.

Borso d'Este (1450-1471), frère cadet de Leonello, modernisa la structure administrative de l'Etat, fut nommé duc de Modène et de Reggio par l'empereur et emboîta le pas de Leonello en matière de culture. Il renouvela l'expérience de Niccolo II en organisant la deuxième "addizione" (1450), sur le modèle de la précédente et il réserva ce quartier au sud-est de la ville aux commerçants.

Hercule Ier (1433-1505) rompit la longue alliance de Ferrare avec la République de Venise et se rapprocha de la France. Sa femme, Eléonore d'Aragon et leurs filles, Isabelle et Béatrice, eurent un rôle important dans la vie politique du duché et dans ses relations avec Naples et les principautés voisines de Mantoue et de Milan. En 1492, Hercule Ier entreprit l'"addizione" la plus importante et la plus célèbre de Ferrare pour se protéger de Venise. L'architecte Biagio Rossetti assisté de Pellegrini Prisciani fut chargé du projet. En collaboration avec Alessandro Biondo, il étendit les murs d'enceinte au nord de la ville dont la superficie fut doublée. Sur ce vaste territoire il appliqua un plan d'urbanisme déjà éprouvé dans les précédentes extensions. Mais pour la première fois en Italie, Biagio Rossetti appliqua la perspective à la définition de l'espace urbain. L'artère principale du plan qui reliait le château aux villas et parcs au nord continua d'être une route privée des princes, le long de laquelle leurs fidèles partisans devaient construire leurs palais.

Les conflits de Ferrare avec Venise se poursuivirent sous Alphonse Ier (1476-1534) auxquels s'ajoutèrent les litiges avec le pape Jules II qui voulait gouverner directement les états de l'Eglise. Il révisa le système de fortifications devenu obsolète avec l'introduction de l'artillerie. Les relations avec la papauté se compliquèrent sous Alphonse II dont la mère, Renée de France, protégeait les calvinistes persécutés. A partir de 1557, il commença à introduire les principes du système bastionné dans les fortifications de la ville. A la mort d'Alphonse II (1597), la maison d'Este quitta Ferrare pour Modène. Le pape Clément VIII reprit possession de la ville (1598) qui devint une province éloignée des Etats de l'Eglise. La situation économique de la ville s'aggravait, les eaux assiégeaient périodiquement les murs et les campagnes s'appauvrirent. Néanmoins, une forteresse pentagonale fut construite en 1608 au sud-ouest de la ville mais elle sera démantelée après 1860.

La tentative de relancer l'économie de Ferrare au 18^{ème} siècle en créant un canal sur le Pô et un nouveau port n'eut pas les effets escomptés. En 1796, les Français occupèrent la ville qui fut intégrée à la République Cisalpine. Au 19^{ème} siècle, Ferrare fut de nouveau occupée par les Français puis par les Autrichiens. Lorsqu'elle fut réunie au royaume d'Italie (1859), de grandes opérations de bonification des terres marécageuses débutèrent, les portes de la ville furent élargies et elle reçut de nouvelles infrastructures (chemin de fer, hôpitaux, etc.). Les dégâts provoqués par les bombardements au cours de la deuxième guerre mondiale furent limités.

Aux 15^{ème}-16^{ème} siècles, la cour de la maison d'Este devint un des principaux centres du développement et de l'application pratique de la pensée du nouvel humanisme en Italie. Dès la fin de la seigneurie de Niccolo III (1393-1441), elle devint un véritable centre artistique où les plus grands artistes furent appelés à orner les palais et villas ("delizie") de la maison d'Este dans la ville même et dans les environs. Elle attira des artistes tels que Piero della Francesca (1499), Jacopo Bellini (1441), Mantegna (1449) ou Rogier van der Weyden qui y apporta la technique flamande (1449). Cosme Tura (1430-1495) dont le style fut développé par Francesco del Cossa et Ercole de' Roberti, fonda l'école ferraraise de peinture.

Ferrare accueillit aussi de grands humanistes comme Pietro Bembo (1470-1547) qui dédia Gli Asolani à Lucrece Borgia, l'épouse d'Alphonse Ier mais aussi des poètes comme Boiardo (1441-1494), l'Arioste (1474-1533) ou le Tasse (1544-1595), créateurs d'un nouveau genre poétique en Italie, l'épopée et la commedia dell'arte. Les rêves poétiques de l'Arioste se concrétisèrent dans le développement du concept du jardin Italien de la Renaissance. Le "Barco", réserve de chasse de la maison d'Este au nord de la ville, divisé en plusieurs secteurs suivant leur fonction (jardin zoologique, "giardino dei semplici" ancêtre du jardin botanique) servira lui aussi de modèle à la Villa d'Este à Tivoli ou à la Villa Taranto sur le lac Majeur.

L'université fondée en 1391 fut le lieu d'importants progrès de la sciences. Copernic (1473), Paracelse (1493-1541) et d'autres illustres scientifiques y étudièrent ou y enseignèrent.

Description

Les fortifications de Ferrare sont constituées d'éléments appartenant aux différentes extensions intervenues sur plusieurs siècles (remparts, donjons, tours semi-circulaires, bastions, barbicanes, etc.) et sont percées de cinq portes anciennes.

Les fouilles archéologiques menées dans le centre historique de Ferrare ont fourni des informations sur l'habitat médiéval constitué de maisons de bois qui seront progressivement remplacées par des structures en brique au cours des 12ème-15ème siècles. La construction monumentale la plus significative de cette période reste la cathédrale.

La construction de la cathédrale Saint-Georges débuta en 1135 et se poursuivit jusqu'au 16ème siècle mais à la suite du tremblement de terre de 1570 l'intérieur fut reconstruit par l'architecte Francesco Mazzanelli. Un contraste s'établit entre l'intérieur et l'extérieur du monument : la façade à laquelle avait travaillé Niccolo (première moitié du 12ème siècle), maître d'oeuvre et sculpteur qui avait subi l'influence de Benedetto Antelami ; le portique des marchands construit sur le flanc sud (15ème siècle) et le campanile élevé à partir de 1451 d'après des plans attribués à Léon Baptiste Alberti.

Avec la construction de la cathédrale, le centre de la ville est réorganisé et prend un aspect monumental. Le palais Communal (13ème siècle), fut la première résidence des Este reliée au milieu à la fin du XVème siècle au château Saint-Michel ou Castello Estense. Cette forteresse massive à quatre tours fut édifiée par l'architecte de la cour de Niccolo II d'Este à la suite d'une violente révolte populaire (1385). Les travaux se poursuivirent jusqu'en 1570 avec l'aménagement des vastes salles qui devaient accueillir la cour.

Les nouveaux quartiers nés des agrandissements successifs de la ville vont s'enrichir de palais et d'églises dans lesquels interviendra notamment l'architecte Biagio Rossetti (1465-1516).

La Casa Romei, construite en 1442 pour un banquier, époux d'une princesse d'Este, au coeur de l'"addizione" de Niccolo II (1386) sera léguée au couvent des Clarisse et le cardinal Hippolyte d'Este y entreprendra quelques transformations. Il s'ordonne sur deux cours à arcades et loggias ornées de peintures sur lesquelles s'ouvrent des salles qui ont conservé une partie de leur décor intérieur telle la salle des Sibylles.

Le Palazzo Schifanoia ("sans-souci") dont la construction remonte à 1385 fut transformé une première fois (1465-1467) pour Borso d'Este par l'architecte Pietro Benvenuti degli Ordini assisté du jeune Biagio Rossetti qui interviendra seul dans les transformations de 1493. Le palais présente une longue façade de brique percée d'un portail de marbre aux armes du commanditaire, réalisé par Ercole de' Roberti. Mais, c'est sans doute le décor des salles et notamment celui de la Salle des Mois qui témoigne le mieux de la culture humaniste à Ferrare. Cette salle d'apparat fut couverte de fresques par les représentants les plus prestigieux de l'école de Ferrare, Francesco del Cossa et Ercole de' Roberti sous la direction sans doute de Cosme Tura. Ces fresques sont une apologie de Borso d'Este, maître de la ville mais elle présentent aussi un abrégé de la science humaniste révélée par les traités de Pietro d'Abano et de Manilius.

Biagio Rossetti travailla aussi au projet du Palais de Ludovic le More, construit en 1500 pour Antonio Costabili, ambassadeur d'Hercule Ier d'Este à la cour de Ludovic Le More, seigneur de Milan qui avait épousé Béatrice d'Este. La cour inachevée sur deux côtés reflète une connaissance certaine de l'architecture de Brunelleschi. Benvenuto Tisi, dit le Garofalo peignit des scènes de la vie de cour au plafond de la salle du Trésor (1505-1508). Le palais Roverella, demeure du secrétaire d'Alphonse Ier d'Este, est une des dernières réalisations de Rossetti (1508) pour laquelle il élève une élégante façade sur rue décorée de terres-cuites.

La Palazzina di Marfisa d'Este est une construction d'un étage (vers 1559) située aux confins de jardins et de "delizie".

Le carrefour de la rue provenant du château (corso Ercole I) et de l'axe majeur de l'"addizione"

d'Hercule Ier (corso Rossetti, corso Porta Mare) qui reliait deux portes de la ville, est l'un des éléments les plus importants du plan d'urbanisme de 1492. Il est bordé par quatre palais tous contemporains, le palazzo Castello-Prosperi-Sacratì, le palazzo Bevilacqua, le palazzo Turchi-Di Bagno et le palazzo dei Diamanti, qui participent à l'application de la perspective au paysage urbain. Commencé en 1492 pour Sigismond d'Este, le palazzo dei Diamanti ne fut terminé qu'en 1565. Les bossages réguliers à facettes qui s'étendent sur toute la hauteur des façades lui confèrent un aspect particulier.

Ferrare doit aussi à Biagio Rossetti la reconstruction de l'église Saint-François (1494) et peut-être celle de Santa Maria in Vado, un des plus anciens lieux de culte de Ferrare dont l'orientation fut modifiée en intégrant l'ancienne nef comme transept (1495-1518).

Gestion et Protection

Statut juridique

Les éléments qui constituent le bien proposé pour inscription sur la Liste du Patrimoine mondial appartiennent selon les cas à des institutions publiques ou privées, à des propriétaires privés ou à l'Église.

Le centre historique de Ferrare se compose de l'ensemble de la ville historique à l'intérieur des murs d'enceinte, des fortifications et du Borgo Boaria à l'angle sud-est de la ville. La zone tampon est constituée par le territoire de la commune qui englobe la ville et qui comprend notamment le parc municipal au nord et les espaces verts au sud-est de la ville.

Ferrare bénéficie de quatre degrés de protection au niveau municipal, régional et de l'État :

a) la zone de la ville fortifiée et les espaces verts associés, b) le territoire municipal dans son ensemble, c) la région et par ailleurs, d) les monuments historiques inventoriés et protégés par l'État.

- a) Le centre historique (ville historique à l'intérieur des fortifications, les fortifications et le Borgo Boario) est protégé par le Plan régulateur général approuvé en 1975 et reconfirmé en 1985. Le plan est appliqué depuis 20 ans et son efficacité a été prouvée. Depuis son adoption, il a subi quelques amendements mais les corrections et les modifications nécessaires seront présentées régulièrement au conseil municipal pour approbation tous les dix ans. Le parc situé au nord de la ville, ancienne réserve de chasse de la famille d'Este, revêt une valeur historique particulière. Ce parc et les espaces verts au sud-est sont protégés pour leurs valeurs paysagères et établissent un lien entre la ville et la campagne environnante.
- b) La ville a terminé récemment l'évaluation complète de l'ensemble du territoire municipal. Toutes les constructions situées sur le territoire ont été inventoriées en suivant la méthode d'inventaire utilisée pour le centre historique. Ces constructions sont classées en fonction de leur valeur, de leur utilisation potentielle et du type de traitement proposé. Ce plan est consolidé par la constitution d'une documentation systématique qui inclue une couverture photogrammétrique aérienne annuelle de l'ensemble du territoire. Cette évaluation est la base d'un nouveau plan de gestion pour une planification et une politique de conservation détaillée. Ce plan constitue le second degré de protection et l'ensemble du territoire municipal sera effectivement la zone tampon qui protégera la ville fortifiée.
- c) Ferrare est située dans la seule région d'Italie qui possède un plan d'ensemble régional et intercommunal en vigueur. Les ressources culturelles, physiques, industrielles et économiques existantes sont prises en compte systématiquement dans le processus de planification. Ce dernier comprend l'identification et la documentation des caractéristiques géophysiques du territoire, base de la planification physique.
- d) Les monuments historiques inventoriés sont protégés par l'État au titre de la loi pour la protection du patrimoine culturel de 1939. Cette protection s'applique à quelques 1000 biens, petits ou grands (de petite ou grande dimension) dont 650 environ sont des propriétés privées.

Gestion

La restauration et la réhabilitation des bâtiments historiques sont entreprises avec l'aide des autorités locales et régionales. Cette aide porte sur la préparation des projets et sur leur financement, la recherche de subventions ou de prêts. Le Bureau d'urbanisme de la ville accorde des permis de construire provisoires pour les interventions sur des bâtiments historiques qui vont entraîner l'examen technique des bâtiments et l'étude approfondie de sa signification historique afin de vérifier l'opportunité des interventions proposées.

Des efforts particuliers ont été accordés à l'étude de l'emploi de matériaux traditionnels et de systèmes structurels pour la conservation des biens historiques.

Conservation et authenticité

Historique de la conservation

La conservation du centre historique de Ferrare fut et reste un objectif privilégié dans lequel sont impliqués les habitants, des associations et les services officiels.

Les premiers travaux de restauration ont été entrepris au 16^{ème} siècle à la suite d'un tremblement de terre (1570). Dès le 17^{ème} siècle, des services spécialisés ("Commission civile pour le décor", Bureau des bâtiments artistiques après 1860, Bureau régional pour la conservation des monuments d'Emilie-Romagne, début 20^{ème} siècle), des associations ("Ferrariae Decus", 1906, etc.) se chargèrent de la restauration des monuments, des rues mais aussi de la conservation du tissu urbain. Dans le même temps, le Conseil municipal de Ferrare élaborait un plan d'urbanisme qui fixait les interventions pour la conservation des monuments (1915-1949) alors que l'Etat préparait les premières lois sur le sujet. Les projets de démolition prévus dans le plan de réhabilitation de San Romano (1935-37) amendé ne furent arrêtés qu'en 1970 grâce aux nouvelles réglementations du Plan régulateur général. Les surintendances pour les biens monumentaux qui se chargeaient de la protection des bâtiments privés et des biens appartenant à l'Etat furent créés en 1939 (loi 1089). A la suite des bombardements de 1944-45, de nombreux bâtiments historiques furent détruits et les services d'Etat appliquèrent un plan de reconstruction (1946).

Après la deuxième guerre mondiale, le Conseil municipal de Ferrare élaborait des plans d'urbanisme et lança des campagnes de restauration en collaboration avec les autorités régionales et nationales :

- Plan d'urbanisme (1957-1960) qui fixait les règles précises pour la conservation et la restauration
- Plan spécial pour la restauration des fortifications (1947)
- Enregistrement de toutes les rues et bâtiments du centre historique (1963-1968)
- Plan pour le centre historique (1968)
- Plan d'urbanisme pour la conservation des fortifications et des espaces verts (1974-75)
- Plan pour la création d'un parc urbain d'environ 1000 hectares au nord de la ville
- Plan "Ferrare et les Este : les jardins du duc" pour la restauration de la section nord des fortifications, du palais Schifanoia et de la Palazzina Marfisa (1982)
- Projet "Murs et Parc" pour la restauration de la tour du Barco, de la porte des Anges et réalisation du parc urbain (1985)
- En 1993, achèvement des travaux sur les fortifications et les bâtiments historiques prévus dans le grand projet de 1988-89.

Authenticité

Dans le cas de Ferrare, l'authenticité doit être considérée essentiellement en termes de tissu urbain caractéristique de la ville de la Renaissance. Le bureau d'urbanisme de la ville a réalisé plusieurs études comparatives très complètes sur les modifications de la ville depuis le moyen âge, puis pendant la Renaissance et jusqu'aux 19^{ème} et 20^{ème} siècles. Ces études démontrent que le tissu urbain est resté pratiquement inchangé au cours des siècles.

En dépit des dommages qu'elle a subi pendant la Deuxième Guerre mondiale, la ville a survécu relativement bien. La configuration Renaissance de ville jardin de Ferrare fut à l'époque de sa conception une réalisation de grande envergure, qui est restée adéquate jusqu'à une période très récente. Avec une population qui s'est maintenue à environ 100.000 habitants, la ville a gardé une dimension moyenne. Des projets industriels et immobiliers ont été réalisés récemment conformément aux dispositions des schémas directeurs approuvés et ce, uniquement à l'extérieur du mur d'enceinte principalement à l'ouest de la ville dans la zone comprise entre cette dernière et l'autoroute.

Ferrare abrite un grand nombre d'importants édifices historiques, parmi lesquels la cathédrale, le château de la famille d'Este et divers palais et églises de la fin du 15^{ème} siècle et du début du 16^{ème} siècle dont l'architecte principal fut Biagio Rossetti. Ces bâtiments ont été conservés et constituent la structure historique de la ville ancienne. Des constructions plus récentes s'y sont intégrées de façon harmonieuse. L'image urbaine d'ensemble est facile à comprendre : elle reflète l'authenticité des idéaux de la Renaissance en matière d'urbanisme ; précisons que les citoyens sont très fiers de cet héritage.

Bien que les palais aient subi de nombreuses modifications successives (leurs peintures extérieures, en particulier, ont beaucoup souffert), de nombreux vestiges artistiques demeurent *in situ*. La configuration architecturale générale des palais est, elle aussi, largement d'origine et de récents travaux de restauration ont permis de mettre à jour des éléments historiques qui avaient été masqués.

L'administration municipale et les autorités nationales supervisent les activités de restauration. Les travaux respectent généralement les règles admises tant pour ce qui est des matériaux que des formes esthétiques. De très récents travaux sur les murs de la ville ont révélé quelques caractéristiques intéressantes, précédemment cachées sous diverses couches de terre, qui n'ont pas remis en question la qualité historique de constructions plus récentes. Les traitements apportés au mur d'enceinte de briques ont été particulièrement efficaces au point d'éviter toute reconstruction mais sans pour autant avoir permis que son entretien futur soit simplifié.

Evaluation

Action de l'ICOMOS

Une mission d'experts de l'ICOMOS s'est rendue à Ferrare en janvier 1995. L'ICOMOS a aussi consulté son Comité international des villes et villages historiques.

Caractéristiques

Les principes d'urbanisme de la Renaissance italienne furent réalisés pour la première fois et sur une grande échelle à Ferrare. Le plan de la ville mis en oeuvre en 1492 sur ordre du prince Hercule 1er d'Este se fondait sur les conceptions de la ville idéale de la Renaissance élaborés par Léon Baptiste Alberti, Vincent Scamozzi et Filareti. La structure urbaine fut conçue en référence aux places principales de la ville qui reflétaient les différents aspects de l'organisation sociale et des centres de pouvoir. Biagio Rossetti fit en sorte que les palais et les églises soient les acteurs des vues et des perspectives du plan d'urbanisme. De ce fait, il apporta une contribution essentielle au développement de l'urbanisme moderne.

Les fortifications de Ferrare qui remontaient au 13^{ème} siècle furent agrandies à plusieurs reprises par les ingénieurs de la famille d'Este et leurs successeurs mais elles ont conservé certains éléments des différentes phases d'intervention. Le système de bastions de Ferrare représente une innovation technique appelée "système bastionné permanent" et devint un sujet d'étude pour les ingénieurs les plus en vue de l'époque.

La cour de la maison d'Este à Ferrare devint l'un des principaux centres de développement et d'application de la pensée du nouvel humanisme en Italie.

Analyse comparative

L'Italie est le berceau de l'humanisme du 15^{ème} siècle, la Renaissance italienne qui fut essentielle au développement du monde moderne sous tous ses aspects. Ce nouveau type d'humanisme naquit et trouva sa première expression dans de nombreuses cours du nord de l'Italie, telles celles de Florence, d'Urbino, de Pienza, de Sabbioneta ou même de Venise, de Vicence et de Rome. Ces centres ont tous eu une fonction et une importance spécifiques pour le développement de ce nouvel humanisme mais il est difficile de les comparer. Ferrare se distingue des autres centres par l'influence qu'elle a exercé dans l'évolution de "l'urbanisme de la Renaissance" : elle fut la première réalisation concrète à grande échelle des nouveaux idéaux de la Renaissance en matière d'urbanisme.

La puissance du prince de la Renaissance se manifestait par la culture de sa société ; elle pouvait être considérée comme la version moderne de la *polis* de la Grèce antique. L'essence de l'humanisme se retrouvait dans tous les domaines et la ville, avec son architecture, son système de fortifications, ses jardins et ses voies navigables en était l'expression matérielle. A Urbino et Pienza, les efforts ont essentiellement porté sur l'amélioration du centre existant pour le bien-être de la cour sans aménagement urbain général. Sabbioneta est un autre exemple : elle a été construite selon un plan urbain idéal pour la famille Gonzague au 16^{ème} siècle et bien qu'elle ne manque pas d'intérêt, elle reste, si on la compare à Ferrare, une réalisation modeste qui revêt essentiellement le caractère de simples fortifications. Pour ce qui est de Rome et Florence, il s'est agit de la restructuration de villes existantes.

En termes de fortifications, Ferrare diffère des autres réalisations contemporaines par l'importance accordée au caractère urbain de ses murs d'enceinte. Alors que le Prince dépensait généreusement dans ce système de fortifications, il ne cherchait pas simplement une fonction protectrice, il lui attribuait une

signification politique et sociale. Idéalement, ces murs devaient non seulement délimiter la zone à l'intérieur de laquelle les citoyens seraient en sécurité et il devaient également servir de système de communication. Les murs de Ferrare seront l'une des premières références en matière d'ingénierie des fortifications.

Recommandations de l'ICOMOS pour des actions futures

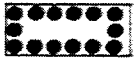
Les experts de la mission ICOMOS ont discuté du nom du bien proposé pour inscription avec les autorités responsables. En effet, il est apparu que le nom proposé n'exprimait pas suffisamment la signification et l'universalité de Ferrare. A l'issue de ces discussions, une nouvelle formulation a été proposée comme suit, Ferrare, ville de la Renaissance.

Recommandation

Que ce bien soit inscrit sur la Liste du Patrimoine mondial sur la base des **critères ii, iv et vi** :

Ferrare est un exemple exceptionnel de ville de la Renaissance qui a gardé son tissu urbain virtuellement intact. L'évolution de l'urbanisme telle qu'elle s'est manifestée à Ferrare allait avoir une influence profonde sur le devenir de cette discipline au cours des siècles qui ont suivi. Pendant les deux siècles très féconds que dura la Renaissance, la brillante cour de la famille d'Este attira une myriade d'artistes, poètes, philosophes de grande valeur et en particulier les nouveaux humanistes de la Renaissance italienne.

ICOMOS, septembre 1995



- THE SUGGESTED AREA

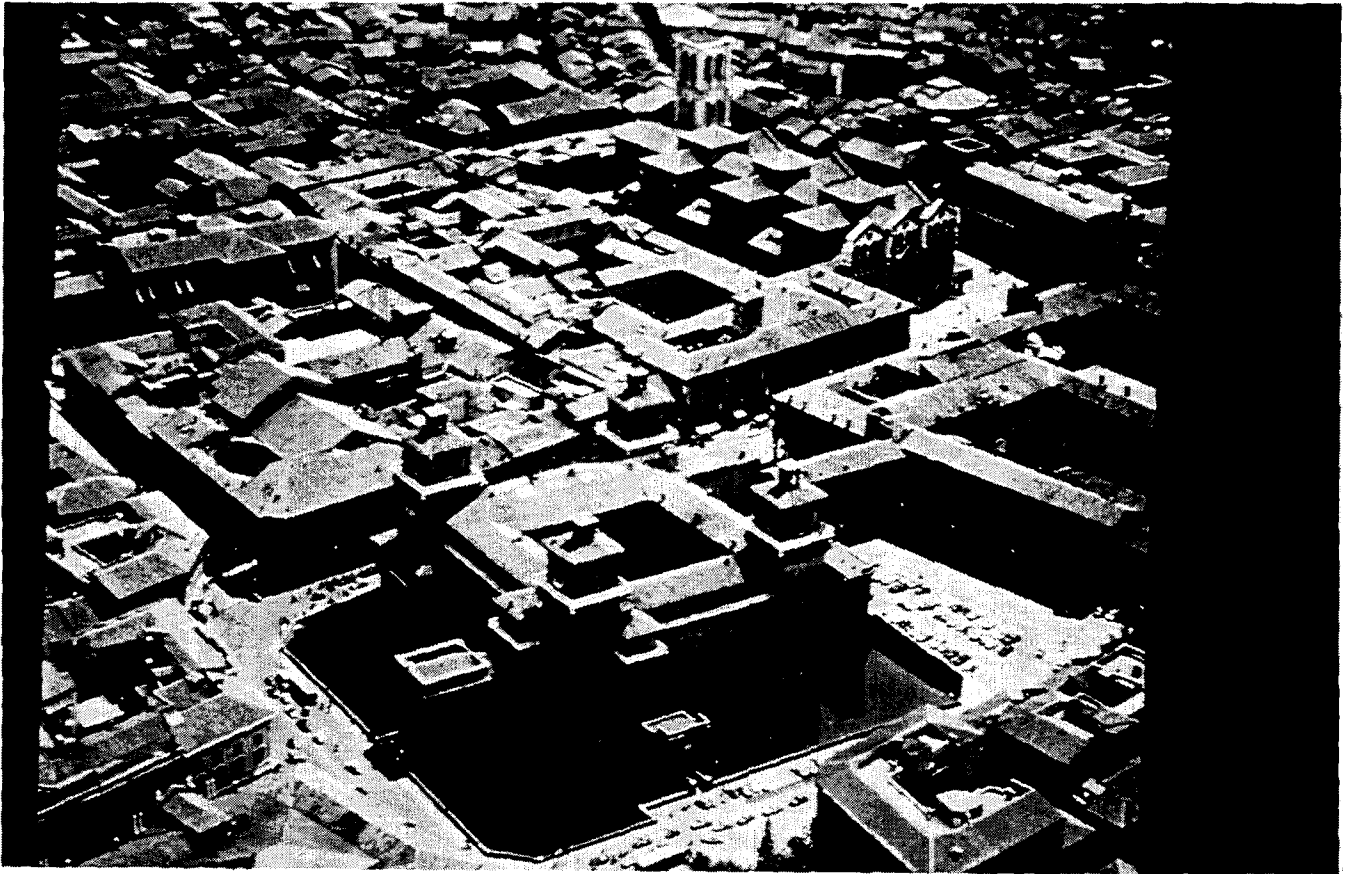


- PROTECTED AREAS

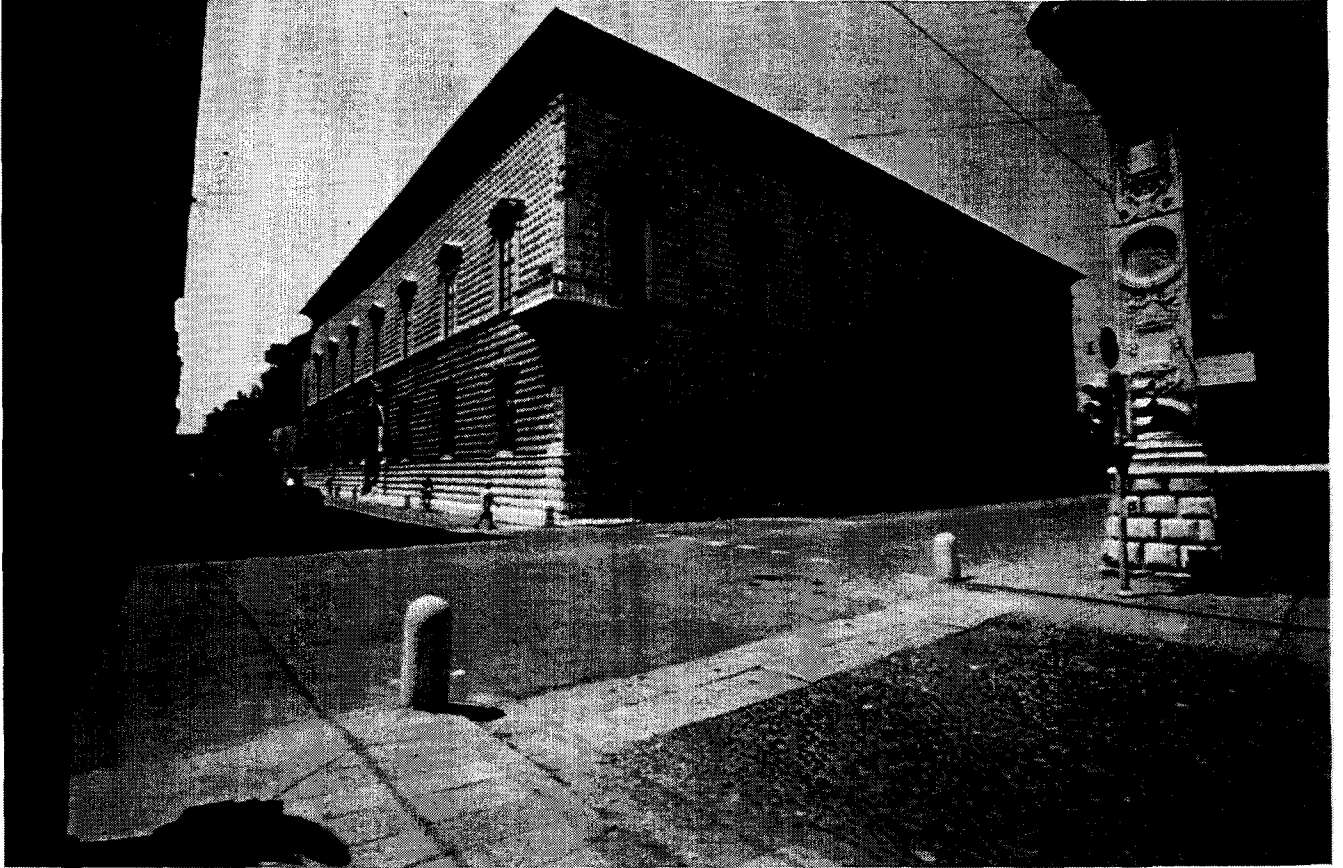


Ferrare : carte indiquant la zone proposée pour inscription et la zone tampon /

Ferrara : Map showing the nominated area and the buffer zone



Ferrare : vue aérienne avec le château au premier plan /
Ferrara : aerial view with, in the foreground the Castle



Ferrare : le palais des Diamants /
Ferrara : The Palazzo dei Diamanti