
WORLD HERITAGE NOMINATION – IUCN TECHNICAL EVALUATION

MOUNT SANQINGSHAN NATIONAL PARK (CHINA) – ID No. 1292

1. DOCUMENTATION

- i) **Date nomination received by IUCN:** April 2007
- ii) **Additional information officially requested from and provided by the State Party:** IUCN requested supplementary information on 14 November 2007 after the field visit and on 19 December 2007 after the first IUCN World Heritage Panel meeting. The first State Party response was officially received by the World Heritage Centre on 6 December 2007, followed by two letters from the State Party to IUCN dated 25 January 2008 and 28 February 2008.
- iii) **UNEP-WCMC Data Sheet:** 11 references (including nomination document)
- iv) **Additional literature consulted:** Dingwall, P., Weighell, T. and Badman, T. (2005) **Geological World Heritage: A Global Framework Strategy**. IUCN, Gland, Switzerland; Hilton-Taylor, C. (compiler) (2006) **IUCN Red List of Threatened Species**. IUCN, Gland, Switzerland; IUCN (ed.) (2006) **Enhancing the IUCN Evaluation Process of World Heritage Nominations: A Contribution to Achieving a Credible and Balanced World Heritage List**. IUCN, Gland, Switzerland; Management Committee (2007) **Abstract of the Master Plan of Mount Sanqingshan National Park**. Mount Sanqingshan National Park; Management Committee (2007) **Mount Sanqingshan International Symposium on Granite Geology and Landscapes**. Mount Sanqingshan National Park; Migon, P. (2006) **Granite Landscapes of the World**. Oxford University Press; Migon, P. (2006) **Sanqingshan – The Hidden Treasure of China**. Available online; Peng, S.L., Liao, W.B., Wang, Y.Y. et al. (2007) **Study on Biodiversity of Mount Sanqingshan in China**. Science Press, Beijing; Shen, W. (2001) **The System of Sacred Mountains in China and their Characteristics**. In: World Heritage Centre et al. (eds) Final Report of the UNESCO Thematic Expert Meeting on Asia-Pacific Sacred Mountains, 5-10 September 2001, Wakayama City, Japan, pp. 121-128; Thorsell, J. and Hamilton, L. (2002) **A Global Overview of Mountain Protected Areas on the World Heritage List**. IUCN, Gland, Switzerland; Thorsell, J. and Sigaty, T. (1997) **A Global Overview of Forest Protected Areas on the World Heritage List**. IUCN, Gland, Switzerland; Udvardy, M. (1975) **A Classification of the Biogeographical Provinces of the World**. IUCN, Gland, Switzerland; UNEP-WCMC (1990) **UNEP-WCMC Data Sheet: Mount Huangshan Scenic Beauty and Historic Interest Site**. UNEP-WCMC, Cambridge; Wen, J. (2007) **Mt Sanqingshan, a botanical treasure**. Smithsonian National Museum of Natural History, The Plant Press, 10 (4): 1+12.
- v) **Consultations:** 16 external reviewers. Extensive consultations were undertaken during the field visit including with representatives of the State Party at Central Government, Jiangxi Provincial, Shangrao Municipal and community levels; the management authorities of Mount Sanqingshan National Park and the park's Management Committee. A special session was also organised with local community representatives and other stakeholders including the private sector. The mission benefited from the presence of national and international experts on geology, biodiversity and other conservation matters.
- vi) **Field visit:** Peter Shadie, October 2007
- vii) **Date of IUCN approval of this report:** April 2008

2. SUMMARY OF NATURAL VALUES

The nominated property, Mount Sanqingshan National Park, is located at the western end of the Huaiyu mountain range of northeast Jiangxi Province, central east China, 430 km southwest of Shanghai.

The nominated property comprises an area of 22,950 ha coincident with the National Park and surrounded by a buffer zone of 16,850 ha which is not part of the nominated property. The park is divided into a core zone of 3,780 ha and a protected zone of 19,170 ha. Its legal status and management objectives conform

to IUCN Protected Area Management Category II.

Sanqingshan is a little-disturbed, forested granite mountain massif rising steeply to 1,817 m above sea level. The area is subject to a combination of subtropical monsoonal and maritime influences with four distinct seasons and forms an island of temperate forest above the surrounding subtropical landscape. The park is dominated by granite geology and granite landforms shaped through uplift, weathering and erosion. Characterized by peak forest (a term used to describe stone peaks juxtaposed with forest vegetation), the property includes a concentration of diverse granite landforms many of which resemble the silhouettes of human and animal shapes (pictographic stones). These features assume significant importance in Chinese culture and add to the broader cultural and spiritual values of the park. The park includes a diversity of physical features including a series of v-shaped valleys, numerous waterfalls up to 60 m in height, lakes and springs, and 48 granite peaks and 89 granite pillars. Of further significance, the nominated property is on the headwaters of Xinjiang River, an important tributary to Poyang Lake, the largest freshwater wetland in the Yangtze River Basin. Due to its location and physiography, Sanqingshan is subject to an interesting combination of meteorological effects giving rise to bright halos on clouds and white rainbows produced by light refraction, cloud seas and atmosphere-enhancing mists. These qualities add to the visual impact of the park's landform features.

Sanqingshan has a complex geological past. Its rocks give evidence of nearly a billion years of earth's development reaching back to the late pre-Cambrian (1,000-542 million years ago). The property is a massive uplifted pluton of deeply faulted and dissected granite, with the central massif of Yujing (1,817 m) dominating a fragmented network of jointed granite features. The area sits in the triangular juncture of three fault lines trending SSW-NNE, NW-SE and SW-NE which form the valleys bounding Sanqingshan. The park coincides with the site of collision of the Yangzi and Cathaysia continental plates; however, the granite intrusion which created the Sanqingshan massif itself is of much younger Mesozoic age. The Sanqingshan granites are notable for the compact occurrence of three different types of granite which were formed during the late Cretaceous period. Subsequent uplift, weathering and erosion has resulted in the present forest of pinnacles which are acknowledged as one of the most spectacular granite landscapes in China. The area's geomorphology is distinguished from nearby areas in showing no evidence of glaciation.

In addition to its scenic and geological values, Sanqingshan is an ecological island comprising temperate forest in a predominantly subtropical landscape. The park falls within the Sino-Japanese deciduous forest realm; however, climatic influences combine with altitudinal variation to create a

concentrated and diverse assemblage of flora and fauna. The forest displays distinct vertical zonation across nine forest types from warm temperate evergreen broadleaf and coniferous foothill forest to low coppice forest on the summit. In terms of biodiversity, Sanqingshan is home to a number of relict, rare and endangered species of which 45 species are listed in the IUCN Red List of Threatened Species. Examples of rare plant species include *Cyclocarya paliurus*, *Ginkgo biloba*, *Liriodendron chinense*, *Magnolia cylindrica*, *Pseudotsuga chienii* and *Pseudotsuga gaussenii*. Sanqingshan has one of the best developed *Pseudotsuga gaussenii* forests in eastern Asia, covering an area of 533 hectares. Among the rare animal species are the Chinese anteater or pangolin, the Malayan porcupine, the Asian black bear, the clouded leopard, the Serow, Black Muntjac, two globally threatened pheasant species and the scaly-sided merganser. A notable feature are 68 East Asian – North American disjunct plant genera – i.e. closely related taxa occurring on two continents separated by thousands of kilometres of ocean. Examples of these genera include *Acorus*, *Campsis*, *Hydrangea*, *Illicium*, *Liquidambar*, *Liriodendron*, *Magnolia*, *Menispermum*, *Nelumbo*, *Penthorum*, *Phryma*, *Pseudotsuga*, *Sassafras*, *Saurura*, *Stewartia*, *Torreya* and *Tsuga*.

The park is also well known for its array of Taoist cultural relics, stone carvings and temples. Mount Sanqingshan has been a Taoist shrine since a priest, Ge Hong, came to the mountain 400 years ago. The ancient religion of Taoism is based on worship in and of nature, a philosophy which is very much in keeping with the conservation ethic now in practice in Mount Sanqingshan.

3. COMPARISONS WITH OTHER AREAS

As a mountain property, Sanqingshan needs to be compared with comparable mountain properties, including those on the World Heritage List, in particular in the Palearctic Biogeographic Realm. An important basis for comparison are IUCN's thematic studies "A Global Overview of Forest Protected Areas on the World Heritage List" of 1997 and "A Global Overview of Mountain Protected Areas on the World Heritage List" of 2002. Comparable mountainous properties with temperate and/or subtropical forests in the Palearctic Realm include eight existing World Heritage properties in China (Huanglong, Huangshan, Jiuzhaigou, Mount Emei, Mount Wuyi, Taishan, the Sichuan Giant Panda Sanctuaries and the Three Parallel Rivers of Yunnan Protected Areas), and Yakushima and Shirakami-Sanchi in Japan.

Granites cover 15% of the earth's surface. The nominated property may be compared with a number of other properties in granitic terrains. The granite massif of Yosemite, USA, much of which is characterized by temperate forest, is perhaps the best comparison

for Sanqingshan on the basis of its granitic record of Earth's evolution. In contrast to Sanqingshan, Yosemite was glaciated and displays quite different landscape values. Most other comparable granite World Heritage properties are characterized by massive granite batholiths such as Mount Kinabalu, Malaysia, and/or with granitic columns and pillars modified by the impact of glaciation such as Huangshan.

The closest comparison in terms of aesthetic and geological/geomorphological values is Huangshan, which is already inscribed on the World Heritage List under criterion (vii). The values of Sanqingshan are similar to those of Huangshan; however, the granite features of Huangshan are considered to be less fine in detail, and dulled in effect by past glaciation. The aesthetic beauty of Sanqingshan also derives from the juxtaposition of its granite features with the mountain's vegetation enhanced by the meteorological conditions which create an ever-changing and arresting landscape. In summary, Sanqingshan has aesthetic values that meet or exceed those of Huangshan and this provides a basis for inscription on the World Heritage List under criterion (vii).

The closest comparison in geological/geomorphological terms is also with Huangshan, which also contains Cretaceous granite peak forest landforms. However, IUCN notes that Huangshan is not currently inscribed under criterion (viii), so it does not provide the same benchmark to establish the potential case for Sanqingshan. Reviews note that there are similarities between the two properties such as similar lithology, the age of the rocks, and the mountainous appearance of the landscape. In detailed landform terms, Sanqingshan can be distinguished from Huangshan on some points: the landforms of Sanqingshan are best classified within the so called "all-slopes category" of granitic landforms (i.e. containing all angles of slope), while Huangshan is a plateau which only locally, around its periphery, assumes certain characteristics of all-slopes topography. The granite of Huangshan is also more bulky and tends to be sculpted into massive domes and blocks. Slender shapes and pinnacles do occur although not to the extent seen in Sanqingshan. However, IUCN considers that these distinctions are relatively specialized and that the geological/geomorphological similarities between the properties are much more evident than the differences. IUCN also notes that the values of the two properties are similar and complementary. IUCN considers that, taken alone, there is not a compelling case for inscription of Sanqingshan under criterion (viii); however, there could be a case for the State Party to consider a serial nomination, under this criterion, based on the similar and complementary values of Sanqingshan and Huangshan.

The key value of Sanqingshan noted in the nomination dossier and reviews in relation to ecological

and biological processes is the rich assembly of intercontinental disjunct plants between East Asia and North America. This is an interesting and important value of the property but somewhat of a specialised scientific feature in relation to the application of criterion (ix). IUCN does not consider this to be a sufficient basis for supporting a case for inscription on the World Heritage List under criterion (ix). However, even on the basis of comparative analysis in relation to this specialised feature, the case for inscription appears to be weak. When comparing numbers of disjunct species occurring in Sanqingshan and other properties, it is important to note that there is technical debate over the systematic status of a number of the species listed in the nomination, which includes both species and subspecies. Reviewers have noted the need for caution in relation to comparisons, as the different consideration of species and/or subspecies affects the numbers of disjunct species noted in different lists. An example is *Pseudotsuga gaussenii*, referred to in the nomination as a key species, but regarded a subspecies by others including the Conifer Specialist Group of the IUCN Species Survival Commission.

IUCN notes that the phenomenon of disjunct species is widespread. In China, eight sites are noted by the State Party as having more than 50 disjunct genera each. Sanqingshan (68 genera) has, by a narrow margin, the largest number of disjunct species, followed by Mount Shenlongjia in Hubei province (67), and the three World Heritage properties Huangshan (58), Mount Lushan (58) and Mount Wuyi (55). It is therefore possible to conclude that the phenomenon is already well represented on the World Heritage List including in three World Heritage properties in China. In addition, Mount Wuyi (99,975 ha), the Sichuan Giant Panda Sanctuaries (924,500 ha) and the Three Parallel Rivers of Yunnan Protected Areas (1,698,419 ha) are much larger properties than Sanqingshan (22,950 ha), and have much larger numbers of relict and endemic species, and demonstrate a much broader range of ecological and biological processes. In conclusion, IUCN considers the values of Sanqingshan in relation to disjunct and relict species are too specialised to be a distinctive claim for Outstanding Universal Value, and in any case are already represented by other World Heritage properties, including in China.

Although Sanqingshan has not been nominated under criterion (x), IUCN has undertaken an initial comparative analysis under this criterion in order to provide guidance to the State Party, and the results of this analysis are shown in Table 1. The nominated property is a relatively undisturbed mountain forest with a rich flora and fauna, and functions as a refuge for a number of rare and threatened species that have survived from the Mesozoic and Tertiary Eras. Comparable mountainous properties which have been inscribed on the World Heritage List under criterion (x) include Huangshan, Mount Emei and Mount Wuyi.

Mount Wuyi, four times the size of Sanqingshan and spanning the both Chinese Subtropical Forest and South Chinese Rainforest biomes, has the richest flora and fauna amongst these properties, with Mount Emei or Sanqingshan ranking second depending on the attribute considered. Consequently, Mount Wuyi has been recognised as “the most outstanding area for biodiversity conservation in south-east China and a refuge for a large number of ancient, relict species, many of them endemic to China”. Sanqingshan and Huangshan, which include Oriental Deciduous Forest and Chinese Subtropical Forest, have similar and complementary values in terms of the *in situ* conservation of biodiversity and threatened species, with Sanqingshan’s species numbers generally comparable or greater than those for Huangshan. Therefore, and also because of their relative proximity, there appears to be a potentially strong case for recognition of Sanqingshan under criterion (x) as a serial extension of Huangshan, which is already inscribed under this criterion; and the State Party may wish to give this further consideration.

In summary, IUCN’s comparative analysis concludes that there is a basis for inscription of Sanqingshan under criterion (vii), as its aesthetic values meet or exceed those of Huangshan, which is already inscribed on the World Heritage List. Taken alone, the values of the nominated property under criteria (viii) and (ix) (and maybe also criterion (x) although the property was not nominated under this criterion) are however not of Outstanding Universal Value, and could warrant recognition on the World Heritage List only if re-nominated as a serial property in combination with similar and nearby sites, in particular Huangshan.

4. INTEGRITY

4.1 Legal status

Mount Sanqingshan National Park is the state property of the Peoples Republic of China. It was designated a national park by the State Council of the Peoples Republic of China in 1988. In 2005 it was further designated a national geopark by the Chinese Ministry of Land and Resources and in 2006 inscribed on the list of National Natural Heritage by the Ministry of Construction. The park is protected under a number of national laws with major protection and management afforded under the umbrella of the 2006 Regulations on Management of Mount Sanqingshan National Park of Jiangxi Province.

Management of the property is the responsibility of the Ministry of Construction, Jiangxi Province and Shangrao Municipality with direct management delegated to the Management Committee of the Mount Sanqingshan National Park. The Management Committee also acts as a coordination body bringing together the various departments of government at State, Provincial and Municipal levels who have a mandate or interest in the park. This is crucial as the various departments maintain their separate authorities and therefore must be coordinated to ensure consistent and coherent management and protection for the property. There is clearly close cooperation between all levels of government involved in the protection of the property. Although a number of departments are involved, there is a clear sense of shared objectives and the Management Committee is representative and includes senior representatives

Table 1: Comparison of Sanqingshan with Huangshan, Mount Emei and Mount Wuyi World Heritage properties in terms of key biodiversity attributes (species numbers include subspecies; species numbers in brackets for Sanqingshan are from supplementary information provided by the State Party)

Attribute	Huangshan	Mount Emei	Mount Wuyi	Sanqingshan	First ranked	Second ranked
Date inscribed	1990	1996	1999	Nominated for 32 COM 2008	n/a	n/a
Criteria	(ii), vii, x	(iv, vi), x (did not meet vii)	(iii, vi), vii, x (did not meet ix)	Nominated under vii, viii, ix	n/a	n/a
Area of property (ha)	15,400	15,400	99,975	22,950	Wuyi	Sanqingshan
Plant species	1,805	3,200	3,728	2,373 (1,857)	Wuyi	Emei
Vertebrate species (total)	297	434	475	401 (-)	Wuyi	Emei
Fish species	24	60	40	36 (-)	Emei	Wuyi
Bird species	170	256	256	226 (207)	Wuyi, Emei	-
Reptile species	38	34	73	49 (31)	Wuyi	Sanqingshan (Huangshan)
Amphibian species	20	33	35	23 (24)	Wuyi	Emei
Mammal species	45	51	71	67 (48)	Wuyi	Sanqingshan (Emei)

of the various departments of government, ensuring high level oversight of the property's management.

4.2 Boundaries

The park boundaries are appropriately drawn to protect the naturalness of the landscape and the areas required to maintain the scenic qualities of the property. The property, although relatively small, includes all of the granite peaks and pillars which provide the framework for its aesthetic values. It also includes important forest remnants and wildlife habitats. Boundaries are accurately surveyed and demarcated on the ground with more than 100 boundary markers and the buffer zone is similarly well demarcated. The park is roughly circular in shape and this is considered an effective design to ensure the integrity of the landscapes and ecosystems it contains. The property's integrity is further enhanced by the designation of a buffer zone that is actively managed in sympathy with the park.

4.3 Management

Mount Sanqingshan National Park is managed under a well designed zoning system. A Master Plan for the park is in place covering the period 2003-2020. This sets out the development plans for the park over the long term in a national and regional context. A more detailed Conservation and Management Plan was prepared for the park in 2005 and revised in 2007 in line with the World Heritage nomination. The Conservation and Management Plan is consistent with the overall Master Plan although some areas of planned development noted in the latter plan (such as further cable cars) are now considered to be excessive and will not be implemented (see Section 4.4. below). The Conservation and Management Plan adequately describes the park's values, establishes objectives of management and articulates management prescriptions for park zones. It identifies sectoral protection policies, monitoring and research activities and management resourcing.

Adequate and effective staffing is in place to manage the park. 242 staff are employed with larger numbers engaged seasonally. A mix of technical, maintenance and administrative staff are employed covering geological and biological sciences, management, law enforcement, communication, maintenance and administration. Local villagers are employed in a range of park functions. One advantage of the multi level government administration is that the relevant provincial departments also control rural development in the buffer zone where firm controls are in place.

The park is very well funded and receiving particular attention within the Central Government's five year plan. This, together with financial contributions from Jiangxi Province and Shangrao Municipality, is funding significant interventions in the park including the removal of 12 hotels to eliminate overnight

accommodation in the park. The State Party reports some 235 million USD has been invested in the park since 1990 and annual funding has increased fifteen-fold in the last five years. Current reported levels of funding are very high by international standards.

Effective research and monitoring programmes are in place, including for water and air quality, noise and visitor use. A recent comprehensive biodiversity survey was completed involving 150 researchers and 20 field trips. A large amount of visitor information is available and a new visitor centre in Fenshui has been built with state of the art interpretation. A new visitor centre and museum is also under construction in the south of the park.

4.4 Threats and human use

The park's natural resources are in good condition and threats are considered manageable. The most significant threat relates to the future increase in tourism and related infrastructure and access development as outlined in more detail below. There are also some quarrying sites within the nominated property and buffer zone; however none are reported to be operational. The Master Plan commits to eliminating any industrial and mining activity in the park and to progressively rehabilitate quarry sites. IUCN encourages the park authorities to implement these measures as quickly as possible.

Tourism

The most significant threat to the park comes from tourism. Tourism use of the park has increased almost tenfold since 1988 (37,000 visitors), with the park receiving some 300,000 visitors per year at present. The Management and Conservation Plan caps visitation at a targeted 900,000 visitors per year. The park plans to manage tourism growth through developing facilities outside the core zone.

There are two cable car systems in place which focus use. Proposals are in place to establish facilities at the cable car bases of Jinsha and Waishuangxi with natural gas powered buses used to bring in visitors who would park in buffer zone villages. Visitor numbers are monitored and access is controlled through ticket and permit sales. Most use is concentrated around the top stations of the cable cars and associated trail systems. The recently built suspended walkway or 'Sky Path' is an impressive 4 km construction which gives access to the scenery of Mount Sanqingshan. Trail use is closely monitored with 20,000-30,000 visitors per year currently using the 50 kms of walking trails in the park. Trails are well constructed in granite and would have the capacity to withstand larger numbers of visitors. As only about 10% of visitors use the more remote trails, tourism pressure is concentrated and will increase mainly in the existing intensive use areas of the park.

Visitor safety and noise management requires additional attention as visitor numbers increase. It is recommended that attention be paid to the trail conditions, limiting access in winter and reviewing the safety of trail barriers. The use of loudspeaker systems for tour groups should also be prohibited because this impacts on the solitude of the park experience for other users. As the park becomes increasingly well known, demand may increase for adventure recreation such as abseiling and rock climbing. Park authorities will need to anticipate this and manage accordingly.

Plans are being implemented to remove 12 hotels (7 removed already) from within the core zone of Mount Sanqingshan National Park. This, together with a ban on overnight accommodation in the park, will help reduce visitor impacts such as solid and liquid waste. Toilets and visitor facilities appear adequate at present but may need to be kept under review as visitor numbers increase. Currently all waste is physically removed from the park and this practice should be continued. Sensitive management of these facilities and measures to anticipate and mitigate waste management problems need to be put in place. The design of facilities to reduce visual impact should also be considered including siting and paint colour of solar panels, surveillance cameras and toilets.

A particular concern relates to plans to develop additional visitor infrastructure which are noted in the plans for the park. Mount Sanqingshan National Park is a relatively small area which needs to remain intact to provide sufficient area for natural ecological functions to continue. IUCN opposes proposals to construct or upgrade road access in the western part of the park and the construction of any additional cable car systems. Any other development such as that proposed at cable car base stations needs to be carefully monitored and subject to rigorous Environmental Impact Assessment. IUCN welcomes advice that plans for a third cable car have been abandoned as this would have potential impact on the aesthetic values of the park.

IUCN notes that the successful planning and management of infrastructure represents the most important aspect of management of the property in relation to its values. In essence the highest priority should be placed on restricting further infrastructure development to that which is necessary, maintaining any increase in visitor numbers within the capacity of the park, and ensuring that further infrastructure is developed in the existing intensive use areas, so that the values of Mount Sanqingshan National Park remain unspoilt. IUCN recommends that a visitor management plan be developed and implemented as a sub-plan of the Management and Conservation Plan to ensure that the range of relevant issues is given appropriate attention, to plan and regulate any possible development of additional visitor infrastructure and to establish indicators to monitor visitor impacts on the park.

Resident populations

At present, 5,790 people live in a number of villages within the nominated property. The authorities are actively relocating up to 1,000 inhabitants of the park from environmentally sensitive or hazardous areas. The relocation of local communities living in protected areas is a sensitive issue and must be handled in a fair and open manner. IUCN has noted previously that, if local communities are relocated in relation to the management of protected areas, it is essential that this process is negotiated and by consent, and not forced. In the case of Mount Sanqingshan National Park, the process is a negotiated one and those relocated are compensated with free-of-charge new housing, access to alternative land and annual financial payments. Efforts are made to provide alternative livelihoods linked to the park. For example, in the buffer zone village of Guangshan, 30% of the 400 inhabitants are engaged in park related activities.

Controls and standards are in place for village development; however, there is some concern over the mix of building styles and materials. Consistency of design and the use of traditional styles and materials are encouraged in the park's villages and buffer zone gateway communities to ensure harmony with the park's features. Considerable efforts have been made to inform and gain the support of local people to the park and its protection. Village Committees are established and involved in the park although more could be done to enhance participatory approaches to management decision making.

Climate change and forest fires

The park is potentially vulnerable to climate change impacts, particularly due to the vertical zonation of plants and animals and the lack of connectivity of the area to other natural areas. The park is currently free of alien invasive species however this could change under the influence of climate change. Climate change could also bring other threats such as increased forest fires and pests. A monitoring and research programme is recommended to assess climate change impacts and trends and to recommend adaptive strategies. The development of protected areas in the area surrounding the park and connected by appropriate buffer zones and corridors is recommended.

Naturally occurring fires (lightning strikes) are suppressed and the park has been fire free for 20 years. Lightning induced fire is usually accompanied by rain so that these fires rarely spread. Little is known about the fire sensitivities of the forests and their natural fire regimes. As noted above climate change could result in changes to fire frequency and intensity and warrants additional research. Planting of non native fire resistant species should not be used as a strategy to mitigate forest fires as it introduces the threat of alien invasive species.

In summary IUCN considers that the property meets the necessary conditions of integrity as set out in the Operational Guidelines.

5. ADDITIONAL COMMENTS

5.1 Cultural values

Although not nominated as a cultural property IUCN has looked into the cultural values of the property, noting that the nearby property of Huangshan was nominated and inscribed as a mixed property. Of particular relevance is an assessment by Peking University on “The System of Sacred Mountains in China and their Characteristics” (Shen 2001). This assessment notes that two thirds of Chinese territory are mountainous and that Chinese sacred mountains can be divided into four main categories: Five Grand Mountains, Buddhism Sacred Mountains, Taoism Sacred Mountains and Tibetan Sacred Mountains.

Eight of the Chinese sacred mountains noted in this study are included on the World Heritage List or on the Tentative List of the State Party of China, as noted in Table 2. From this table IUCN notes the following points that appear to be important in relation to the nominated property:

- Sanqingshan, considered a Taoism Sacred Mountain by the study, is the only sacred mountain nominated only as a natural property, rather than as a mixed property. This suggests that the cultural values of the property have not been considered in a consistent way compared to past nominations, and that they appear to have been given insufficient attention in the present nomination.
- The study suggests that the values of Sanqingshan as a sacred mountain are comparable or greater than those of Huangshan, which is not considered a Taoism Sacred Mountain and one of the most significant Chinese sacred mountains in the study. Given that Huangshan was inscribed as a

mixed property, this further supports the above observation.

IUCN notes that these matters are for the State Party to consider and are not the subject of the present evaluation. If nominated for cultural values, IUCN considers that a link could be made between the nominated property and the nearby Mount Huangshan World Heritage property, but clearly such a proposal in relation to cultural criteria would need to be evaluated by ICOMOS.

5.2 Nomination of properties with similar values

In the context of the present evaluation, IUCN recalls the decision of the Committee at its 16th session (Santa Fé, 1992) regarding the separate listing of similar sites. In that case China nominated two properties of very similar character that were practically adjoining. The 1992 Committee decision notes: “The Committee recognized that the Jiuzhaigou Valley Scenic and Historic Interest Area and the Huanglong Scenic and Historic Interest Area belong to the same ecological unit, despite being under different county administrations. Taking into account the views expressed by members, the Committee proposed that the separate listing of Huanglong and Jiuzhaigou as World Heritage sites be regarded as Phase I of a two-phase process. The Committee recommended that the Chinese authorities initiate Phase II by investigating the land intervening between the Huanglong and Jiuzhaigou sites (including the previously nominated Wanglang Reserve) and consider submitting a revised nomination for inscription as a unified site in the Minshan Mountains. Such a revised nomination would incorporate the Huanglong and Jiuzhaigou sites and other land considered as meeting World Heritage criteria. The Committee also noted that many precedents exist, including transfrontier sites, where the inscription of a large site does not imply the necessity for a single administrative structure.” IUCN notes that there seems to have been no follow up to this Committee decision by the State Party of China.

Table 2: Chinese sacred mountains on the World Heritage List or on the Tentative List of China

Name	Classification (Shen 2001)	Category	World Heritage Status
Taishan	Five Grand Mountains	Mixed	Inscribed 1987
Huashan	Five Grand Mountains	Mixed	Tentative List
Shongshan	Five Grand Mountains	Mixed	Tentative List
Emeishan	Buddhism Sacred Mountain	Mixed	Inscribed 1996
Wutaishan	Buddhism Sacred Mountain	Mixed	Nominated for 33 COM (2009)
Putuoshan	Buddhism Sacred Mountain	Mixed	Tentative List
Wuyishan	Taoism Sacred Mountain	Mixed	Inscribed 1999
Sanqingshan	Taoism Sacred Mountain	Natural	Nominated for 32 COM (2008)

IUCN considers the 1992 Committee decision is also relevant to the present nomination and recommends that the Committee recalls this decision and notes that further values of Mount Sanqingshan could warrant recognition on the World Heritage List only if re-nominated as a serial property in combination with similar and nearby sites, in particular Mount Huangshan, which is currently inscribed as a mixed site.

5.3 Tentative Lists and serial nominations

IUCN considers that the present nomination would have been more satisfactory had the values of the nominated property and other nearby properties been considered from the outset in a coordinated way through the consideration of a serial nomination. IUCN considers it is disappointing that the State Party did not consider a serial nomination given both the 1992 Committee decision noted in Section 5.2 above and its innovative and successful serial nomination of the South China Karst, inscribed on the World Heritage List in 2007. IUCN considers that the following two important points can be drawn from this experience which would be helpful in guiding further work by the State Party of China and by States Parties in general:

1) There are a number of other potential sites with similar values currently on the Tentative List of the State Party of China which might be put forward for separate consideration by the World Heritage Committee. IUCN recommends that the Committee invites the Chinese authorities to consider carefully, in consultation with the Advisory Bodies, the future strategy for nominations and the potential to develop a wider range of serial approaches in order to reduce the potential for nominations that do not meet the requirements of the Convention. The serial nomination of the South China Karst, inscribed in 2007, provides a model that could be of value in other inter-provincial nominations within China; and

2) The nomination of Mount Sanqingshan illustrates the importance of considering the full range of natural and cultural values that may be relevant for World Heritage inscription during the planning phases of nominations, and potential synergies with similar nearby sites. IUCN therefore recommends that the Committee takes the opportunity to encourage States Parties to give fuller consideration to rigorous, global comparative analysis and to consider the use of the mechanism of extensions (including serial and transnational extensions) where significant sites with similar and/or complementary values are identified through such analyses.

6. APPLICATION OF CRITERIA

The property has been nominated under criteria (vii),

(viii) and (ix). IUCN considers that the nominated property meets criterion (vii) based on the following assessment:

Criterion (vii): Superlative natural phenomena or natural beauty

Mount Sanqingshan's remarkable granite rock formations combine with diverse forest, near and distant vistas, and striking meteorological effects to create a landscape of exceptional scenic quality. The most notable aspect is the concentration of fantastically shaped pillars and peaks. The closest comparison in terms of natural features is nearby Mount Huangshan which has similar values; however its granite features are less fine in detail due to the influence of past glaciation. The natural beauty of Mount Sanqingshan also derives from the juxtaposition of its granite features with the mountain's vegetation enhanced by meteorological conditions which create an ever-changing and arresting landscape. The access afforded by suspended walking trails in the park permits visitors to appreciate the park's stunning scenery and enjoy its serene atmosphere.

IUCN considers the nominated property meets this criterion.

IUCN considers, however, that the nominated property does not meet criteria (viii) and (ix) based on the following assessment:

Criterion (viii): Earth's history, geological and geomorphic features and processes

The nominated property illustrates ongoing geological processes in the development of representative granite mountain landforms and provides an important illustration of columnar dissection of a faulted granite batholith. However, the property's geological and geomorphic values are similar and complementary to those of the nearby Mount Huangshan World Heritage property, and the distinctions are on a relatively specialised basis. Taken alone the property's values are therefore not sufficient to be a distinctive claim for Outstanding Universal Value.

IUCN considers the nominated property, taken alone, does not meet this criterion; however, it might have potential to do so in combination with Mount Huangshan.

Criterion (ix): Ecological and biological processes

The nominated property illustrates ecological and biological processes in the evolution and development of plant communities through its rich assemblage of East Asian – North American disjunct plants. It preserves many relict species in relatively large and healthy populations, and is also an important centre for active speciation. The values of the property in

relation to disjunct and relict species are however too specialised to be a distinctive claim for Outstanding Universal Value, and in any case are already represented by other World Heritage properties, including Mount Huangshan and Mount Wuyi in China.

IUCN considers the nominated property does not meet this criterion.

IUCN notes that the nominated property has a rich flora and fauna, including a number of rare and threatened species, which are not put forward for inscription under the relevant criterion (x), but could also provide a basis for further consideration by the State Party, especially in relation to Mount Huangshan which is already inscribed under this criterion. IUCN also notes that the cultural values of the property appear to have been given insufficient consideration within the nomination.

7. RECOMMENDATIONS AND STATEMENT OF OUTSTANDING UNIVERSAL VALUE

IUCN recommends that the World Heritage Committee adopt the following decision:

The World Heritage Committee,

1. Having examined Documents **WHC-08/32.COM/8B** and **WHC-08/32.COM/INF.8B2**,
2. Inscribes **Mount Sanqingshan National Park, China**, on the World Heritage List on the basis of **criteria (vii)**;
3. Adopts the following Statement of Outstanding Universal Value:

Values

Mount Sanqingshan National Park displays a unique array of forested, fantastically shaped granite pillars and peaks concentrated in a relatively small area. The looming, intricate rock formations intermixed with delicate forest cover and combined with ever-shifting weather patterns create a landscape of arresting beauty.

Criterion (vii) – Superlative natural phenomena or natural beauty: *Mount Sanqingshan's remarkable granite rock formations combine with diverse forest, near and distant vistas, and striking meteorological effects to create a landscape of exceptional scenic quality. The most notable aspect is the concentration of fantastically shaped pillars and peaks. The closest comparison in terms of natural features is nearby Mount Huangshan which has similar values; however its granite features are less fine in detail due to the influence of past glaciation. The natural*

beauty of Mount Sanqingshan also derives from the juxtaposition of its granite features with the mountain's vegetation enhanced by meteorological conditions which create an ever-changing and arresting landscape. The access afforded by suspended walking trails in the park permits visitors to appreciate the park's stunning scenery and enjoy its serene atmosphere.

Integrity

The park boundaries are appropriately drawn to protect the naturalness of the landscape and the areas required to maintain the scenic qualities of the property. The property, although relatively small, includes all of the granite peaks and pillars which provide the framework for its aesthetic values. Boundaries are accurately surveyed and demarcated. The property's integrity is enhanced by the designation of a buffer zone that is not part of the inscribed property.

Requirements for Protection and Management

The property has effective legal protection, a sound planning framework and is currently well managed. The park benefits from strong government support and funding. The park's natural resources are in good condition and threats are considered manageable. There is an effective management regime in place for the park. The key requirement is to manage the property to retain its aesthetic values, and a delicate balance will need to be maintained with the provision of visitor access. The most significant threat relates to the future increase in tourism, and careful and sensitive planning of the related infrastructure and access development is required.

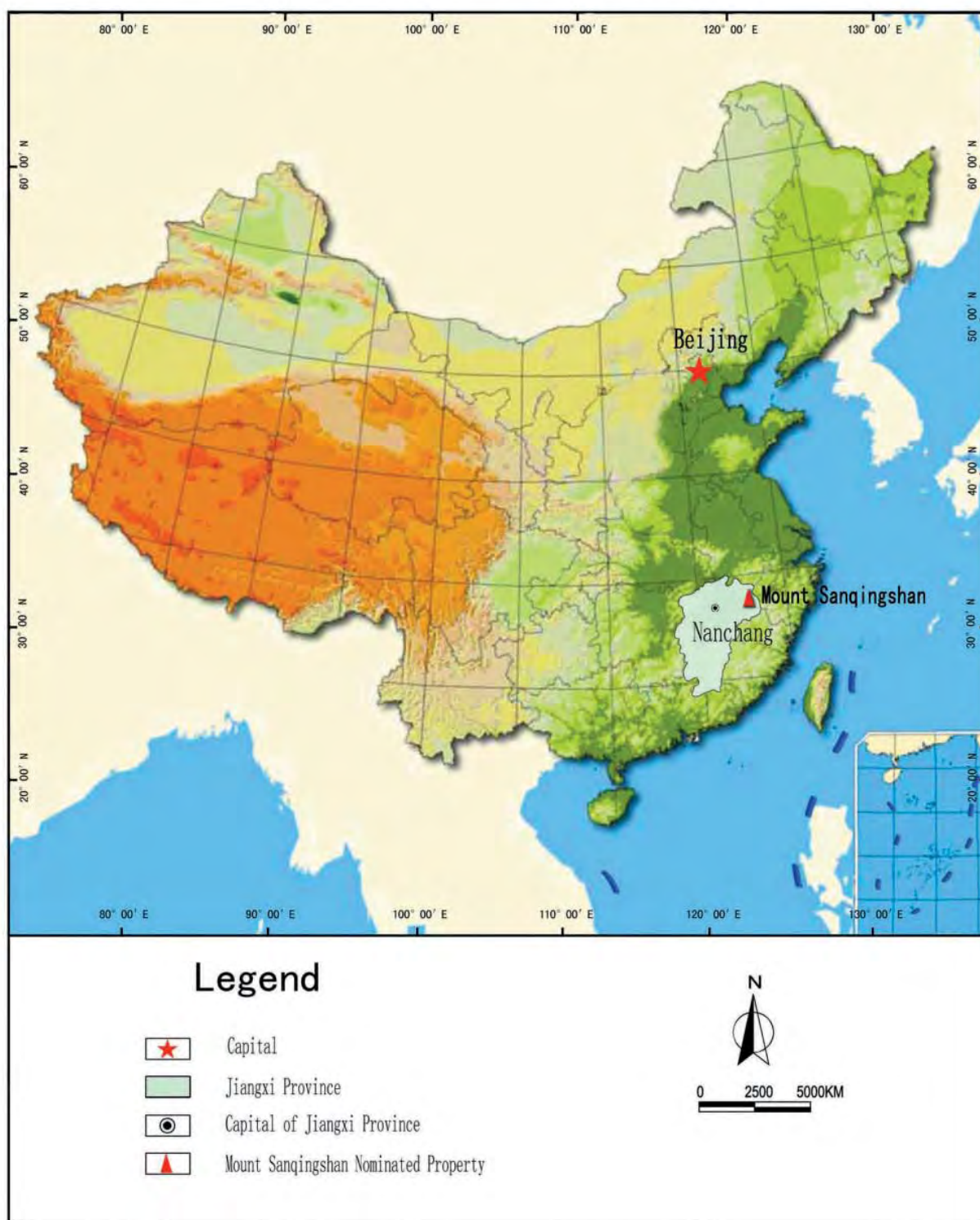
4. Recommends the State Party, in order to strengthen the integrity and management of the property, to:
 - a) *Develop and implement, in recognition of increasing numbers of park visitors, a visitor management plan as a sub-plan of the Management and Conservation Plan for Mount Sanqingshan National Park. Such a plan should anticipate and address the need to manage the environmental impact of additional visitors, the need to maintain and develop a zoned use plan, and the need to provide appropriate additional visitor facilities in suitable and sensitively selected locations;*
 - b) *Ensure that any development of new visitor facility infrastructure in relation to increasing use be limited and subject to rigorous environmental impact assessment. Construction of additional cable car systems or the development of additional roads in the park should not be supported; and*
 - c) *Establish research and monitoring programmes*

to monitor visitor numbers and their impacts, and assess and adapt to the impacts of climate change on the park including the potentially adverse impact of fire and invasive alien species on the park's aesthetic and natural values;

5. *Recalls the decision of the Committee at its 16th session (Santa Fé, 1992) regarding the separate listing of similar sites; and notes that further values of Mount Sanqingshan could warrant recognition on the World Heritage List only if re-nominated as a serial property in combination with similar and nearby sites, in particular Mount Huangshan, which is currently inscribed as a mixed site;*
6. *Notes that there are a number of other potential sites with similar values currently on the Tentative List of the State Party of China which might be put forward for separate consideration by the World Heritage Committee; and therefore invites the Chinese authorities to consider carefully, in consultation with the Advisory Bodies, the future strategy for nominations and the potential to develop a wider range of serial approaches in order to reduce the potential for nominations that do not meet the requirements of the Convention. The serial nomination of the South China Karst, inscribed in 2007, provides a model that could be of value in other inter-provincial nominations within China;*
7. *Further notes that the nomination of Mount Sanqingshan illustrates the importance of considering the full range of natural and cultural values that may be relevant for World Heritage inscription during the planning phases of nominations, and potential synergies with similar nearby sites; and encourages States Parties to give fuller consideration to rigorous, global comparative analysis and to consider the use of the mechanism of extensions (including serial and transnational extensions) where significant sites with similar and/or complementary values are identified through such analyses.*

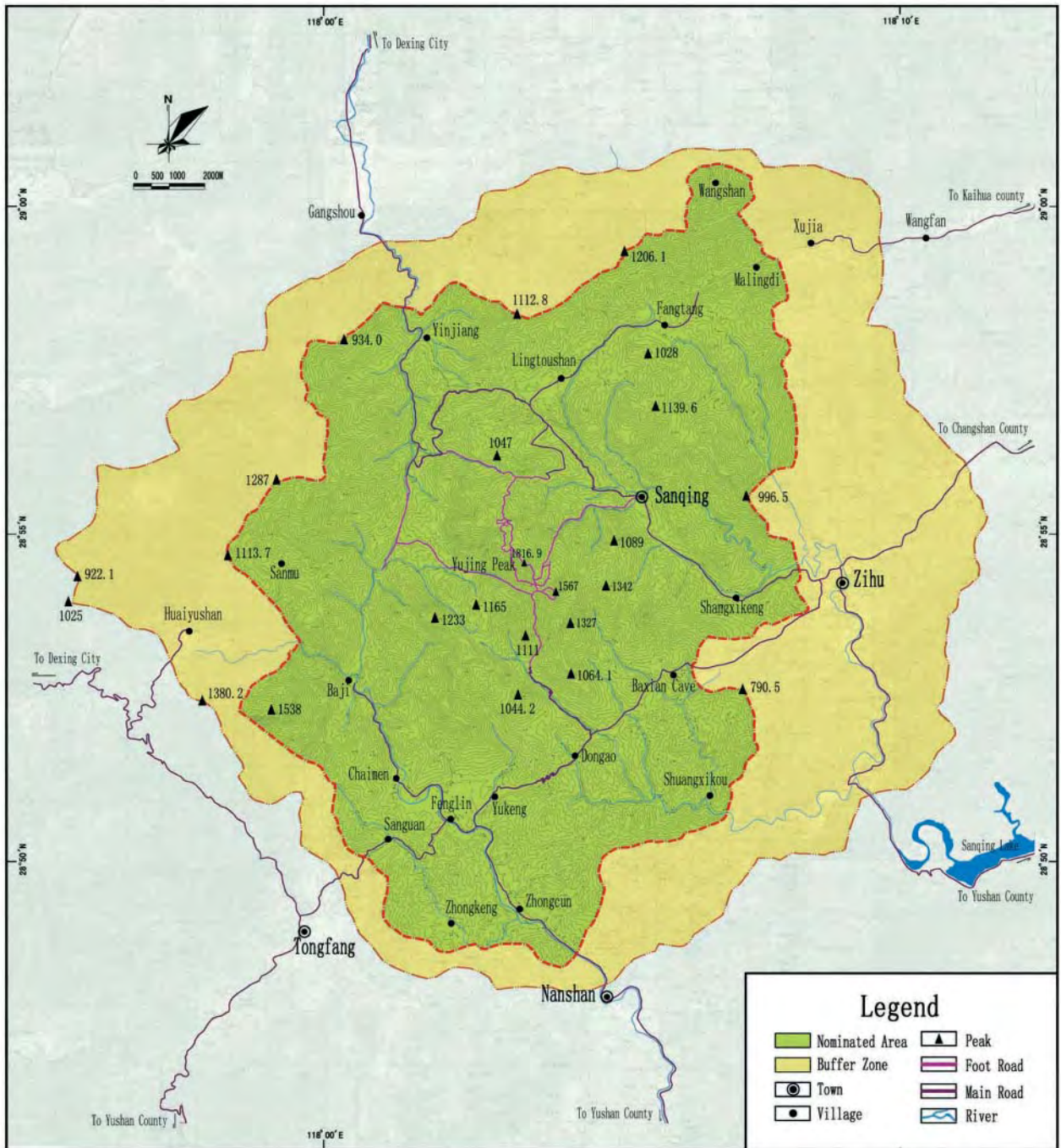
Map 1: Location of the nominated property

Fig.1.1 Location of Mount Sanqingshan Nominated Property in China



Map 2: Boundaries of the nominated property

Fig.1.4 Detail of Mount Sanqingshan Nominated Property



CANDIDATURE AU PATRIMOINE MONDIAL – ÉVALUATION TECHNIQUE DE L’UICN

PARC NATIONAL DU MONT SANQINGSHAN (CHINE) – ID No. 1292

1. DOCUMENTATION

- i) **Date de réception de la proposition par l’UICN** : avril 2007
- ii) **Informations complémentaires officiellement demandées puis fournies par l’État partie** : l’UICN a demandé des informations complémentaires le 14 novembre 2007, après la mission d’évaluation et le 19 décembre 2007, après la première réunion du Groupe d’experts du patrimoine mondial de l’UICN. Le Centre du patrimoine mondial a reçu la première réponse officielle de l’État partie le 6 décembre 2007, puis l’UICN a reçu deux lettres de l’État partie datées du 25 janvier 2008 et du 28 février 2008.
- iii) **Fiches techniques PNUE-WCMC** : 11 références (y compris la proposition)
- iv) **Littérature consultée** : Dingwall, P., Weighell, T. and Badman, T. (2005) **Geological World Heritage: A Global Framework Strategy**. IUCN, Gland, Switzerland; Hilton-Taylor, C. (compiler) (2006) **IUCN Red List of Threatened Species**. IUCN, Gland, Switzerland; IUCN (ed.) (2006) **Enhancing the IUCN Evaluation Process of World Heritage Nominations: A Contribution to Achieving a Credible and Balanced World Heritage List**. IUCN, Gland, Switzerland; Management Committee (2007) **Abstract of the Master Plan of Mount Sanqingshan National Park**. Mount Sanqingshan National Park; Management Committee (2007) **Mount Sanqingshan International Symposium on Granit Geology and Landscapes**. Mount Sanqingshan National Park; Migon, P. (2006) **Granit Landscapes of the World**. Oxford University Press; Migon, P. (2006) **Sanqingshan – The Hidden Treasure of China**. Available online; Peng, S.L., Liao, W.B., Wang, Y.Y. et al. (2007) **Study on Biodiversity of Mount Sanqingshan in China**. Science Press, Beijing; Shen, W. (2001) **The System of Sacred Mountains in China and their Characteristics**. In: World Heritage Centre et al. (eds) **Final Report of the UNESCO Thematic Expert Meeting on Asia-Pacific Sacred Mountains, 5-10 September 2001, Wakayama City, Japan**, pp. 121-128; Thorsell, J. and Hamilton, L. (2002) **A Global Overview of Mountain Protected Areas on the World Heritage List**. IUCN, Gland, Switzerland; Thorsell, J. and Sigaty, T. (1997) **A Global Overview of Forest Protected Areas on the World Heritage List**. IUCN, Gland, Switzerland; Udvardy, M. (1975) **A Classification of the Biogeographical Provinces of the World**. IUCN, Gland, Switzerland; UNEP-WCMC (1990) **UNEP-WCMC Data Sheet: Mount Huangshan Scenic Beauty and Historic Interest Site**. UNEP-WCMC, Cambridge; Wen, J. (2007) **Mt Sanqingshan, a botanical treasure**. Smithsonian National Museum of Natural History, The Plant Press, 10 (4): 1+12.
- v) **Consultations** : 16 évaluateurs indépendants. De larges consultations ont eu lieu durant la mission d’évaluation avec des représentants de l’État partie aux niveaux du gouvernement central, de la province de Jiangxi, de la municipalité de Shangrao et au niveau communautaire; avec les autorités du Parc national du mont Sanqingshan et avec le Comité d’administration du parc. Une séance spéciale a également été organisée avec des représentants de la communauté locale et d’autres acteurs, y compris du secteur privé. La mission a pu profiter de la présence d’experts nationaux et internationaux en géologie, biodiversité et autres questions relatives à la conservation.
- vi) **Visite du bien proposé** : Peter Shadie, octobre 2007
- vii) **Date à laquelle l’UICN a approuvé le rapport** : avril 2008

2. RÉSUMÉ DES CARACTÉRISTIQUES NATURELLES

Le bien proposé, le Parc national du mont Sanqingshan, est situé à l’extrémité occidentale de la chaîne des monts Huaiyu, au nord-est de la

province du Jiangxi, dans le centre-est de la Chine, à 430 km au sud-ouest de Shanghai. Il couvre une zone de 22 950 ha coïncidant avec le Parc national et entourée d’une zone tampon de 16 850 ha qui ne fait pas partie du bien proposé. Le parc comprend une zone centrale de 3780 ha et une zone protégée

de 19 170 ha. Son statut juridique et ses objectifs de gestion sont conformes à la Catégorie II de gestion des aires protégées définie par l'UICN.

Sanqingshan est un massif montagneux granitique, boisé, peu perturbé, qui s'élève en pente abrupte jusqu'à 1817 m au-dessus du niveau de la mer. La région est soumise à un ensemble d'influences subtropicales de mousson et maritimes avec quatre saisons marquées et forme une île de forêt tempérée au-dessus d'un paysage subtropical environnant. Le parc est dominé par une géologie granitique et des formes de relief granitiques façonnées par le soulèvement, l'érosion et la météorisation. Caractérisé par une forêt de pics (un terme utilisé pour décrire la juxtaposition de pics de pierre et d'une végétation forestière), le bien comprend une concentration de formes de relief granitiques diverses dont beaucoup évoquent des silhouettes humaines et animales. Ces caractéristiques sont très importantes dans la culture chinoise et renforcent les valeurs culturelles et spirituelles générales du parc. On trouve, dans le parc, une diversité de caractéristiques physiques, notamment une série de vallées en V, de nombreuses cascades atteignant 60 m de haut, des lacs et des sources, 48 pics de granit et 89 colonnes de granit. Autre caractéristique importante, le bien proposé se trouve à la source du fleuve Xinjiang, un affluent important du lac Poyang, la plus grande zone humide d'eau douce du bassin du Yangtze. Du fait de son emplacement et de sa physiographie, Sanqingshan est l'objet d'une association intéressante d'effets météorologiques produisant des halos brillants sur les nuages et des arcs-en-ciel blancs dus à la réfraction de la lumière, des mers de nuages et des brumes qui créent une atmosphère très particulière. Ces qualités s'ajoutent à l'aspect visuel offert par les formes de relief du parc.

Le passé géologique de Sanqingshan est complexe. Ses roches témoignent de près d'un milliard d'années d'évolution de la Terre depuis le Précambrien récent (un milliard à 542 millions d'années). Le bien est un pluton massif soulevé, constitué de granits profondément faillés et disséqués, culminant au massif central de Yujing (1817 m) qui domine un réseau fragmenté de caractéristiques granitiques à joints. Le site se trouve à la jonction triangulaire de trois lignes de failles de direction SSO-NNE, NO-SE et SO-NE qui forment les vallées en bordure de Sanqingshan. Le parc coïncide avec le lieu de collision des plaques continentales du Yangtze et de la Cathaysia; toutefois, l'intrusion granitique qui a créé le massif de Sanqingshan lui-même est beaucoup plus jeune car elle date du Mésozoïque. Les granits de Sanqingshan sont remarquables pour la présence compacte de trois types de granits différents formés durant le Crétacé supérieur. Le soulèvement ultérieur, la météorisation et l'érosion ont donné forme à la forêt actuelle de pinacles qui est considérée comme l'un des paysages de granit les plus spectaculaires de

Chine. La géomorphologie de la zone se distingue de celle des zones voisines car il n'y a pas de trace de glaciation.

Outre ses valeurs esthétiques et géologiques, Sanqingshan est une île écologique de forêt tempérée dans un paysage à dominance subtropicale. Le parc se trouve dans le domaine de la forêt décidue sino-japonaise; toutefois, les influences climatiques se sont conjuguées aux variations altitudinales pour créer un assemblage concentré et divers d'espèces de la flore et de la faune. La forêt présente une zonation verticale distincte à travers neuf types forestiers, de la forêt tempérée-chaude sempervirente de feuillus et de conifères sur les contreforts aux taillis des sommets. Du point de vue de la biodiversité, on trouve à Sanqingshan plusieurs espèces relictuelles, rares et en danger dont 45 sont inscrites sur la Liste rouge de l'UICN des espèces menacées. Parmi les exemples d'espèces de plantes rares, on peut citer *Cyclocarya paliurus*, *Ginkgo biloba*, *Liriodendron chinense*, *Magnolia cylindrica*, *Pseudotsuga chienii* et *Pseudotsuga gaussenii*. Il y a, à Sanqingshan, une des forêts de *Pseudotsuga gaussenii* les mieux développées d'Asie orientale, couvrant une superficie de 533 hectares. Parmi les espèces animales rares, il y a le pangolin de Chine, le porc-épic malais, l'ours de l'Himalaya, la panthère nébuleuse, le capricorne, le muntjac noir, deux espèces de faisans menacées au plan mondial et le harle de Chine. Il convient de noter que l'on y trouve aussi 68 genres de plantes isolés d'Asie de l'Est – Amérique du Nord, c'est-à-dire des taxons étroitement apparentés et présents sur deux continents que séparent des milliers de kilomètres d'océan. Parmi les exemples, il y a *Acorus*, *Campsis*, *Hydrangea*, *Illicium*, *Liquidambar*, *Liriodendron*, *Magnolia*, *Menispermum*, *Nelumbo*, *Penthorum*, *Phryma*, *Pseudotsuga*, *Sassafras*, *Saurura*, *Stewartia*, *Torreya* et *Tsuga*.

Le parc est également très connu pour toutes ses relictuelles culturelles taoïstes, ses sculptures de pierre et ses temples. Le mont Sanqingshan est un sanctuaire taoïste depuis qu'un prêtre, Ge Hong, s'y installa, il y a 400 ans. Le taoïsme est une religion ancienne basée sur le culte de la nature et dans la nature, une philosophie en parfaite harmonie avec l'éthique de conservation aujourd'hui pratiquée au mont Sanqingshan.

3. COMPARAISON AVEC D'AUTRES SITES

Sanqingshan est un bien de montagne et doit donc être comparé avec des biens de montagne comparables, y compris ceux qui se trouvent sur la Liste du patrimoine mondial et plus particulièrement dans le domaine biogéographique du Paléarctique. Les études thématiques de l'UICN « A Global Overview of Forest Protected Areas on the World Heritage List » en 1997 et « A Global Overview of Mountain Protected

Areas on the World Heritage List » en 2002 offrent une excellente base de comparaison. Les biens de montagne comparables, possédant des forêts tempérées et/ou subtropicales dans le domaine du Paléarctique, comprennent huit biens chinois inscrits sur la Liste du patrimoine mondial (Huanglong, Huangshan, Jiuzhaigou, le mont Emei, le mont Wuyi, Taishan, les Sanctuaires du grand panda du Sichuan et les Aires protégées des trois fleuves parallèles au Yunnan), ainsi que Yakushima et Shirakami-Sanchi au Japon.

Les granits couvrent 15% de la superficie terrestre. On peut comparer le bien proposé à plusieurs autres biens se trouvant sur des terrains granitiques. Le massif granitique de Yosemite, aux États-Unis, en grande partie caractérisé par des forêts tempérées, est peut-être celui qui se compare le mieux à Sanqingshan sur la base du registre granitique de l'évolution de la Terre. Contrairement à Sanqingshan, Yosemite a été recouvert par les glaces et présente des valeurs paysagères tout à fait différentes. La plupart des biens granitiques comparables, inscrits sur la Liste du patrimoine mondial, se caractérisent par des batholites de granit massifs, comme le mont Kinabalu, en Malaisie, et/ou des colonnes et des piliers granitiques modifiés par l'influence de la glaciation, comme Huangshan.

Du point de vue des valeurs esthétiques et géologiques/géomorphologiques, la comparaison la plus étroite peut être faite avec Huangshan, déjà inscrit sur la Liste du patrimoine mondial au titre du critère (vii). Les valeurs de Sanqingshan sont semblables à celles de Huangshan; toutefois, on considère que les caractéristiques granitiques de Huangshan sont moins fines dans le détail et que leur contour est plus imprécis du fait de la glaciation passée. La beauté esthétique de Sanqingshan provient également de la juxtaposition des caractéristiques granitiques et de la végétation de la montagne, le tout dans des conditions météorologiques qui créent un paysage en mouvement perpétuel à couper le souffle. En résumé, les valeurs esthétiques de Sanqingshan égalent ou surpassent celles de Huangshan, ce qui fournit une base pour l'inscription sur la Liste du patrimoine mondial au titre du critère (vii).

Du point de vue géologique/géomorphologique, la comparaison la plus étroite peut aussi être établie avec Huangshan qui contient également une forêt de pics de granit du Crétacé. Toutefois, l'UICN fait observer que Huangshan n'est pas actuellement inscrit au titre du critère (viii) de sorte qu'il ne peut servir de référence pour justifier l'application de ce critère à Sanqingshan. Les évaluateurs notent qu'il y a des ressemblances entre les deux biens, par exemple la lithologie semblable, l'âge des roches et l'apparence montagneuse du paysage. Du point de vue plus précis des formes de relief, on peut distinguer Sanqingshan de Huangshan sur certains

points : les formes de relief de Sanqingshan se classent plutôt dans la catégorie des formes de relief granitique dites « toutes pentes » (c'est-à-dire contenant tous les angles d'inclinaison) tandis que Huangshan est un plateau qui ne présente que localement, en périphérie, certaines caractéristiques de la topographie « toutes pentes ». Les granits de Huangshan sont, en outre, beaucoup plus massifs et tendent à être sculptés en dômes et blocs massifs. On y trouve aussi des formes plus fines et des pinacles mais pas dans la même proportion qu'à Sanqingshan. Toutefois, l'UICN considère que ces distinctions sont relativement spécialisées et que les ressemblances géologiques/géomorphologiques entre les deux biens sont beaucoup plus évidentes que leurs différences. Elle fait aussi remarquer que les valeurs des deux biens sont semblables et complémentaires. L'UICN considère que la justification de l'inscription de Sanqingshan au titre du critère (viii) pour cette seule raison n'est pas convaincante; toutefois, l'État partie pourrait envisager une proposition en série, au titre de ce critère, basée sur les valeurs semblables et complémentaires de Sanqingshan et Huangshan.

En ce qui concerne les processus écologiques et biologiques, la valeur fondamentale de Sanqingshan – relevée dans le dossier de la proposition et dans les évaluations – est le riche assemblage de plantes intercontinentales isolées entre l'Asie de l'Est et l'Amérique du Nord. C'est une valeur intéressante et importante du bien mais qui n'en reste pas moins une caractéristique scientifique spécialisée du point de vue de l'application du critère (ix). L'UICN considère que c'est une base insuffisante pour justifier l'inscription sur la Liste du patrimoine mondial au titre du critère (ix). Et même sur la base d'une analyse comparative pour cette caractéristique spécialisée, la justification de l'inscription semble être faible. Lorsqu'on compare un certain nombre d'espèces isolées présentes à Sanqingshan et dans d'autres biens, il importe de noter que le statut systématique de plusieurs espèces énumérées dans le dossier de la proposition fait l'objet d'un débat technique qui concerne à la fois des espèces et des sous-espèces. Les évaluateurs conseillent la plus grande prudence dans les comparaisons car, selon les espèces et/ou sous-espèces considérées, le nombre d'espèces isolées varie dans les différentes listes. Par exemple, dans le dossier de la proposition, *Pseudotsuga gaussernii* est considérée comme une espèce clé mais pour d'autres spécialistes, y compris le Groupe de spécialistes des conifères de la Commission de la sauvegarde des espèces de l'UICN, c'est une sous-espèce.

L'UICN fait observer que le phénomène des espèces isolées est largement répandu. En Chine, l'État partie cite huit sites qui comptent plus de 50 genres isolés chacun. Sanqingshan (68 genres) possède, par une marge étroite, le plus grand nombre d'espèces isolées, suivi du mont Shenlongjia dans la province

d'Hubei (67) et des trois biens du patrimoine mondial de Huangshan (58), du mont Lushan (58) et du mont Wuyi (55). Il est donc possible de conclure que le phénomène est déjà bien représenté sur la Liste du patrimoine mondial, y compris dans les trois biens du patrimoine mondial de Chine. En outre, le mont Wuyi (99 975 ha), les Sanctuaires du grand panda du Sichuan (924 500 ha) et les Aires protégées des trois fleuves parallèles au Yunnan (1 698 419 ha) sont des biens beaucoup plus grands que Sanqingshan (22 950 ha) qui possèdent beaucoup plus d'espèces reliques et endémiques et présentent une plus vaste gamme de processus écologiques et biologiques. En conclusion, l'UICN considère que les valeurs de Sanqingshan, du point de vue des espèces isolées et reliques, sont trop spécialisées pour prétendre, seules, à la valeur universelle exceptionnelle et, dans tous les cas, sont déjà représentées dans d'autres biens du patrimoine mondial, notamment en Chine.

L'inscription de Sanqingshan n'est pas proposée au titre du critère (x) mais l'UICN a entrepris une analyse comparative initiale pour ce critère afin de fournir des orientations à l'État partie et les résultats de cette analyse figurent au tableau 1. Le bien proposé est une forêt de montagne relativement non perturbée avec une riche flore et une riche faune et des fonctions de refuge pour plusieurs espèces rares et menacées qui ont survécu aux ères Mésozoïque et Tertiaire. Des biens de montagne comparables ont été inscrits sur la Liste du patrimoine mondial au titre

du critère (x), notamment Huangshan, le mont Emei et le mont Wuyi. Le mont Wuyi, qui est quatre fois plus grand que Sanqingshan et qui s'étend sur le biome de la forêt subtropicale chinoise et le biome de la forêt ombrophile de Chine du Sud, possède la flore et la faune les plus riches, le mont Emei ou Sanqingshan arrivant en deuxième position selon les éléments considérés. En conséquence, le mont Wuyi a été reconnu comme « la région la plus exceptionnelle pour la conservation de la biodiversité dans le sud-est de la Chine. C'est un refuge pour bon nombre d'espèces reliques, dont beaucoup sont endémiques de la Chine ». Sanqingshan et Huangshan, qui comprennent la forêt décidue orientale et la forêt subtropicale chinoise, ont des valeurs semblables et complémentaires du point de vue de la conservation *in situ* de la biodiversité et des espèces menacées, le nombre d'espèces de Sanqingshan étant généralement comparable ou supérieur à celui de Huangshan. En conséquence, mais aussi en raison de leur proximité relative, il semble que l'on puisse justifier la reconnaissance de Sanqingshan au titre du critère (x), en tant qu'extension sérielle de Huangshan qui est déjà inscrit au titre de ce critère; et l'État partie pourrait envisager de réfléchir à cette question.

En résumé, dans son analyse comparative, l'UICN conclut que l'inscription de Sanqingshan au titre du critère (vii) est justifiable car ses valeurs esthétiques égalent ou dépassent celles de Huangshan qui est déjà inscrit sur la Liste du patrimoine mondial. À

Tableau 1 : Comparaison de Sanqingshan avec les biens du patrimoine mondial de Huangshan, du mont Emei et du mont Wuyi du point de vue des éléments clés de la biodiversité (les chiffres correspondant aux espèces comprennent les sous-espèces; les chiffres correspondant aux espèces qui figurent entre parenthèses pour Sanqingshan sont extraits de l'information complémentaire fournie par l'État partie)

Attribut	Huangshan	Mont Emei	Mont Wuyi	Sanqingshan	Premier	Second
Date d'inscription	1990	1996	1999	Proposé pour COM 32 2008	n/a	n/a
Critères	(ii), vii, x	(iv, vi), x (n'a pas rempli vii)	(iii, vi), vii, x (n'a pas rempli ix)	Proposé au titre de vii, viii, ix	n/a	n/a
Superficie du bien (ha)	15 400	15 400	99 975	22 950	Wuyi	Sanqingshan
Espèces de plantes	1805	3200	3728	2373 (1857)	Wuyi	Emei
Espèces de vertébrés (total)	297	434	475	401 (-)	Wuyi	Emei
Espèces de poissons	24	60	40	36 (-)	Emei	Wuyi
Espèces d'oiseaux	170	256	256	226 (207)	Wuyi, Emei	-
Espèces de reptiles	38	34	73	49 (31)	Wuyi	Sanqingshan (Huangshan)
Espèces d'amphibiens	20	33	35	23 (24)	Wuyi	Emei
Espèces de mammifères	45	51	71	67 (48)	Wuyi	Sanqingshan (Emei)

elles seules, les valeurs du bien proposé au titre des critères (viii) et (ix) (et peut-être aussi du critère (x) même si le bien n'a pas été proposé au titre de ce critère) ne sont cependant pas de valeur universelle exceptionnelle et ne pourraient mériter inscription sur la Liste du patrimoine mondial qu'en cas de nouvelle proposition de bien sériel en association avec des sites semblables et voisins, en particulier Huangshan.

4. INTÉGRITÉ

4.1 Statut juridique

Le Parc national du mont Sanqingshan appartient à la République populaire de Chine. Il a été créé parc national par le Conseil d'État de la République populaire de Chine en 1988. En 2005, il a été désigné 'géoparc national' par le ministère chinois des Territoires et des Ressources et en 2006, inscrit sur la Liste du patrimoine naturel national par le ministère de la Construction. Le parc est protégé en vertu de plusieurs lois nationales avec une protection et une meilleure gestion appuyées chapeautées par les Règlements de 2006 sur la gestion du Parc national du mont Sanqingshan dans la province de Jiangxi.

L'administration du bien incombe au ministère de la Construction, à la province de Jiangxi et à la municipalité de Shangrao mais la gestion directe est déléguée au Comité de gestion du Parc national du mont Sanqingshan. Ce Comité fait également office d'organe de coordination entre les différents départements du gouvernement au niveau de l'État, de la province et de la municipalité qui ont mandat sur le parc ou qui s'intéressent au parc. C'est un point crucial car les différents départements ont leur propre autorité et doivent donc être coordonnés pour garantir une gestion et protection consistantes et cohérentes du bien. De toute évidence, une coopération étroite est instaurée entre tous les paliers de gouvernement concernés par la protection du bien. Bien que plusieurs départements soient impliqués, il est clair qu'ils partagent les mêmes objectifs et que le Comité de gestion est représentatif car il comprend des cadres supérieurs des différents départements de gouvernement, ce qui assure un niveau élevé de supervision sur la gestion du bien.

4.2 Limites

Les limites du parc sont tracées de manière à protéger le caractère naturel du paysage et les zones requises pour maintenir les qualités esthétiques du bien. Celui-ci, bien qu'il soit relativement petit, comprend tous les pics et toutes les colonnes de granit qui servent de cadre à ses valeurs esthétiques. Il comprend aussi d'importants vestiges forestiers et des habitats pour la faune sauvage. Les limites sont

bien surveillées et bien délimitées sur le terrain par plus de 100 bornes; la zone tampon est également bien délimitée. Le parc est à peu près circulaire, ce qui est considéré comme un concept efficace pour garantir l'intégrité du paysage et des écosystèmes contenus. L'intégrité du bien est en outre renforcée par la définition d'une zone tampon activement gérée, en harmonie avec le parc.

4.3 Gestion

Le Parc national du mont Sanqingshan est géré dans le cadre d'un système de zonage bien conçu. Un Plan magistral est en place pour la période 2003-2020 et établit les plans de mise en valeur du parc, à long terme, dans un contexte national et régional. Un Plan de conservation et de gestion plus précis a été préparé pour le parc en 2005 et révisé en 2007 pour tenir compte de la proposition d'inscription sur la Liste du patrimoine mondial. Le Plan de conservation et de gestion est cohérent avec le Plan magistral global bien que certains projets de développement mentionnés dans ce dernier plan (p. ex., l'installation de nouvelles cabines de téléphérique) sont aujourd'hui considérés comme excessifs et ne seront pas appliqués (voir section 4.4 ci-après). Le Plan de conservation et de gestion décrit de manière adéquate les valeurs du parc, établit les objectifs de gestion et énonce les règles de gestion pour les différentes zones du parc. Il définit des politiques de protection sectorielles, des activités de suivi et de recherche et le financement de la gestion.

Le personnel chargé de la gestion du parc est suffisant et efficace. Il y a 242 employés et les effectifs sont renforcés sur une base saisonnière. Le personnel comprend des techniciens, des spécialistes de l'entretien et du personnel administratif chargés des sciences géologique et biologique, de la gestion, de l'application des lois, des communications, de l'entretien et de l'administration. Diverses fonctions sont confiées aux villageois des environs. Un des avantages d'une administration gouvernementale à plusieurs niveaux est que les départements provinciaux compétents contrôlent aussi le développement rural dans les zones tampons où des mesures de contrôle rigoureuses sont en vigueur.

Le parc est très bien financé et reçoit une attention particulière selon le Plan quinquennal du gouvernement central. À cette subvention s'ajoutent les contributions financières de la province de Jiangxi et de la municipalité de Shangrao de sorte que des ressources conséquentes sont disponibles pour des interventions d'envergure dans le parc, y compris pour la destruction de 12 hôtels en vue de mettre un terme à la possibilité de passer la nuit dans le parc. L'État partie indique que 235 millions de dollars ont été investis dans le parc depuis 1990 et que le financement annuel a été multiplié par 15 depuis cinq ans. Ce niveau de financement est très élevé au

regard des normes internationales.

Des programmes efficaces de recherche et de suivi sont en place, notamment pour étudier la qualité de l'air et de l'eau, le bruit et l'utilisation par le public. Une étude complète de la biodiversité a récemment été terminée à laquelle ont participé 150 chercheurs à l'occasion de 20 voyages d'études sur le terrain. Il y a beaucoup d'informations pour les visiteurs et, à Fenshui, un nouveau centre d'accueil du public a été construit et doté d'une interprétation de très haute qualité. Un autre centre d'accueil des visiteurs et un musée sont en construction dans le secteur sud du parc.

4.4 Menaces et activités anthropiques

Les ressources naturelles du parc sont en bon état et l'on considère que les menaces sont gérables. La menace la plus importante concerne une utilisation future accrue pour le tourisme et l'infrastructure en rapport ainsi que le développement de l'accès comme on le verra en plus grand détail ci-après. Il y a aussi quelques carrières dans le bien proposé et la zone tampon; cependant, aucune ne serait opérationnelle. Le Plan magistral s'engage à éliminer toute activité industrielle et minière du parc et à restaurer progressivement les sites des carrières. L'UICN encourage les autorités du parc à appliquer ces mesures le plus rapidement possible.

Tourisme

C'est le tourisme qui constitue la plus grave menace pour le parc. Depuis 1988 (37 000 visiteurs), le tourisme dans le parc a été pratiquement multiplié par 10 et le parc reçoit actuellement 300 000 visiteurs par an. Le Plan de conservation et de gestion prévoit un plafonnement du nombre de visiteurs à 900 000 par an. Le parc prévoit de gérer la croissance du tourisme en développant les installations en dehors de la zone centrale.

Il y a actuellement deux lignes de téléphérique en activité sur lesquelles se concentre l'utilisation. Il existe des projets de construction d'installations près des aires de départ des téléphériques, à Jinsha et Waishuangxi, où des autobus au gaz pourraient prendre en charge les touristes qui gareraient leurs véhicules dans les villages de la zone tampon. Le nombre de touristes fait l'objet d'un suivi et l'accès est contrôlé par la vente de tickets et de permis. L'essentiel de l'utilisation est concentré autour des aires d'arrivée de chaque ligne de téléphérique et des réseaux de sentiers associés. Le chemin suspendu récemment construit, ou « chemin du ciel », est une structure impressionnante de 4 km de long qui permet d'apprécier le paysage du mont Sanqingshan. Entre 20 000 à 30 000 visiteurs par année utilisent actuellement les 50 km de sentiers du parc et l'utilisation de ces derniers est rigoureusement surveillée. Les sentiers sont bien

construits, en granit, et pourraient supporter un plus grand nombre de visiteurs. Comme environ 10% seulement des visiteurs utilisent les sentiers les plus reculés, les pressions du tourisme sont concentrées et augmenteront surtout dans les zones du parc qui sont actuellement intensément utilisées.

La sécurité des visiteurs et la gestion du bruit nécessiteront une attention supplémentaire à mesure que le nombre de visiteurs augmentera. Il est recommandé de surveiller l'état des sentiers, de limiter l'accès en hiver et de vérifier la sécurité des barrières le long des sentiers. L'utilisation de haut-parleurs pour les groupes devrait également être prohibée car c'est une nuisance pour ceux qui viennent goûter à l'atmosphère de solitude du parc. Plus le parc sera connu, plus la demande a des chances d'augmenter pour les activités de loisirs d'aventure comme la descente en rappel et la varappe. Les autorités du parc doivent s'y préparer et prévoir des mesures de gestion en conséquence.

La destruction de 12 hôtels est en cours (7 ont déjà été détruits) dans la zone centrale du Parc national du mont Sanqingshan. L'interdiction de passer la nuit dans le parc permettra de réduire les impacts des visiteurs (déchets solides et liquides, par exemple). Pour l'instant, les toilettes et les locaux réservés aux visiteurs semblent adéquats mais il sera peut-être nécessaire de revoir la question à mesure que le nombre de visiteurs augmentera. Actuellement, tous les déchets sont physiquement éliminés du parc et cette pratique doit se poursuivre. La gestion adaptée de ces installations ainsi que des mesures permettant de prévoir et d'atténuer les problèmes de gestion des déchets doivent être mises en place. Il serait bon aussi d'examiner la conception des équipements pour réduire l'impact visuel, notamment l'emplacement et la couleur des panneaux solaires, des caméras de surveillance et des toilettes.

Les plans de développement de l'infrastructure pour les visiteurs qui sont mentionnés dans les plans du parc sont particulièrement préoccupants. Le Parc national du mont Sanqingshan est une zone relativement petite qui doit rester intacte pour maintenir un espace suffisant pour que les fonctions écologiques naturelles se poursuivent. L'UICN est opposée aux propositions de construction ou d'amélioration de l'accès routier dans la partie occidentale du parc et à la construction de toute ligne de téléphérique supplémentaire. Toute autre construction, telle que celle qui est proposée près de l'aire de départ des lignes de téléphérique, doit faire l'objet d'un suivi étroit et être soumise à une évaluation d'impact sur l'environnement rigoureuse. L'UICN se félicite de l'abandon des plans de construction d'une troisième ligne de téléphérique qui risquait d'avoir des incidences sur les valeurs esthétiques du parc.

L'UICN fait remarquer que, du point de vue des valeurs du bien, la planification et la gestion réussies de l'infrastructure représentent l'aspect le plus important de la gestion. En essence, pour que les valeurs du Parc national du mont Sanqingshan restent intactes, la plus grande priorité devrait être accordée aux efforts visant à limiter la construction de toute nouvelle infrastructure au strict nécessaire, à maintenir toute augmentation du nombre de visiteurs dans les capacités du parc et à faire en sorte que toute nouvelle infrastructure soit construite dans les zones où l'utilisation est, actuellement, le plus intense. L'UICN recommande de rédiger et d'appliquer un plan de gestion des visiteurs en tant que sous-plan du Plan de conservation et de gestion de façon que l'ensemble des questions pertinentes reçoive l'attention appropriée, de planifier et de réglementer toute construction éventuelle d'infrastructures supplémentaires pour les visiteurs et d'établir des indicateurs pour surveiller les impacts des visiteurs sur le parc.

Populations résidentes

Actuellement, 5790 personnes vivent dans plusieurs villages, à l'intérieur du bien proposé. Les autorités procèdent au déplacement de 1000 habitants du parc installés dans des zones écologiquement fragiles ou dangereuses. Le déplacement de communautés vivant dans des aires protégées est une question délicate qui doit être traitée de manière équitable et ouverte. L'UICN a déjà noté que, si les communautés locales sont déplacées pour des raisons de gestion d'aires protégées, il est essentiel que ce processus soit négocié et se fasse par consentement et non par la force. Dans le cas du Parc national du mont Sanqingshan, il s'agit d'un processus négocié et les personnes déplacées reçoivent, en échange, un nouveau logement gratuit, l'accès à d'autres terres et des indemnités annuelles. Des efforts sont déployés pour offrir d'autres moyens d'existence liés au parc. Par exemple, dans la zone tampon du village de Guangshan, 30% des 400 habitants participent à des activités liées au parc.

Des mesures de contrôle et des normes sont en place pour régir l'établissement des villages; toutefois, le mélange de styles et de matériaux de construction est préoccupant. La cohérence dans la conception et le recours à des styles et à des matériaux traditionnels sont encouragés dans les villages du parc et les communautés situées aux abords de la zone tampon pour préserver une harmonie avec les caractéristiques du parc. Des efforts considérables ont été déployés pour informer la population locale et obtenir son appui pour le parc et sa protection. Des comités de village sont établis et associés au parc mais on pourrait faire plus d'efforts pour renforcer l'approche participative pour les décisions en matière de gestion.

Changements climatiques et incendies de forêt

Le parc pourrait être vulnérable aux effets des changements climatiques, en particulier en raison de la zonation verticale des plantes et des animaux et de l'absence de connectivité entre le site et d'autres zones naturelles. Actuellement, il n'y a pas d'espèces exotiques envahissantes dans le parc mais cela pourrait changer sous l'influence des changements climatiques. Ces derniers pourraient aussi induire d'autres menaces telles qu'une augmentation du nombre d'incendies de forêt et de ravageurs. Un programme de suivi et de recherche est recommandé pour évaluer les effets des changements climatiques et les tendances et pour recommander des stratégies d'adaptation. Dans la zone qui entoure le parc, la mise en place d'aires protégées connectées à des zones tampons et à des corridors appropriés est recommandée.

Les incendies spontanés (provoqués par la foudre) sont réprimés et le parc n'a pas connu de feu depuis 20 ans. En général, la foudre qui déclenche les incendies s'accompagne de pluie de sorte que ces derniers se propagent rarement. On sait peu de chose de la sensibilité des forêts au feu ou du régime naturel du feu dans les forêts. Cependant, les changements climatiques pourraient entraîner des changements dans la fréquence des incendies et leur intensité et méritent des travaux de recherche supplémentaires. La plantation d'espèces non indigènes résistantes au feu comme stratégie d'atténuation des incendies de forêt est à proscrire car elle porte en elle une menace, celle de l'introduction d'espèces exotiques envahissantes.

En résumé, l'UICN considère que le bien satisfait aux conditions nécessaires d'intégrité énoncées dans les Orientations.

5. AUTRES COMMENTAIRES

5.1 Valeurs culturelles

Le bien n'est pas proposé au titre des critères culturels mais l'UICN a examiné les valeurs culturelles du bien notant que le bien voisin de Huangshan a été nommé et inscrit en tant que bien mixte. Une évaluation conduite par l'Université de Pékin sur « Le réseau de montagnes sacrées de Chine et leurs caractéristiques » (Shen 2001) est particulièrement utile à cet égard. Cette évaluation note que les deux tiers du territoire chinois sont montagneux et que les montagnes sacrées de Chine peuvent être réparties en quatre grandes catégories : cinq montagnes spectaculaires, les montagnes sacrées du bouddhisme, les montagnes sacrées du taoïsme et les montagnes sacrées du Tibet.

Huit des montagnes sacrées chinoises mentionnées dans cette étude sont inscrites sur la Liste du patrimoine mondial ou sur la Liste indicative de l'État partie Chine, comme on le voit dans le tableau 2. D'après ce tableau, l'UICN conclut les points suivants qui semblent être importants pour le bien proposé :

- Le mont Sanqingshan, que l'étude considère comme une montagne sacrée du taoïsme, est la seule montagne sacrée proposée exclusivement en tant que bien naturel plutôt que bien mixte. Cela laisse à penser que les valeurs culturelles du bien n'ont pas été examinées de manière cohérente, par comparaison avec les propositions précédentes et qu'elles semblent ne pas avoir reçu suffisamment d'attention dans le présent dossier de proposition.
- L'étude suggère que les valeurs de Sanqingshan en tant que montagne sacrée sont comparables ou supérieures à celles de Huangshan qui n'est pas classé dans les montagnes sacrées du taoïsme ni comme une des plus importantes montagnes sacrées chinoises dans cette même étude. Sachant que Huangshan a été inscrit en tant que bien mixte, l'observation qui précède se trouve renforcée.

L'UICN note qu'il incombe à l'État partie d'examiner ces questions et qu'elles ne font pas l'objet de la présente évaluation. Si le bien était proposé pour ses valeurs culturelles, l'UICN considère qu'un lien pourrait être établi entre le bien proposé et le bien voisin du patrimoine mondial du mont Huangshan mais, de toute évidence, cette proposition concernant les critères culturels devrait être évaluée par l'ICOMOS.

5.2 Propositions concernant des biens aux valeurs semblables

Dans le contexte de la présente évaluation, l'UICN rappelle la décision du Comité à sa 16^e session (Santa Fe, 1992) concernant l'inscription séparée de sites semblables. Dans ce cas, la Chine avait

proposé deux biens de caractère très semblable qui étaient pratiquement contigus. La décision du Comité en 1992 était la suivante : « Le Comité a reconnu que la Région d'intérêt panoramique et historique de la vallée de Jiuzhaigou et la Région d'intérêt panoramique et historique de Huanglong faisaient partie de la même unité écologique, bien que dépendant d'administration de comtés différentes. En prenant en compte les avis de ses membres, le Comité propose de considérer les inscriptions séparées sur la Liste du patrimoine mondial de Huanglong et Jiuzhaigou comme étant la phase I d'un processus en deux phases. Le Comité a recommandé que les autorités chinoises lancent la phase II en étudiant la possibilité de proposer l'inscription d'une zone plus étendue grâce à une investigation de la zone qui se trouve entre les sites de Huanglong et de Jiuzhaigou (y compris la Réserve de Wanglang précédemment proposée pour inscription) et considère la possibilité d'une proposition d'inscription révisée d'un site unique dans les monts Minshan. Une telle proposition révisée incorporerait les sites de Huanglong et de Jiuzhaigou et d'autres zones répondant aux critères du patrimoine mondial. Le Comité a aussi noté qu'il y a de nombreux précédents, y compris pour des sites transfrontaliers, où l'inscription d'un site de grande étendue n'implique pas la nécessité d'une structure administrative unique. » L'UICN note que l'État partie Chine ne semble pas avoir donné suite à cette décision du Comité.

L'UICN considère que la décision du Comité, en 1992, s'applique également à la présente proposition et recommande que le Comité rappelle cette décision et note que d'autres valeurs du mont Sanqingshan pourraient mériter inscription sur la Liste du patrimoine mondial à condition de faire l'objet d'une nouvelle proposition de bien en série, en association avec des sites semblables et voisins, en particulier le mont Huangshan qui est actuellement inscrit en tant que bien mixte.

Tableau 2 : Montagnes sacrées de Chine sur la Liste du patrimoine mondial ou sur la Liste indicative de Chine

Nom	Classification (Shen 2001)	Catégorie	Statut au regard du patrimoine mondial
Taishan	Cinq montagnes spectaculaires	Mixte	Inscrit 1987
Huashan	Cinq montagnes spectaculaires	Mixte	Liste indicative
Shongshan	Cinq montagnes spectaculaires	Mixte	Liste indicative
Emeishan	Montagne sacrée du bouddhisme	Mixte	Inscrit 1996
Wutaishan	Montagne sacrée du bouddhisme	Mixte	Proposé pour COM 33 (2009)
Putuoshan	Montagne sacrée du bouddhisme	Mixte	Liste indicative
Wuyishan	Montagne sacrée du taoïsme	Mixte	Inscrit 1999
Sanqingshan	Montagne sacrée du taoïsme	Naturel	Proposé pour COM 32 (2008)

5.3 Listes indicatives et propositions de biens en série

L'UICN considère que la présente proposition aurait été plus satisfaisante si les valeurs du bien proposé et d'autres biens voisins avaient été examinées dès le début, de manière coordonnée, dans le cadre d'une proposition sérielle. L'UICN considère qu'il est décevant que l'État partie n'ait pas envisagé de proposition sérielle compte tenu, d'une part, de la décision du Comité de 1992 notée dans la section 5.2 ci-dessus et, d'autre part, de sa proposition en série novatrice et exemplaire du Karst de Chine du Sud, inscrit sur la Liste du patrimoine mondial en 2007. L'UICN estime que, de cette expérience, on peut déduire les deux points importants suivants qui pourraient utilement orienter les travaux de l'État partie Chine et des États parties en général :

1) sur la Liste indicative de l'État partie Chine, plusieurs autres sites potentiels présentant des valeurs semblables pourraient être soumis au Comité du patrimoine mondial pour examen séparé. En conséquence, l'UICN recommande au Comité d'inviter les autorités chinoises à examiner soigneusement, en consultation avec les organes consultatifs, une stratégie future de proposition de biens et la possibilité de préparer une plus large gamme d'approches sérielles afin de réduire le nombre potentiel de propositions qui ne remplissent pas les conditions de la Convention. La proposition sérielle du Karst de Chine du Sud, inscrite en 2007, est un modèle qui pourrait inspirer d'autres propositions interprovinciales au sein de la Chine;

2) la proposition du mont Sanqingshan illustre l'importance d'examiner toute la gamme des valeurs naturelles et culturelles pouvant mériter une inscription au patrimoine mondial durant les phases de planification des propositions ainsi que les synergies éventuelles avec des sites voisins semblables. En conséquence, l'UICN recommande que le Comité saisisse cette occasion pour encourager les États parties à accorder une plus grande attention aux analyses comparatives mondiales rigoureuses et à envisager un recours au mécanisme des extensions (y compris des extensions sérielles et transnationales) lorsque des sites importants présentant des valeurs semblables et/ou complémentaires sont identifiés dans le cadre de telles analyses.

6. APPLICATION DES CRITÈRES

Le bien est proposé au titre des critères (vii), (viii) et (ix). L'UICN considère que le bien proposé remplit le critère (vii) en s'appuyant sur l'évaluation suivante :

Critère (vii) : phénomènes naturels remarquables ou beauté naturelle exceptionnelle

Les remarquables formations rocheuses granitiques du mont Sanqingshan, associées à des forêts diverses, à des panoramas distants et rapprochés et à des effets météorologiques étonnants créent un paysage d'une qualité esthétique exceptionnelle. L'aspect le plus remarquable est la concentration de colonnes et de pics aux formes fantastiques. La comparaison la plus étroite, du point de vue des caractéristiques naturelles peut être faite avec le mont Huangshan voisin dont les valeurs sont semblables ; toutefois, les formations granitiques de ce dernier ayant subi l'influence d'une glaciation passée, sont moins fines dans leurs détails. La beauté naturelle du mont Sanqingshan provient aussi de la juxtaposition de ses formations granitiques avec la végétation de montagne, le tout dans des conditions météorologiques qui créent un paysage mouvant à couper le souffle. L'accès par des chemins suspendus permet aux visiteurs du parc d'apprécier le paysage extraordinaire du parc et de profiter de son atmosphère sereine.

L'UICN considère que le bien proposé remplit ce critère.

L'UICN considère, cependant, que le bien proposé ne remplit pas les critères (viii) et (ix) en s'appuyant sur l'évaluation suivante :

Critère (viii) : histoire de la terre, éléments et processus géologiques et géomorphiques

Le bien proposé illustre des processus géologiques en cours dans le développement de formes de relief montagneuses, granitiques et représentatives et illustre de manière importante la dissection en colonnes d'un batholite granitique faillé. Toutefois, les valeurs géologiques et géomorphiques du bien sont semblables et complémentaires à celles du bien du patrimoine mondial voisin du mont Huangshan et l'on ne peut établir de différences que sur une base relativement spécialisée. Les valeurs du bien à elles seules ne sont donc pas suffisantes pour justifier clairement la valeur universelle exceptionnelle.

L'UICN considère que le bien proposé, en soi, ne remplit pas ce critère; toutefois, il pourrait peut-être le remplir en association avec le mont Huangshan.

Critère (ix) : processus écologiques et biologiques

Le bien proposé illustre des processus écologiques et biologiques dans l'évolution et le développement de communautés de plantes à travers un riche assemblage de plantes isolées d'Asie de l'Est et d'Amérique du Nord. Il préserve de nombreuses espèces reliques en populations relativement grandes et en bonne santé et c'est aussi un centre important

pour la spéciation active. Les valeurs du bien du point de vue des espèces reliques et isolées sont toutefois trop spécialisées pour prétendre sans ambiguïté à la valeur universelle exceptionnelle et, en tout cas, sont déjà présentes dans d'autres biens du patrimoine mondial, y compris le mont Huangshan et le mont Wuyi, en Chine.

L'UICN considère que le bien proposé ne remplit pas ce critère.

L'UICN note que le bien proposé possède une flore et une faune riches, y compris plusieurs espèces rares et menacées qui ne sont pas invoquées pour justifier l'inscription au titre du critère (x) pertinent mais qui pourraient servir de base pour une évaluation ultérieure par l'État partie, en particulier dans le contexte du mont Huangshan qui est déjà inscrit au titre de ce critère. L'UICN fait aussi remarquer que les valeurs culturelles du bien ne semblent pas avoir suffisamment retenu l'attention dans cette proposition.

7. RECOMMANDATIONS ET ATTESTATION DE VALEUR UNIVERSELLE EXCEPTIONNELLE

L'UICN recommande que le Comité du patrimoine mondial adopte la décision suivante :

Le Comité du patrimoine mondial,

1. Ayant examiné les documents **WHC-08/32.COM/8B** et **WHC-08/32.COM/INF.8B2**,
2. Inscrit le **Parc national du mont Sanqingshan, Chine**, sur la Liste du patrimoine mondial, sur la base du **critère (vii)**;
3. Adopte l'Attestation de valeur universelle exceptionnelle suivante :

Valeurs

Le Parc national du mont Sanqingshan présente une diversité unique de colonnes et de pics de granit aux formes fantastiques, couverts de forêts et concentrés sur une superficie relativement réduite. Les formations rocheuses complexes, entremêlées de forêts délicates, dans des conditions météorologiques en mouvement permanent, créent un paysage d'une beauté à couper le souffle;

Critère (vii) – phénomènes naturels remarquables ou beauté naturelle exceptionnelle: *les remarquables formations rocheuses granitiques du mont Sanqingshan, associées à des forêts diverses, à des panoramas distants et rapprochés et à des effets météorologiques étonnants créent un paysage d'une qualité esthétique exceptionnelle. L'aspect le plus remarquable est la concentration de colonnes et de pics aux*

formes fantastiques. La comparaison la plus étroite, du point de vue des caractéristiques naturelles peut être faite avec le mont Huangshan voisin dont les valeurs sont semblables ; toutefois, les formations granitiques de ce dernier ayant subi l'influence d'une glaciation passée, sont moins fines dans leurs détails ; La beauté naturelle du mont Sanqingshan provient aussi de la juxtaposition de ses formations granitiques avec la végétation de montagne, le tout dans des conditions météorologiques qui créent un paysage mouvant à couper le souffle. L'accès par des chemins suspendus permet aux visiteurs du parc d'apprécier le paysage extraordinaire du parc et de profiter de son atmosphère sereine;

Intégrité

Les limites du parc sont logiquement tracées pour protéger le caractère naturel du paysage et les zones requises pour maintenir les qualités esthétiques du bien. Le bien, même s'il est relativement petit, comprend tous les pics et toutes les colonnes granitiques qui servent de cadre à ses valeurs esthétiques. Les limites sont correctement surveillées et marquées. L'intégrité est renforcée par l'inscription d'une zone tampon qui ne fait pas partie du bien inscrit ;

Mesures de protection et de gestion

Le bien dispose d'une protection juridique efficace, d'un cadre de planification avisé et il est actuellement bien géré. Le parc bénéficie d'un appui et d'un financement solides du gouvernement. Les ressources naturelles du parc sont en bon état et les menaces considérées comme gérables. Le régime de gestion en vigueur dans le parc est efficace. Le souci essentiel consiste à gérer le bien de manière à préserver ses valeurs esthétiques et à maintenir un équilibre délicat avec l'accès qui sera donné au public. La menace la plus importante concerne l'expansion future du tourisme et il importe de mettre en place une planification rigoureuse et sensible du développement des infrastructures et de l'accès nécessaire ;

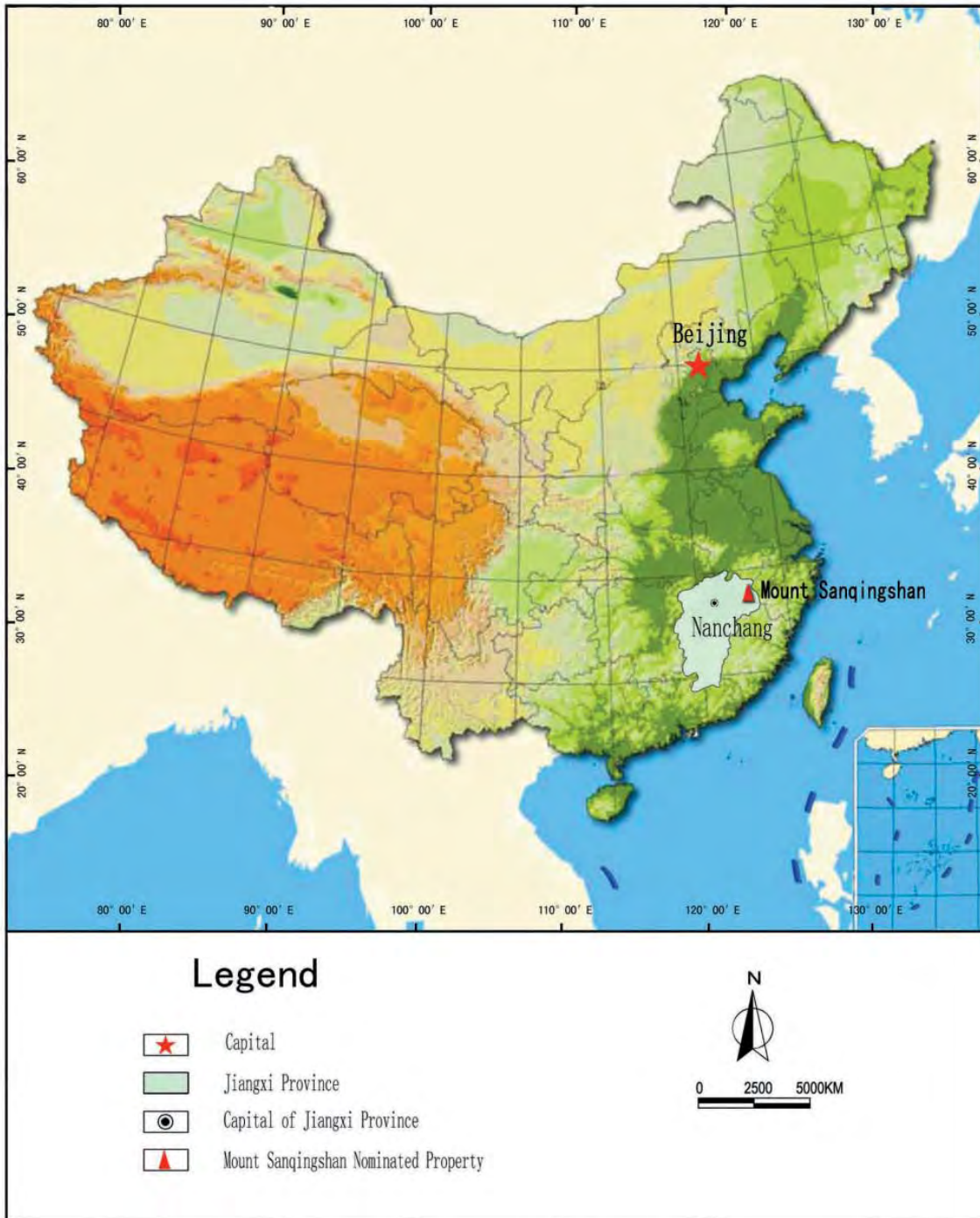
4. Recommande à l'État partie, en vue de renforcer l'intégrité et la gestion du bien :

a) sachant que le nombre de visiteurs va augmenter dans le parc, d'élaborer et de mettre en œuvre un plan de gestion des visiteurs sous forme de sous-plan du Plan de gestion et de conservation du Parc national du mont Sanqingshan. Ce plan devrait prévoir et traiter la nécessité de gérer l'impact environnemental d'un nombre accru de visiteurs, de maintenir et de développer un plan de zonage de l'occupation des sols et de fournir de nouveaux services d'accueil adaptés pour le public, dans des zones appropriées et choisies avec soin;

- b) de garantir que tout développement de l'infrastructure pour les visiteurs, en raison d'une augmentation de l'utilisation, soit limité et soumis à des évaluations d'impact sur l'environnement rigoureuses. Il serait bon de ne pas soutenir la construction de nouveaux réseaux de téléphérique ou de routes supplémentaires dans le parc; et
- c) de mettre en place des programmes de recherche et de suivi du nombre de visiteurs et de leurs impacts et des mesures d'évaluation et d'adaptation aux effets des changements climatiques sur le parc, y compris des impacts potentiellement négatifs du feu et des espèces exotiques envahissantes sur les valeurs naturelles et esthétiques du parc;
5. Rappelle la décision du Comité à sa 16^e session (Santa Fé, 1992) concernant l'inscription séparée de sites semblables; et note que d'autres valeurs du mont Sanqingshan pourraient mériter inscription sur la Liste du patrimoine mondial si le bien faisait l'objet d'une nouvelle proposition en tant que bien sériel, en association avec des sites semblables et proches, en particulier le mont Huangshan qui est actuellement inscrit en tant que bien mixte;
6. Note qu'il existe plusieurs autres sites potentiels présentant des valeurs semblables sur la Liste indicative de l'État partie Chine qui pourraient être présentés pour examen séparé par le Comité du patrimoine mondial; et invite, en conséquence, les autorités chinoises à examiner soigneusement, en consultation avec les organes consultatifs, une stratégie future de propositions et la possibilité de préparer une plus large gamme d'approches sérielles afin de réduire le potentiel de propositions qui ne remplissent pas les conditions de la Convention. La proposition sérielle du Karst de Chine du Sud, inscrite en 2007, est un modèle qui pourrait être utile à d'autres propositions interprovinciales au sein de la Chine;
7. Note en outre que la proposition du mont Sanqingshan illustre l'importance d'examiner toute la gamme des valeurs naturelles et culturelles pouvant mériter une inscription au patrimoine mondial durant les phases de planification des propositions ainsi que les synergies éventuelles avec des sites voisins semblables; et encourage les États parties à accorder une plus grande attention aux analyses comparatives mondiales rigoureuses et à envisager un recours au mécanisme des extensions (y compris des extensions sérielles et transnationales) lorsque des sites importants présentant des valeurs semblables et/ou complémentaires sont identifiés dans le cadre de telles analyses.

Carte 1: Localisation du bien proposé

Fig.1.1 Location of Mount Sanqingshan Nominated Property in China



Carte 2: Limites du bien proposé

Fig.1.4 Detail of Mount Sanqingshan Nominated Property

