
Žatec et le paysage du houblon Saaz (Tchéquie) No 1558rev

1 Informations générales

Nom officiel du bien tel que proposé par l'État partie
Žatec et le paysage du houblon Saaz

Lieu
Région d'Ústí nad Labem
Tchéquie

Brève description

Situé au sud des monts Métallifères dans le nord-ouest de la Bohême, Žatec et le paysage du houblon Saaz ont été façonnés par des siècles de tradition vivante de la culture et du commerce de la variété de houblon Saaz, la plus réputée au monde, utilisée à l'échelle planétaire dans la production de la bière. Le bien en série est composé d'un paysage rural de houblonnières et de secteurs de la ville de Žatec. L'élément constitutif rural (élément constitutif 01) de ce paysage culturel comprend des champs de houblon fertiles près de la rivière Ohře qui sont cultivés sans interruption depuis des siècles, deux villages historiques et d'autres bâtiments liés à la transformation du houblon, ainsi que des infrastructures routières et ferroviaires qui leur sont associées. L'élément constitutif urbain (élément constitutif 02) comprend le centre médiéval de Žatec et son extension industrielle des XIXe et XXe siècles, dénommée « faubourg pragois » (*Pražské předměstí*). L'ensemble des témoignages agricoles et architecturaux des deux éléments illustre le développement des processus agro-industriels et du système socio-économique de la culture, du séchage, de la certification et du commerce du houblon, de la fin du Moyen Âge à nos jours.

Catégorie de bien

En termes de catégories de biens culturels, telles qu'elles sont définies à l'article premier de la Convention du patrimoine mondial de 1972, il s'agit d'un bien en série composé de deux *sites*.

Aux termes des *Orientations devant guider la mise en œuvre de la Convention du patrimoine mondial* (2021) paragraphe 47, il est également proposé pour inscription en tant que *paysage culturel*.

Inclus dans la liste indicative

29 mai 2007 sous le nom de « Žatec – la ville des houblons »

Antécédents

Il s'agit d'une proposition d'inscription révisée. Le Comité du patrimoine mondial a examiné la proposition d'inscription de Žatec – la ville des houblons à sa 42e session (Manama, 2018) :

Décision : 42 COM 8B.26

Le Comité du patrimoine mondial,

1. *Ayant examiné les documents WHC/18/42.COM/8B et WHC/18/42.COM/INF.8B1,*
2. *Diffère l'examen de la proposition d'inscription de Žatec – la ville des houblons, Tchéquie, sur la Liste du patrimoine mondial afin de permettre à l'État partie, avec l'aide de l'ICOMOS et du Centre du patrimoine mondial, si nécessaire, d'approfondir la recherche sur le thème de la culture et de la transformation du houblon, ainsi que sur le bien proposé et son cadre élargi afin de mettre en évidence les zones potentiellement importantes et les zones où les houblonnières et la transformation traditionnelle du houblon ainsi que leurs impacts sur le paysage peuvent être identifiés et, si un dossier solide peut être constitué, réviser alors le champ de la proposition d'inscription ;*
3. *Considère que toute proposition d'inscription révisée devra être étudiée par une mission d'expertise qui se rendra sur le site.*

Comme recommandé par le Comité du patrimoine mondial, un processus consultatif de l'ICOMOS s'est déroulé de janvier à juillet 2019.

Consultations et mission d'évaluation technique

Des études de documents et rapports ont été fournis par des membres des Comités scientifiques internationaux de l'ICOMOS et des experts indépendants.

Des commentaires sur les attributs naturels du bien, leur conservation et leur gestion ont été reçus de l'UICN le 4 mars 2022.

Une mission d'évaluation technique de l'ICOMOS s'est rendue sur le bien du 30 août au 5 septembre 2021.

Informations complémentaires reçues par l'ICOMOS

Une lettre a été envoyée à l'État partie le 27 septembre 2021 pour lui demander des informations complémentaires sur le récapitulatif des révisions, le concept et la présentation du bien proposé pour inscription, la protection juridique, les facteurs affectant le bien, les projets de développement et les travaux de conservation, la gestion et les expressions du patrimoine immatériel liées à la culture et à la transformation du houblon.

Des informations complémentaires ont été reçues de l'État partie le 12 novembre 2021.

Un rapport intermédiaire a été fourni à l'État partie le 20 décembre 2021, qui résumait les questions identifiées par la Commission du patrimoine mondial de l'ICOMOS.

Des informations complémentaires ont été demandées dans le rapport intermédiaire, incluant : la justification de l'inscription, la protection, le cadre de conservation des zones urbaines et des bâtiments historiques consacrés

à la transformation du houblon, la conservation des caractéristiques du paysage de l'élément constitutif 01, le développement résidentiel au nord de Stekník, la tour du « phare du houblon » et les ressources financières à moyen et à long terme.

Des informations complémentaires ont été reçues de l'État partie le 24 février 2022.

Toutes les informations complémentaires reçues ont été intégrées dans les sections correspondantes de ce rapport d'évaluation.

Date d'approbation de l'évaluation par l'ICOMOS
9 mars 2022

2 Description du bien proposé pour inscription

Note : Le dossier de proposition d'inscription et les informations complémentaires contiennent des descriptions détaillées du bien, de son histoire et de son état de conservation. En raison de la limitation de la longueur des rapports d'évaluation, ce rapport fournit seulement un court résumé des aspects les plus importants.

Description et histoire

Le paysage riverain du bassin de la Žatec au sud de la chaîne des monts Métallifères dans le nord-ouest de la Bohême offre des conditions climatiques et naturelles très favorables à la culture du houblon. Cette région est à l'origine de la variété de houblon la plus réputée au monde, qui porte le nom de la ville de Žatec (Saaz en allemand). De la plus haute qualité aromatique, le houblon Saaz y a continuellement été produit, transformé et exporté depuis la fin du Moyen Âge jusqu'à nos jours et est actuellement utilisé pour la production de bière dans le monde entier. Constituant une des premières sources de revenus dans cette région, la production et le commerce du houblon ont visiblement façonné les environnements ruraux et urbains depuis des siècles. Le témoignage agricole et architectural de ce paysage évolutif et vivant illustre le cycle complet de la culture, de la transformation et du commerce international du houblon, ainsi que son développement au fil des siècles et le contexte socio-culturel du système agro-industriel.

Ce bien en série comprend un élément rural et un élément urbain. L'élément constitutif 01 – Le paysage du houblon Saaz – est situé dans un terrain alluvial. L'élément constitutif 02 – Žatec – avec son extension industrielle des XIXe et XXe siècles appelée le « faubourg pragois » (*Pražské předměstí*), est situé sur un haut promontoire à environ cinq kilomètres de l'élément rural. Le cours méandreux de l'Ohře, les routes et les voies ferrées qui servaient autrefois au transport du houblon constituent des liaisons historiques entre les éléments constitutifs complémentaires au sein d'une zone tampon commune.

Le paysage du houblon Saaz (élément constitutif 01)

Cet élément constitutif rural comprend la plus forte concentration de houblonniers particulièrement fertiles dans la région productrice du houblon Saaz située près de la rivière Ohře à l'est de Žatec. L'État partie démontre que les champs sélectionnés ont été cultivés sans interruption depuis au moins la deuxième moitié du XVIIIe siècle. Leur apparence change en fonction de la croissance saisonnière et de la récolte du houblon. Les treillis des champs, qui étaient à l'origine constitués de piquets de bois avec des fils de fer, sont devenus une caractéristique permanente depuis l'introduction des poteaux en béton.

Au milieu des champs se trouvent deux villages ainsi que des infrastructures routières et ferroviaires historiques. Le témoignage architectural de la production houblonnière rurale au cœur du village historique de Stekník comprend des bâtiments résidentiels et agricoles (écuries et greniers) et onze séchoirs à houblon ruraux. Il comprend également le château de Stekník et dans son voisinage un grand grenier datant des années 1780 qui a été transformé en séchoir à houblon au tournant du XXe siècle. Des vestiges de l'ancienne technologie de séchage du houblon sont préservés dans plusieurs bâtiments du bien proposé pour inscription.

La plupart des fermes de Stekník, qui renferment habituellement une cour et un étang, remontent à la reconstruction planifiée du village après l'incendie de 1784. Les bâtiments sont pour la plupart de plain-pied, construits en brique, avec des toits à pignon et un plan rectangulaire. De larges ouvertures pratiquées dans les toits et de plus petites sur les façades constituent un système de ventilation permettant de réguler le débit d'air pendant la période de séchage du houblon dans les greniers. Les bâtiments en forme de tour témoignent de l'ajout de séchoirs à houblon depuis la fin du XIXe siècle.

Le château de Stekník, avec son jardin en terrasses et ses intérieurs de style rococo préservés, fait partie du témoignage socioculturel de la production et du commerce du houblon. Mentionné pour la première fois en 1539, l'édifice fut racheté en 1681 par une famille bourgeoise active dans la production du houblon à Žatec. Il fut réaménagé dans le style rococo vers 1765. L'Institut de recherche sur le houblon est un élément contextuel de Stekník. Il fut fondé en 1925 et appartient au Syndicat des producteurs de houblon depuis 1992. De nouveaux bâtiments ont été construits à l'arrière de la ferme dans les années 1970 et 1980 et le bâtiment de séchage du houblon a été transformé en logements pour les ouvriers.

Le village de Trnovany est situé sur la ligne de chemin de fer reliant Žatec et Louny et sur la route historique du houblon reliant Žatec à Jimlín. La structure urbaine du village est moins bien préservée, mais elle comprend quelques-uns des bâtiments de transformation du houblon les plus emblématiques de toute la région de production du houblon Saaz en termes d'implantation et de conception technologique et architecturale. Parmi eux

figurent un séchoir à houblon à plusieurs niveaux de style néo-gothique datant de 1908 et un autre séchoir à quatre chambres datant du début du XXe siècle, dans une ferme comportant un bâtiment d'habitation, une grange et une écurie, près de la confluence des deux cours d'eau Ohře et Blšanka. La gare de Trnovany, avec ses quelques centaines de mètres de voie ferrée actuellement inutilisée, date de 1878. La ligne servait à transporter le houblon vers les sites de transformation et les entrepôts de Žatec, et les ouvriers vers les champs.

Žatec (élément constitutif 02)

Cet élément constitutif urbain se caractérise par des monuments historiques liés à l'histoire de la production et du commerce du houblon. Parmi eux figurent des maisons bourgeoises et leurs greniers de séchage du houblon (38) et des fours (2), des entrepôts de houblon (35), des villas appartenant à des entrepreneurs travaillant dans le domaine du houblon (13), divers bâtiments administratifs et de certification et d'autres bâtiments d'une importance particulière témoignant du contexte socioculturel local de la production houblonnière.

Le centre historique de Žatec se caractérise par son plan urbain médiéval organique. Les bâtiments, généralement à deux niveaux, de style baroque et Renaissance, sont principalement liés à la production houblonnière du XVIIe au XIXe siècle, lorsque la plupart des maisons bourgeoises possédaient des jardins consacrés à la culture du houblon ainsi que des greniers de séchage ; nombre de ces derniers sont encore visibles dans les toitures de la ville. Huit entrepôts de houblon, datant majoritairement de la fin du XIXe siècle, dont l'un possède une salle de conditionnement du houblon et un autre un séchoir à houblon, témoignent de l'industrialisation de la production et du commerce du houblon dans le centre historique de la ville.

Les autres caractéristiques socioculturelles comprennent une synagogue (construite en 1871-1872), qui témoigne de l'ancienne implication de la communauté juive dans la production et le commerce du houblon, un monastère des Capucins (fondé en 1675), le théâtre municipal de Žatec (construit en 1848), le cinéma Elysium (construit en 1928-1932), la banque d'État austro-hongroise (construite avant 1914) et plusieurs hôtels datant de la première moitié du XXe siècle.

Le faubourg pragois (*Pražské předměstí*) est une extension industrielle datant du milieu du XIXe siècle au début du XXe siècle au sud du centre historique de Žatec. Il est constitué de six groupes de bâtiments industriels de transformation du houblon et de bâtiments résidentiels et administratifs associés. Son paysage urbain est caractérisé par les hautes cheminées des chambres à souffler qui servaient autrefois au séchage du houblon. Les façades des bâtiments industriels historiques sont plutôt modestes, car elles devaient se conformer à des codes de construction locaux restrictifs. Leur intérieur présente cependant de remarquables témoignages architecturaux et technologiques de la production du

houblon, notamment des structures annexes typiques en bois. Le faubourg pragois abrite aussi l'ancien Centre de certification publique du houblon et le bâtiment administratif du nouveau Centre de certification. En outre, le musée du Houblon possède une grande collection de machines et d'outils utilisés à différentes périodes historiques de la production et du commerce du houblon, notamment une grande machine à cueillir le houblon.

Le bien proposé pour inscription et sa zone tampon présentent des bâtiments contextuels qui comprennent des installations modernes et divers bâtiments historiques associés à la production de houblon et de bière. Au-delà des extensions urbaines autour de Žatec, la zone tampon comprends d'autres houblonnières et des villages historiques avec des fermes.

La superficie des deux éléments constitutifs totalise 593,97 ha, avec une zone tampon unique de 3 330,94 ha. La délimitation de l'élément constitutif 01 suit une zone de protection du paysage désignée. La délimitation de l'élément constitutif 02 correspond à la réserve de patrimoine urbain protégée du centre-ville médiéval et à la zone de patrimoine urbain du faubourg pragois. La zone tampon commune se trouve dans le périmètre des plans d'occupation des sols de Žatec, Zálužice, Staňkovice, Holedeč, Postoloprty, Liběšice, Lipno et Lišany. Sa délimitation suit les caractéristiques topographiques, fonctionnelles et administratives du bassin de Žatec.

Du point de vue de l'histoire de ce paysage culturel, la culture du houblon remonte au XIe siècle, et sa commercialisation destinée au négoce international date du XIVe siècle. Cela fait de ce territoire l'une des plus anciennes, sinon la plus ancienne, des régions de culture commerciale du houblon subsistant en Europe. Avec l'industrialisation de la production de la bière et du houblon au XIXe siècle, le houblon Saaz a gagné en notoriété sur tous les continents. Il est devenu une marque certifiée au XVIIIe siècle, et il est protégé par une « appellation d'origine » en vertu de la législation de l'Union européenne depuis 2007. La production de houblon a de nouveau été considérablement modernisée dans la deuxième moitié du XXe siècle, ce qui a entraîné l'abandon de nombreuses structures du XIXe siècle.

Outre les innovations technologiques dans la production de houblon, le paysage des environs de Žatec et la ville elle-même ont connu d'importants développements historiques et socio-économiques au fil des siècles. Il s'agit en particulier de changements majeurs en termes de population et de propriété depuis le Moyen Âge. Dans les années 1930, la population juive, qui comptait de nombreux négociants en houblon, fut chassée, de même que la population majoritairement germanophone après la Seconde Guerre mondiale, remplacée par des habitants tchèques, sintis et roms.

Malgré les changements démographiques dont le bien proposé pour inscription témoigne, la production de houblon et son commerce se poursuivent à ce jour. De ce

fait, les traditions agricoles et industrielles associées, les pratiques de recherche et éducatives ainsi que les traditions culturelles telles que les festivités persistent. Le bien proposé pour inscription présente donc des témoignages matériels et immatériels du développement de la production et du commerce du houblon depuis la fin du Moyen Âge jusqu'à nos jours, dans des contextes tant ruraux qu'urbains. L'État partie a fourni des informations complémentaires en novembre 2021 sur la manière dont les compétences, les savoirs et les traditions se sont transmis de génération en génération malgré les changements démographiques importants survenus au cours de l'histoire de la région.

État de conservation

Les houblonnières proposées pour inscription continuent d'être cultivées et sont dans un excellent état de conservation malgré de multiples modernisations des techniques de culture et de récolte. Cependant, de nombreux bâtiments historiques de production du houblon datant d'avant le milieu du XXe siècle, ainsi que les infrastructures et les équipements technologiques qui leur sont associés, ne sont plus utilisés à leurs fins initiales. L'abandon de certains des bâtiments proposés pour inscription ou contextuels constitue une menace pour leur préservation. Néanmoins, un certain nombre de bâtiments proposés pour inscription ont été réutilisés et soumis à des travaux de conservation sous le contrôle des autorités publiques chargées du patrimoine, en particulier depuis les années 1990, selon un schéma qui se poursuit et qui prévoit la mise en place de dispositifs d'interprétation et de présentation dans plusieurs bâtiments et dans le domaine urbain.

Sur la base des informations fournies par l'État partie et des observations de la mission d'évaluation technique, l'ICOMOS considère que l'état de conservation du bien est satisfaisant.

Facteurs affectant le bien proposé pour inscription

Sur la base des informations fournies par l'État partie et des observations de la mission d'évaluation technique, l'ICOMOS considère que les principaux facteurs affectant le bien proposé pour inscription sont les pressions dues au développement et les contraintes liées à l'environnement. En général, les pressions dues au développement sont contrôlées avec efficacité par les dispositifs juridiques et administratifs. Une des difficultés réside dans la réutilisation adaptative appropriée des bâtiments abandonnés liés à la transformation du houblon.

L'ICOMOS note que l'actuel plan d'occupation des sols de Zálužice comprend des droits à bâtir qui autorisent la construction de nouveaux bâtiments d'habitation le long de la route d'accès à Stekník. Un développement de ce type pourrait avoir un impact négatif sur le paysage rural historique et le village.

Selon les informations fournies, la protection des bâtiments historiques contre les risques d'incendie est globalement appropriée. L'ICOMOS souligne cependant

la vulnérabilité particulière des structures en bois (comme c'est le cas de nombreux bâtiments présents dans le bien proposé pour inscription), en particulier les bâtiments abandonnés.

Concernant les contraintes liées à l'environnement, les risques d'inondation dans certains secteurs de l'élément constitutif 01 situés dans la plaine alluviale de l'Ohře ont été largement palliés grâce à la construction d'un barrage. Toutefois, l'ICOMOS considère qu'un plan d'intervention devrait être élaboré en cas de défaillance du barrage, aussi improbable soit-elle.

Les impacts prévisibles du changement climatique sur les champs de houblon sont décrits par l'État partie comme étant mineurs en raison des conditions naturelles de la région. Ces impacts potentiels sont également pris en compte par la recherche continue qui fait partie intégrante des processus locaux de culture du houblon.

L'ICOMOS considère que l'état de conservation du bien est satisfaisant et que les facteurs affectant le bien sont sous contrôle.

3 Justification de l'inscription proposée

Justification proposée

Le bien proposé pour inscription est considéré par l'État partie comme ayant une valeur universelle exceptionnelle en tant que bien culturel pour les raisons suivantes :

- Žatec et le paysage du houblon Saaz apportent un témoignage exceptionnel sur une solide tradition culturelle pluriséculaire de la culture et de la transformation du houblon en Europe, concentrée sur une zone relativement petite.
- Ses champs de houblon et bâtiments traditionnels servant au séchage, au conditionnement, à la certification et à l'entreposage du houblon, ainsi que les bâtiments administratifs, culturels et religieux connexes, dans leur ensemble, et avec certaines portions du réseau de transport routier et ferroviaire historique, la rivière Ohře et d'autres cours d'eau, constituent un exemple exceptionnel d'un type unique de paysage de monoculture associé à la culture et à la transformation du houblon dans des environnements tant ruraux qu'urbains.
- Il s'agit d'un exemple exceptionnel de paysage agricole vivant, dont l'usage n'a jamais été interrompu et est resté, à ce jour, traditionnel, avec des établissements humains anciens (villes et villages) axés sur une production qui requiert des conditions climatiques, de culture et de transformation très spécifiques.

Sur la base du dossier de proposition d'inscription, les principaux attributs du bien proposé pour inscription sont : les caractéristiques paysagères, notamment les houblonnières traditionnelles avec les caractéristiques

naturelles et topographiques qui leur sont associées ; les caractéristiques urbaines, architecturales et technologiques des zones d'établissement et des bâtiments liés à la culture du houblon ; des tronçons des réseaux historiques de transport routier, ferroviaire et fluvial liés au houblon. Le savoir-faire traditionnel de la culture et du traitement du houblon développé au fil des siècles peut être considéré comme un attribut immatériel.

Analyse comparative

L'analyse comparative a été développée sur la base des caractéristiques de paysages qui ont été façonnés par la production de houblon ou d'autres monocultures liées à l'alimentation. Elle a examiné vingt-quatre sites historiques et contemporains de culture du houblon en Tchéquie, dans des pays européens voisins et dans le monde, notamment le Hallertau en Allemagne ; Poperinge en Belgique ; le Kent au Royaume-Uni et George en Afrique du Sud, dont aucun ne figure actuellement sur la Liste du patrimoine mondial ou les listes indicatives des États parties.

L'analyse examine aussi trente-quatre paysages agricoles de monocultures figurant sur la Liste du patrimoine et/ou les listes indicatives, comprenant de nombreuses vignes telles que Les Climats du vignoble de Bourgogne (France, 2015, critères (iii) et (v)), des plantations de café comme le Paysage culturel du café de la Colombie (Colombie, 2011, critères (v) et (vi)), ainsi que des rizières en terrasse, des plantations de tabac, de thé, des oliveraies, des plantations de canne à sucre et de palmiers dattiers. Les comparaisons sont faites sur la base de paramètres chronologiques, thématiques et typologiques appropriés.

Malgré la prédominance des paysages ruraux sur les environnements urbains dans l'analyse comparative, l'ICOMOS considère que l'analyse démontre la qualité et la quantité incomparable des éléments patrimoniaux culturels, matériels et immatériels, contenus dans le bien qui sont associés à la culture, à la transformation et au commerce du houblon. Le dossier de proposition d'inscription présente aussi des preuves convaincantes que les éléments constitutifs sélectionnés du paysage culturel vivant sont localement les plus représentatifs de cette tradition. Elle démontre que le bien en série comprend les houblonniers les plus anciennes de la région de Saaz et les témoignages architecturaux et technologiques les plus remarquables et les mieux préservés des différentes périodes historiques de la production du houblon Saaz.

L'ICOMOS considère que l'analyse comparative justifie d'envisager l'inscription de ce bien sur la Liste du patrimoine mondial.

Critères selon lesquels l'inscription est proposée

Le bien est proposé pour inscription sur la base des critères culturels (iii), (iv) et (v).

Critère (iii) : apporter un témoignage unique ou du moins exceptionnel sur une tradition culturelle ou une civilisation vivante ou disparue ;

Ce critère est justifié par l'État partie au motif que le bien proposé pour inscription présente un témoignage unique d'une tradition séculaire ininterrompue de sélection, culture, transformation et commerce du houblon Saaz, variété de houblon la plus recherchée au niveau mondial. La manière dont les communautés allemandes, juives et tchèques ont interagi dans le passé a façonné les caractéristiques rurales et urbaines extraordinaires du bien et a conduit Žatec à devenir un centre de production de houblon mondialement reconnu au XIXe siècle. L'État partie souligne que la tradition vivante est une partie intégrante de l'identité locale. Cette tradition se reflète dans les événements culturels et scientifiques liés au houblon et à la réputation de cette région en Tchéquie et à l'étranger.

L'ICOMOS considère que le bien proposé pour inscription répond au critère (iii).

Critère (iv) : offrir un exemple éminent d'un type de construction ou d'ensemble architectural ou technologique ou de paysage illustrant une période ou des périodes significative(s) de l'histoire humaine ;

Ce critère est justifié par l'État partie au motif que le bien proposé pour inscription comprend des témoignages historiques, architecturaux et technologiques bien préservés et un paysage productif de monoculture associé à la culture, à la transformation et au commerce du houblon qui, par son association d'environnements ruraux et urbains, est inégalé dans le monde.

L'ICOMOS considère que le bien proposé pour inscription répond au critère (iv) et que les périodes de l'histoire humaine illustrées par le bien vont du Moyen Âge tardif à l'époque actuelle, le témoignage le plus fort concernant l'industrialisation de la production du houblon au XIXe siècle et la mondialisation de son commerce.

Critère (v) : être un exemple éminent d'établissement humain traditionnel, de l'utilisation traditionnelle du territoire ou de la mer, qui soit représentatif d'une culture (ou de cultures), ou de l'interaction humaine avec l'environnement, spécialement quand celui-ci est devenu vulnérable sous l'impact d'une mutation irréversible ;

Ce critère est justifié par l'État partie au motif que le bien proposé pour inscription représente un exemple éminent d'un paysage houblonnier traditionnel et toujours en évolution. Ses environnements ruraux et urbains symbiotiquement liés ont été visiblement façonnés depuis l'époque médiévale par la tradition culturelle européenne de la production et du commerce du

houblon, qui repose sur des conditions naturelles et climatiques spécifiques. L'État partie souligne en outre le développement local des compétences et des savoir-faire techniques relatifs à la production de houblon et leur diffusion vers d'autres régions houblonnières dans le monde.

L'ICOMOS considère que le bien proposé pour inscription répond au critère (v), bien qu'il ne semble pas y avoir de preuves concluantes que la technique spécifique des treillis à houblon en fil de fer actuellement utilisée dans la région de production du houblon Saaz et ailleurs soit originaire de la région de Žatec, comme le revendique le dossier de proposition d'inscription et comme le réaffirment les informations complémentaires envoyées en février 2022. L'ICOMOS précise que le bien proposé pour inscription ne devrait pas être considéré comme un paysage culturel « en évolution » mais comme un paysage culturel évolutif et vivant.

L'ICOMOS considère que le bien proposé pour inscription répond aux critères (iii), (iv) et (v) et que l'approche de l'inscription en série est justifiée.

Intégrité et authenticité

Intégrité

L'intégrité du bien proposé pour inscription est basée sur la manière dont le cycle séculaire de la culture, de la transformation et du commerce du houblon a façonné ces environnements ruraux et urbains. Le bien est d'une taille suffisante pour inclure tous les attributs pertinents, dont la plupart sont dans un état de conservation satisfaisant. Ces attributs vont des houblonnières traditionnelles et des bâtiments utilisés pour le séchage, le soufrage, le conditionnement, la certification et l'entreposage du houblon à des portions des réseaux de transport routier et ferroviaire historiques, ainsi qu'à la rivière Ohře et d'autres cours d'eau. Seule la grande chaîne des monts Métallifères, qui contribue aux conditions climatiques spécifiques favorisant la culture du houblon, se situe en dehors du bien proposé pour inscription ou de sa zone tampon. D'autres éléments matériels et immatériels illustrent le contexte socio-culturel de l'époque où les communautés tchèques, allemandes et juives interagissaient dans le cadre du système agro-industriel jusque dans les années 1930 et 1940. On compte parmi ceux-ci les bâtiments administratifs, religieux et culturels, ainsi que les pratiques culturelles.

Les délimitations du bien ont été tracées afin d'incorporer les éléments qui contribuent le mieux à la valeur universelle exceptionnelle proposée. La sélection des éléments en série est donc justifiée. Les délimitations de la zone tampon sont appropriées pour soutenir le dispositif juridique et administratif qui protège efficacement le bien proposé pour inscription contre les impacts négatifs.

Les effets néfastes du développement et/ou de la négligence se manifestent dans des cas limités et spécifiques. Certains développements intervenus depuis le milieu du XXe siècle, notamment l'urbanisation de la zone tampon, la construction d'équipements modernes pour la production du houblon et les modernisations du système agro-industriel, ont quelque peu perturbé l'échelle et la structure traditionnelle d'une partie du paysage plus large et de certaines parties des villages proposés pour inscription, entraînant ainsi un impact visuel négatif. Dans ces cas, l'ICOMOS encourage l'utilisation d'outils de planification pour l'occupation des sols que l'État partie a présentés comme un moyen de restaurer les caractéristiques paysagères typiques. Bien que la plupart des houblonnières situées à proximité immédiate de Žatec aient subi les effets de l'urbanisation, de nombreux autres développements intervenus dans le bien proposé pour inscription expriment la continuité de la production houblonnière jusqu'à nos jours et peuvent être appréciés à ce titre.

Tout en reconnaissant l'existence d'effets négatifs spécifiques, l'ICOMOS considère que l'intégrité de la série proposée pour inscription dans son ensemble ainsi que l'intégrité de chacun des éléments constitutifs est satisfaisante.

Authenticité

L'authenticité du bien proposé pour inscription est basée sur la capacité de l'ensemble de la série à exprimer de manière fidèle et crédible ses valeurs culturelles à travers ses attributs. Dans le contexte du système agro-industriel de la production et du commerce du houblon et de son développement à travers l'histoire, Žatec et le paysage du houblon Saaz peuvent être considérés comme authentiques du point de vue de leur situation et de leur cadre, de leur forme et de leur conception, de leurs matériaux et de leur substance et, dans une certaine mesure, de leurs usages et fonctions. Le bien proposé pour inscription contient des attributs bien préservés qui illustrent fidèlement la manière dont la tradition culturelle a eu un impact sur les quartiers historiques de la ville de Žatec ainsi que sur les paysages ruraux, y compris les deux villages historiques. Il existe aussi des témoignages authentiques de l'implication passée des communautés tchèques, juives et allemandes dans le système de production du houblon.

Si l'authenticité spatiale et architecturale du centre du village de Trnovany est faible, elle est élevée à Stekník malgré la construction d'installations houblonnières modernes dans sa partie nord. La disposition et la ligne d'horizon du paysage rural ont conservé leur caractère particulier changeant selon les saisons malgré l'emploi de technologies plus modernes dans la culture et la récolte du houblon. Le centre historique de la ville de Žatec et son extension industrielle des XIXe et XXe siècles présentent un haut degré d'authenticité urbaine et architecturale. En particulier, certains des bâtiments historiques destinés à la transformation du houblon les plus récemment abandonnés, avec leurs

équipements technologiques préservés, présentent un haut degré d'authenticité. D'autres bâtiments historiques du bien proposé pour inscription ont toutefois souffert de modifications inappropriées ou de négligence.

L'authenticité s'étend à la continuité de la situation autant qu'à celle de l'usage et de la fonction, ce qui est le cas pour les houblonnières et la ville de Žatec proposés pour inscription, bien que de nombreux bâtiments historiques ne soient plus utilisés pour la production du houblon. Žatec demeure le siège d'institutions scientifiques exerçant une influence mondiale sur la recherche et le commerce du houblon. La région de culture du houblon Saaz reste l'une des zones les plus productives au monde pour le houblon, qui est exporté dans le monde entier. La continuité se manifeste aussi dans les expressions du patrimoine immatériel allant des techniques agricoles aux pratiques culturelles. De plus, la forte association de la région et de la ville avec le houblon Saaz et l'importante contribution du patrimoine à l'identité culturelle locale sont des facteurs d'authenticité.

L'ICOMOS considère que l'authenticité du bien proposé pour inscription est généralement élevée.

En conclusion, l'ICOMOS considère que les conditions d'intégrité et d'authenticité de la série dans son ensemble et de ses éléments constitutifs individuels ont été remplies.

Délimitations

On compte 1 769 habitants à l'intérieur des délimitations du bien proposé pour inscription (55 dans l'élément constitutif 01 ; 1 714 dans l'élément constitutif 02), 18 106 dans la zone tampon, soit un total de 19 875 habitants.

Il existe une base logique pour la sélection de la zone proposée pour inscription qui vise à englober les attributs de la valeur universelle exceptionnelle proposée, et ce principe directeur a été appliqué de manière appropriée et cohérente. Les délimitations du bien proposé pour inscription et celles de sa zone tampon unique sont appropriées et suivent des caractéristiques topographiques, administratives ou fonctionnelles des environnements ruraux et urbains. La zone tampon apporte un niveau de protection supplémentaire au bien proposé pour inscription.

En raison de la topographie de la région, une connexion visuelle entre les deux éléments constitutifs n'est observable que depuis des points de vue élevés tels que la tour du « phare du houblon » à Žatec. Les deux éléments constitutifs peuvent être vus dans leur ensemble depuis des points de vue élevés situés à l'extérieur du bien proposé pour inscription dans le paysage plus large.

Évaluation de la justification de l'inscription proposée

En résumé, l'ICOMOS considère que l'analyse comparative justifie de manière satisfaisante d'envisager l'inscription de ce bien sur la Liste du patrimoine mondial. L'ICOMOS considère également que la justification de l'inscription proposée selon les critères (iii), (iv) et (v) est appropriée. L'approche en série est justifiée et la sélection des éléments constitutifs est appropriée. En outre, l'ICOMOS considère que les conditions d'intégrité et d'authenticité de la série dans son ensemble et de ses éléments constitutifs individuels ont été remplies.

4 Mesures de conservation et suivi

Documentation

La documentation concernant le bien proposé pour inscription est conservée dans les archives nationales et régionales, diverses agences gouvernementales, des institutions éducatives, dont des bibliothèques et des musées et l'Institut de recherche sur le houblon de Stekník. Un registre des bâtiments municipaux de transformation du houblon de Žatec a été établi entre 2007 et 2010 et est actualisé régulièrement. Les inventaires et les projets de documentation les plus récents concernant le bien proposé pour inscription et le patrimoine lié au houblon de la région plus large, qui servent de données de référence, comprennent la « Documentation des bâtiments historiques associés à la transformation du houblon » (2016-2020), dont les détails sont publiés en ligne ; un projet de documentation sur les greniers à houblon de Žatec (2018-2022) ; et un projet de documentation sur les cheminées des entrepôts de Žatec (2020-2022). L'ICOMOS se félicite du travail de documentation passé et en cours sur le patrimoine houblonnier au sein et au-delà du bien proposé pour inscription.

L'ICOMOS recommande vivement d'étendre les inventaires existants pour englober tous les bâtiments historiques du bien proposé pour inscription, afin de constituer une base pour le suivi et la prise de décision. L'ICOMOS encourage également l'analyse et la documentation des caractéristiques paysagères de l'élément constitutif 01 qui serviront de base pour les futures activités de conservation.

Mesures de conservation

Les mesures de conservation en cours et planifiées concernant le bien proposé pour inscription et son ensemble d'attributs matériels et immatériels sont basées sur une analyse SWOT (forces, faiblesses, opportunités et menaces) présentée dans le plan de gestion. Ces mesures sont destinées à conserver les attributs qui soutiennent la valeur universelle exceptionnelle du bien. La plupart des activités envisagées sont orientées vers le moyen et le long terme, car elles nécessitent des démarches de réinvestissement, notamment l'obtention de fonds. Le

suivi et l'entretien quotidiens sont effectués par les propriétaires en majorité privés mais aussi publics et les parties prenantes responsables dans l'ensemble du bien proposé pour inscription.

Les mesures de conservation qui sont en cours ou planifiées comprennent : des travaux de restauration du séchoir néo-gothique de Trnovany, au château et à la résidence du maire de Stekník ainsi qu'au monastère des Capucins de Žatec ; la transformation d'un entrepôt de houblon en centre d'entreposage et de commerce à Žatec ; la planification de la revitalisation de la gare ferroviaire de Trnovany à des fins touristiques ; l'aménagement urbain de la place du village de Stekník ; la restauration et la transformation du grenier baroque de Stekník en un centre de tourisme ; la création de places de stationnement en dehors du centre historique de Žatec ; et le lancement de projets sur des éléments contextuels situés dans la zone tampon. Comme indiqué dans le rapport intermédiaire, l'ICOMOS encourage le développement d'un cadre qui orientera les activités de conservation et garantira leur cohérence dans l'ensemble du bien proposé pour inscription. L'ICOMOS salue les mesures en cours et prévues pour parvenir à cet objectif tel qu'il est décrit dans les informations complémentaires.

L'un des principaux défis est la préservation et la réutilisation des bâtiments de production de houblon et de bière abandonnés dans le bien proposé pour inscription (et en dehors). Ce problème spécifique est traité grâce à un effort de coopération entre la gestion de la ville et le département de la conservation architecturale de la faculté d'architecture de l'université technique tchèque de Prague (2018-2021). L'ICOMOS apprécie l'élaboration des orientations pour la conservation et l'utilisation adaptative des anciens bâtiments de traitement du houblon, en particulier dans le faubourg pragois.

La responsabilité de la préservation du caractère paysager des houblonnières repose essentiellement sur le Syndicat des producteurs de houblon local, également responsable du musée du Houblon, de l'Institut de recherche sur le houblon de Žatec et de la ferme houblonnière expérimentale de Stekník. L'ICOMOS encourage vivement le recrutement d'un paysagiste professionnel compétent dans le domaine des paysages historiques pour la planification future dans l'élément constitutif 01. L'ICOMOS recommande également la préparation d'une étude analytique des éléments caractéristiques du paysage rural comme base pour définir les limites du changement dans les processus de prise de décision à l'avenir.

Suivi

En Tchéquie, un système méthodologique de suivi annuel de l'état de conservation des biens inscrits sur la Liste du patrimoine mondial a été élaboré au niveau national. Il est mis en œuvre par l'Institut national du patrimoine avec l'aval du ministère de la Culture. Un rapport périodique annuel sur le bien proposé pour

inscription sera fourni par l'agence régionale de l'Institut national du patrimoine de la région d'Ústí nad Labem, qui a déjà été impliqué dans le processus de proposition d'inscription du bien. Le dossier de proposition d'inscription présente une liste d'indicateurs de suivi relatifs aux attributs qui soutiennent la valeur universelle exceptionnelle proposée. Des données de référence plus détaillées pour les futures activités de suivi et des indicateurs principaux améliorés seraient les bienvenus. L'ICOMOS souligne l'importance de disposer d'inventaires complets pour servir de base au suivi.

L'ICOMOS considère que les mesures de conservation et les mécanismes de suivi répondent à la vulnérabilité des attributs de la valeur universelle exceptionnelle proposée, mais pourraient être renforcées en étendant les inventaires et en élaborant des orientations de conservation comme l'a entrepris l'État partie. L'ICOMOS considère également qu'il serait souhaitable que le système de suivi soit adapté pour une intégration facile des résultats dans le questionnaire du rapport périodique.

5 Protection et gestion

Protection juridique

Les deux éléments constitutifs sont protégés par des instruments juridiques différents, chacun étant basé sur la loi du Conseil national tchèque sur la protection des monuments n° 20/1987 Coll. Comme indiqué dans les informations complémentaires de novembre 2021, l'élément constitutif 01 a été désigné comme zone de patrimoine paysager du houblon Saaz pendant le processus de proposition d'inscription (août 2021). Il comprend la zone de patrimoine rural de Stekník, datant de 1995. Dans l'élément constitutif 02, le centre-ville historique de Žatec, qui comprend 140 bâtiments protégés individuellement, a été désigné réserve de patrimoine urbain en 1961. Le faubourg pragois est désigné comme zone de patrimoine urbain depuis 2003. L'entretien et les modifications des bâtiments et des espaces publics dans toutes les zones protégées sont soumis à des examens détaillés et à des autorisations officielles accordées au cas par cas.

Une protection supplémentaire est apportée par les plans d'occupation des sols, en particulier ceux de Žatec et de Zálužice. Ces plans et d'autres dispositions légales visent également la zone tampon. Les plans d'occupation des sols interdisent les grands changements dans les zones protégées, préservent les qualités visuelles et protègent la culture du houblon. Les houblonnières sont aussi protégées par la loi n° 97/1996 Sb sur la protection du houblon et par une appellation d'origine protégée, toutes deux réglementant la qualité et la transformation du houblon. Le respect des réglementations est contrôlé par les autorités à trois échelons : les municipalités de Žatec et Louny au niveau local ; le Bureau régional de la région d'Ústí nad Labem ;

le ministère de la Culture et l'Institut national du patrimoine au niveau national.

Comme indiqué dans le rapport intermédiaire, l'ICOMOS encourage le développement d'un cadre de conservation cohérent afin de guider les autorités chargées du patrimoine dans leurs futures décisions au cas par cas concernant les interventions dans les établissements historiques proposés pour inscription et la conservation et la réutilisation des bâtiments historiques de traitement du houblon à l'avenir. L'ICOMOS salue les mesures prises par l'État partie à cet égard selon les informations complémentaires.

De même, l'ICOMOS apprécie la déclaration n° NPU-351/3413/2022 émise par l'Institut national du patrimoine qui renforce les restrictions de hauteur des constructions dans le bien proposé pour inscription. L'ICOMOS insiste sur l'importance d'empêcher la construction de projets dont la hauteur et l'impact visuel seraient comparables à la tour du « phare du houblon », dans le bien ou ses environs.

L'ICOMOS considère en outre que la construction éventuelle de bâtiments résidentiels le long de la route d'accès au nord de Stekník, qu'autorise l'actuel plan d'occupation des sols de Zálužice, pourrait porter atteinte au paysage rural et au village. L'ICOMOS encourage l'État partie à explorer les possibilités de modifier le statut juridique actuel à la lumière de l'importance exceptionnelle du paysage concerné et de privilégier les fonctions résidentielles du bâti existant du village historique tout en préservant l'utilisation agricole des parcelles concernées. Si toutefois des projets de développement devaient voir le jour dans l'une des huit parcelles, l'ICOMOS recommande que soient réalisées des études d'impact sur le patrimoine.

Système de gestion

En 2018, l'Institut national du patrimoine a rendu publique une structure de gestion des biens du patrimoine mondial en Tchéquie. Le système de gestion du bien proposé pour inscription correspond à cette structure. Aux niveaux national, régional et local, il associe le ministère de la Culture, le ministère du Développement régional et le ministère de l'Agriculture, le Bureau régional de la région d'Ústí nad Labem et les municipalités de Žatec et de Louny. Le responsable de la gestion est le gestionnaire du site – le maire adjoint de Žatec – qui est soutenu par un groupe directeur. Le mandat légal de gestion est confié au Bureau municipal de Žatec, qui est responsable de l'administration publique en matière de protection du patrimoine et d'aménagement du territoire pour l'ensemble du bien proposé pour inscription.

Le conseil municipal de Žatec nomme un coordonnateur du patrimoine mondial et un architecte de la ville pour soutenir le gestionnaire du site. Ces trois responsables sont chargés de la gestion du bien proposé pour inscription. Le groupe directeur qui les soutient comprend toutes les parties prenantes concernées, des

autorités et organisations impliquées dans la production du houblon aux propriétaires privés et publics des propriétés concernées. En outre, il est prévu de créer des groupes de travail dans les domaines de l'éducation, de la promotion, de la présentation et de la conservation du patrimoine. Un protocole de coopération a été signé par les parties prenantes concernées concernant la proposition d'inscription du bien et sa future gestion.

L'ICOMOS considère qu'il est nécessaire de recruter un paysagiste professionnel compétent en matière de paysages historiques afin de superviser la conservation future des caractéristiques paysagères de l'élément constitutif 01.

Un plan de gestion a été approuvé et définit des objectifs et des mesures afin d'assurer la protection effective du patrimoine matériel et immatériel du bien pour la période 2020-2030.

Selon les informations fournies dans le dossier de proposition d'inscription et les informations complémentaires communiquées par l'État partie, les ressources financières dédiées à la documentation, à la conservation et à la présentation du bien proviennent de divers propriétaires privés et publics, y compris les producteurs de houblon, ainsi que de budgets internationaux, nationaux, régionaux et municipaux, de fonds de dotations, de mécénats et de campagnes de financement communautaire. Comme demandé dans le rapport intermédiaire, l'État partie a indiqué que ces financements soutiendront la conservation du bien à moyen et à long terme.

L'ICOMOS considère que le système de gestion est globalement approprié et efficace, et qu'il est basé sur des ressources humaines et financières adéquates. Toutefois, les plans d'intervention face au risque d'inondation concernant l'élément constitutif 01 pourraient être améliorés. En outre, l'ICOMOS insiste sur l'importance d'effectuer des études d'impact sur le patrimoine pour les projets et les activités de développement qui sont prévus dans ou autour du bien, comme l'exigent les *Orientations devant guider la mise en œuvre de la Convention du patrimoine mondial*, paragraphes 110 et 118bis.

Gestion des visiteurs

Dans l'élément urbain, de nombreuses installations pour les visiteurs ainsi que des dispositifs d'interprétation de qualité, notamment le musée du Houblon à Žatec, sont déjà opérationnels, et d'autres projets et activités sont planifiés. Une stratégie touristique conforme à la planification nationale du tourisme est en préparation. Malgré la pandémie de COVID-19, certaines activités touristiques et éducatives ont été réalisées depuis la soumission du dossier de proposition d'inscription, notamment la production de matériel de promotion et d'information ainsi que d'un site Internet en tchèque et en anglais. La plupart des dispositifs d'interprétation et des infrastructures d'accueil des visiteurs dans l'élément

constitutif rural, sauf au château de Stekník, sont encore en phase de planification.

Implication des communautés

Le dossier de proposition d'inscription décrit l'implication de diverses parties prenantes dans le processus de proposition d'inscription et de gestion du bien. Selon les informations fournies, le public a été bien informé de la proposition d'inscription et y est globalement favorable. L'ICOMOS note qu'il n'y a pas eu de véritables tentatives pour impliquer des organisations représentant les groupes de population qui ont quitté la région dans les années 1930 (les Juifs) ou après la Seconde Guerre mondiale (les Allemands). L'ICOMOS rappelle l'importance d'inclure des parties prenantes qui pourraient avoir un intérêt et un lien avec le bien proposé pour inscription, et qui ne sont pas encore intégrées dans la protection et la gestion du bien, conformément aux paragraphes 40 et 117 des *Orientations devant guider la mise en œuvre de la Convention du patrimoine mondial*.

Évaluation de l'efficacité de la protection et de la gestion du bien proposé pour inscription

En résumé, l'ICOMOS considère que la protection juridique et le système de gestion sont appropriés.

6 Conclusion

Žatec et le paysage du houblon Saaz témoignent du cycle complet de la culture, de la transformation et du commerce de la variété de houblon la plus réputée au monde et illustrent la manière dont cette tradition vivante a façonné les environnements ruraux et urbains depuis des siècles.

L'ICOMOS considère que l'applicabilité des critères (iii), (iv) et (v) a été démontrée et que la composition en série ainsi que les délimitations du bien proposé pour inscription et de la zone tampon sont appropriées.

L'ICOMOS considère que, globalement, la protection juridique, le système de gestion et les ressources disponibles sont appropriés pour préserver le bien proposé pour inscription. Un certain nombre de recommandations destinées à améliorer la conservation à moyen et à long terme sont présentées ci-après.

Globalement, l'ICOMOS salue la manière dont la proposition d'inscription a été révisée à la suite du processus consultatif mené par l'ICOMOS en 2019.

7 Recommandations

Recommandations concernant l'inscription

L'ICOMOS recommande que Žatec et le paysage du houblon Saaz, Tchéquie, soient inscrits, en tant que paysage culturel, sur la Liste du patrimoine mondial sur la base des **critères (iii), (iv) et (v)**.

Déclaration de valeur universelle exceptionnelle recommandée

Brève synthèse

Žatec et le paysage du houblon Saaz sont situés dans la partie nord-ouest de la Tchéquie, dans une région qui offre des conditions idéales pour la culture du houblon, un composant aromatique essentiel de la production de la bière. Le bien est constitué de deux éléments qui conjointement illustrent le cycle complet de la culture, de la transformation et du commerce de la variété de houblon la plus réputée au monde. L'élément constitutif 01 – Le paysage du houblon Saaz – comprend des houblonnières ainsi que les petits villages de Stekník et Trnovany, et l'élément constitutif 02 – Žatec – comprend le centre historique de la ville de Žatec (Saaz en allemand) ainsi que son faubourg industriel datant du XIXe siècle. Les deux éléments sont géographiquement proches, reliés par la rivière Ohře.

Ce paysage culturel évolutif et vivant, avec son patrimoine bâti associé à la culture et à la transformation du houblon, témoigne d'une tradition qui est pratiquée sur ce territoire depuis plus de 700 ans et qui se perpétue à ce jour, en dépit de changements démographiques considérables survenus à différents moments de son histoire. Les caractéristiques de ce paysage saisissant vont des houblonnières traditionnelles aux bâtiments utilisés pour le séchage, le conditionnement, la certification et l'entreposage du houblon, en passant par des portions du réseau historique routier et ferroviaire ainsi que la rivière Ohře et d'autres cours d'eau. Les caractéristiques comprennent aussi des bâtiments administratifs, culturels et religieux ainsi que des pratiques culturelles. Ce paysage, avec ses bâtiments spécifiques et ses structures liées à la production de houblon, démontre les interactions étroites entre le paysage rural de houblonnières et sa base urbaine.

Critère (iii) : Žatec et le paysage du houblon Saaz apportent un témoignage exceptionnel sur une solide tradition culturelle pluriséculaire de la culture et de la transformation de la plus renommée des variétés de houblon au monde. Ce témoignage se retrouve dans les configurations spatiales, les modèles urbains et les bâtiments de ce paysage culturel évolutif et vivant. La ville de Žatec est devenue un centre du houblon mondialement reconnu au XIXe siècle en raison d'innovations dans la production de houblon et d'un commerce mondial florissant entrepris par les communautés locales tchèques, allemandes et juives. Cette renommée se perpétue aujourd'hui. Le témoignage exceptionnel de ce paysage culturel s'exprime dans ses

houblonnières traditionnelles et ses bâtiments utilisés pour le séchage, le conditionnement, la certification et l'entreposage du houblon, ainsi que dans des bâtiments administratifs, culturels et religieux connexes.

Critère (iv) : Žatec et le paysage du houblon Saaz sont un exemple éminent de paysage de monoculture. Associé à la culture et à la transformation du houblon depuis plus de 700 ans dans des environnements tant ruraux qu'urbains, le bien comprend des exemples exceptionnels de paysages agricoles, de bâtiments, d'ensembles architecturaux et technologiques. Ces exemples illustrent diverses méthodes de sélection, de séchage, de conservation, de conditionnement et de certification de la qualité du houblon qui ont été mises au point en ce lieu depuis la fin du Moyen Âge et ont atteint leur apogée au XIXe siècle et au début du XXe siècle.

Le paysage rural est défini en particulier par des houblonnières, avec leurs treillis typiques faits de piquets et de fils de fer. Il comprend aussi des établissements ruraux avec des bâtiments agricoles et des granges préservés où le houblon était séché et entreposé, ainsi que la résidence de l'ancien maître du lieu, le château de Stekník, qui est un monument remarquable dans le paysage, car il domine les champs de houblon historiques toujours cultivés. Le centre urbain de ce paysage de houblonnières est la ville de Žatec avec ses entrepôts municipaux, ses séchoirs à houblon, ses chambres à souffler et ses équipements de conditionnement et de certification du houblon. La silhouette exceptionnelle de la ville est accentuée par les dominantes verticales des séchoirs à houblon et les hautes cheminées des chambres à souffler.

Critère (v) : Žatec et le paysage du houblon Saaz sont un exemple éminent de paysage agricole et d'établissements humains traditionnels liés à une culture qui exige des conditions très particulières de climat, de culture et de transformation. Ils illustrent des interactions continues entre l'homme et l'environnement sur une très longue période dans un exemple bien préservé de la tradition culturelle de la sélection, de la culture et de la transformation du houblon en Europe.

Le savoir-faire et les compétences techniques développés et affinés en ce lieu sont bien démontrés par les champs de houblon avec leurs treillis caractéristiques, les séchoirs et d'autres installations liées au houblon qui ont été construits dans la zone rurale. La transformation du houblon cultivé dans la région a eu une influence déterminante sur la ville de Žatec et son faubourg pragois, où des typologies très spécifiques d'installations industrielles ont été créées par les communautés associées à la transformation et au commerce du houblon, ainsi que des bâtiments résidentiels, les institutions éducatives et religieuses et les équipements collectifs nécessaires pour soutenir ce système agro-industriel.

Intégrité

Le bien en série comprend tous les éléments nécessaires pour exprimer sa valeur universelle exceptionnelle. Ses délimitations assurent de manière appropriée la représentation complète de la totalité du cycle de la culture, de la transformation et de la distribution du houblon.

Les deux éléments constitutifs contribuent à la valeur universelle exceptionnelle de l'ensemble du site. Parmi les attributs les plus remarquables de l'élément constitutif 01 figurent les houblonnières autour des petits villages de Stekník et Tmrovany. Elles illustrent la culture et les premières transformations du houblon. Le village de Stekník possède des bâtiments en brique typiques bien préservés, disposés autour d'une place centrale du village, et un château du même nom. Un réseau de transport, basé sur la route, le rail et les voies navigables historiques, a permis d'accéder aux houblonnières et de faciliter l'exportation du houblon. Ce paysage a peu changé au fil des siècles et son utilisation actuelle reflète son usage historique.

L'élément constitutif 02, le centre historique de la ville de Žatec et son faubourg pragois industriel, illustre la transformation du houblon, sa certification et sa distribution. Cet environnement urbain comprend tous les éléments nécessaires pour illustrer les dernières phases du « cycle du houblon » industrialisé, ainsi que les infrastructures administratives et socio-culturelles qui témoignent des contextes sociétaux spécifiques de la production de houblon à Žatec. Le savoir traditionnel relatif à la culture et à la transformation du houblon développé au fil des siècles peut être considéré comme un attribut immatériel. Le bien ne souffre pas indûment d'effets néfastes du développement et/ou de l'abandon.

Authenticité

Žatec et le paysage du houblon Saaz sont authentiques du point de vue de leur situation et de leur cadre, de leur forme et de leur conception, de leurs matériaux et de leur substance et, dans une certaine mesure, de leurs usages et fonctions. La situation, le cadre et la fonction du paysage rural houblonnier de l'élément constitutif 01 ont été intégralement préservés. La situation des champs n'a pas changé, ni la présence des réseaux historiques de communication et les cours d'eau. Les établissements ruraux qui servaient de base aux houblonnières ont conservé leur forme dans une large mesure. L'environnement bâti possède un haut degré d'authenticité, notamment les bâtiments individuels, les fermes, l'ancien domaine du propriétaire terrien local (château de Stekník) et le grand entrepôt baroque de Stekník qui fut ensuite transformé en séchoir à houblon.

Les bâtiments du centre historique de Žatec (élément constitutif 02) présentent les caractéristiques authentiques d'une méthode traditionnelle plus ancienne de séchage du houblon dans des greniers. Les formes authentiques des bâtiments font l'objet d'un suivi minutieux lors des projets de réaménagement et de

restauration. Même les bâtiments plus récents liés à l'activité houblonnière, remplissant des fonctions uniques et concentrés dans une petite zone du faubourg pragoïs, ont été pour la plupart préservés. Certains d'entre eux ne sont plus utilisés pour leur fonction d'origine mais demeurent dans un état relativement stable, authentique du point de vue de la forme et des matériaux, et avec de nombreux détails spécifiques préservés. Ils devraient faire l'objet de transformations respectueuses.

Éléments requis en matière de protection et de gestion

Les deux éléments constitutifs du bien sont protégés par la loi nationale n° 20/1987 Coll. sur la protection du patrimoine national, telle qu'amendée, ainsi que par d'autres régimes de protection découlant de cette loi. Actuellement, les valeurs culturelles sont protégées administrativement par les plans d'occupation des sols du village de Zálužice et de la ville de Žatec. Pour les houblonnières de l'élément constitutif 01, une zone de protection du paysage a été définie pour une désignation et déclarée par la mesure de nature générale N. 1/2021 en août 2021. Les valeurs culturelles de Žatec dans l'élément constitutif 02 sont intégralement protégées par deux décrets du ministère de la Culture qui, en plusieurs étapes, a défini des zones patrimoniales communes.

Les houblonnières situées dans le bien et sa zone tampon sont aussi protégées par la loi n° 97/1996 Sb. sur la protection du houblon et bénéficient d'une appellation d'origine, toutes les deux réglementant la qualité et la transformation du houblon.

La gestion relève de la responsabilité du Bureau municipal de Žatec par le biais d'un groupe directeur, dont l'équipe centrale a été établie au niveau municipal en 2013. Le groupe directeur comprend les principales parties prenantes impliquées dans le bien, et est assisté par des groupes de travail axés sur des domaines spécifiques du plan de gestion. Un plan de gestion définit des objectifs et des mesures pour la protection effective du patrimoine matériel et immatériel du bien pour la période 2020-2030. Aucun changement majeur n'est envisagé pour l'élément constitutif 01 ni pour la structure urbaine de l'élément constitutif 02. Une question essentielle qui nécessitera une attention à long terme est de trouver des usages appropriés pour les bâtiments historiques de transformation du houblon qui sont inoccupés ou sous-utilisés du fait de l'évolution des processus.

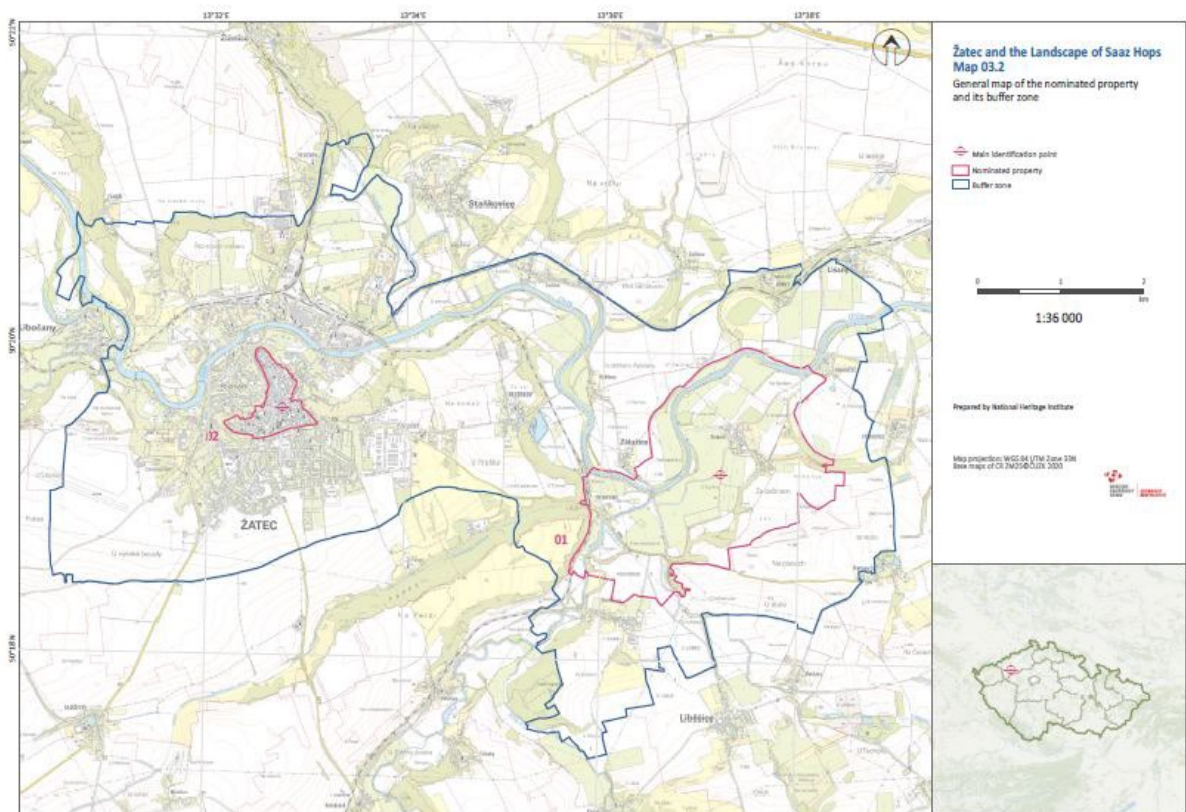
Recommandations complémentaires

L'ICOMOS recommande également que l'État partie prenne en considération les points suivants :

- a) étendre les inventaires existants afin d'inclure tous les bâtiments historiques du bien, qui serviront de base pour le suivi et la prise de décision,
- b) élaborer un cadre de conservation cohérent pour l'élément constitutif urbain et les bâtiments de transformation du houblon dans le bien, incluant

des orientations pour la conservation et la réutilisation des entrepôts de houblon vides dans le faubourg pragoïs,

- c) recruter un paysagiste professionnel compétent dans le domaine des paysages historiques pour la planification future de l'élément constitutif 01,
- d) préparer une étude analytique des caractéristiques paysagères de l'élément constitutif 01 comme base pour définir les limites du changement dans le cadre de la conservation et des développements futurs,
- e) empêcher la construction dans le futur de projets dont la hauteur et l'impact visuel seraient comparables à la tour du « phare du houblon », dans le bien ou ses environs,
- f) réexaminer les droits à bâtir le long de la route d'accès au nord de Stekník, tels qu'ils sont actuellement prévus dans le plan d'occupation des sols de Zálužice, et réaliser des études d'impact sur le patrimoine dans le cas où des projets de développement verraient le jour dans l'une des huit parcelles,
- g) adhérer aux principes de bonne gouvernance en favorisant l'inclusion des parties prenantes qui ne participent pas encore à la protection et à la gestion du bien, conformément aux paragraphes 40 et 117 des *Orientations devant guider la mise en œuvre de la Convention du patrimoine mondial*,
- h) élaborer et mettre en œuvre des plans de préparation aux risques pour le bien, tels que la protection contre les incendies pour les bâtiments historiques et d'autres attributs, et la protection contre les inondations en cas de rupture du barrage ;



Plan indiquant les délimitations du bien proposé pour inscription