



Clarifications, modifications des limites des biens du patrimoine mondial et autres changements



À la fin de la session, les apprenants :

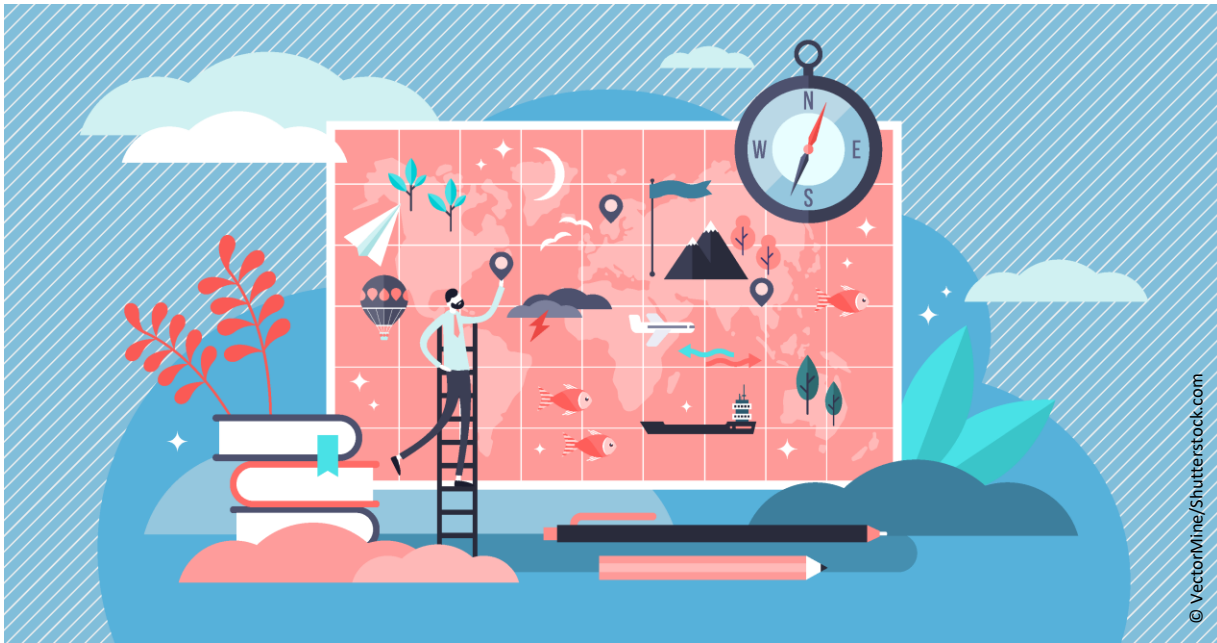
- ✓ Connaîtront les **conditions requises** pour préparer une **carte complète et appropriée**
- ✓ Comprendront les **différents processus de clarification et de modification** des limites du bien du patrimoine mondial
- ✓ Connaîtront la différence entre une **modification mineure des limites** et une **clarification importante des limites**
- ✓ Comprendront la différence entre **modification mineure des limites** et une **clarification des limites**
- ✓ Seront en mesure de **proposer une modification des critères** ou du **nom** d'un bien du patrimoine mondial



- I. Conditions requises pour une carte complète
- II. Modifications mineures des limites
- III. Modifications importantes des limites
- IV. Clarifications des limites et des zones des biens
- V. Modifications des critères utilisés pour justifier l'inscription sur la Liste du patrimoine mondial
- VI. Modifications du nom d'un bien du patrimoine mondial



I. Conditions requises pour une carte complète

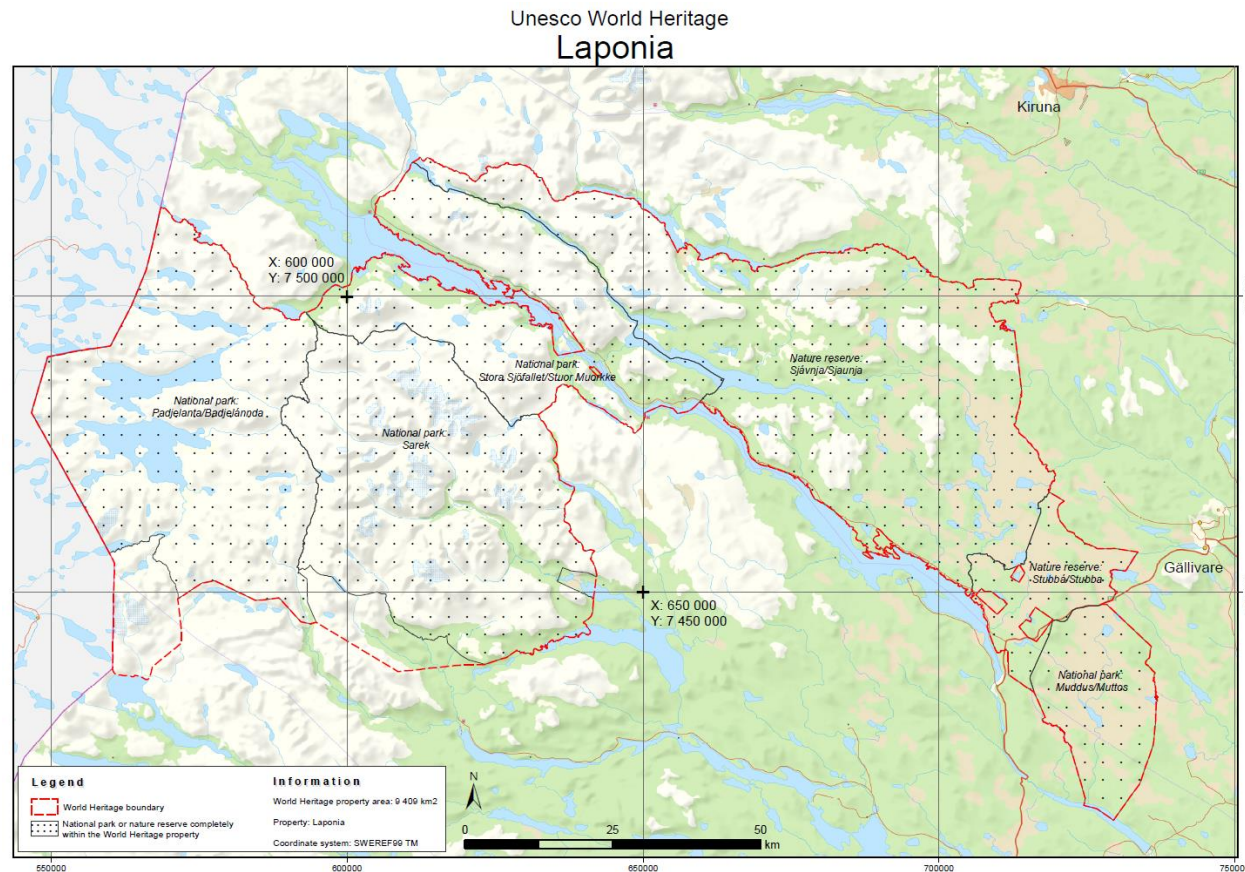


- Une **typologie appropriée**
- Une **délimitation claire** du bien tel qu'inscrit
- Une **barre d'échelle**
- Des références de **coordonnées géographiques**
- L'**orientation**
- Une **légende** faisant référence aux limites du bien du patrimoine mondial
- Une **langue spécifique** (anglais ou français)
- La **surface en hectares**

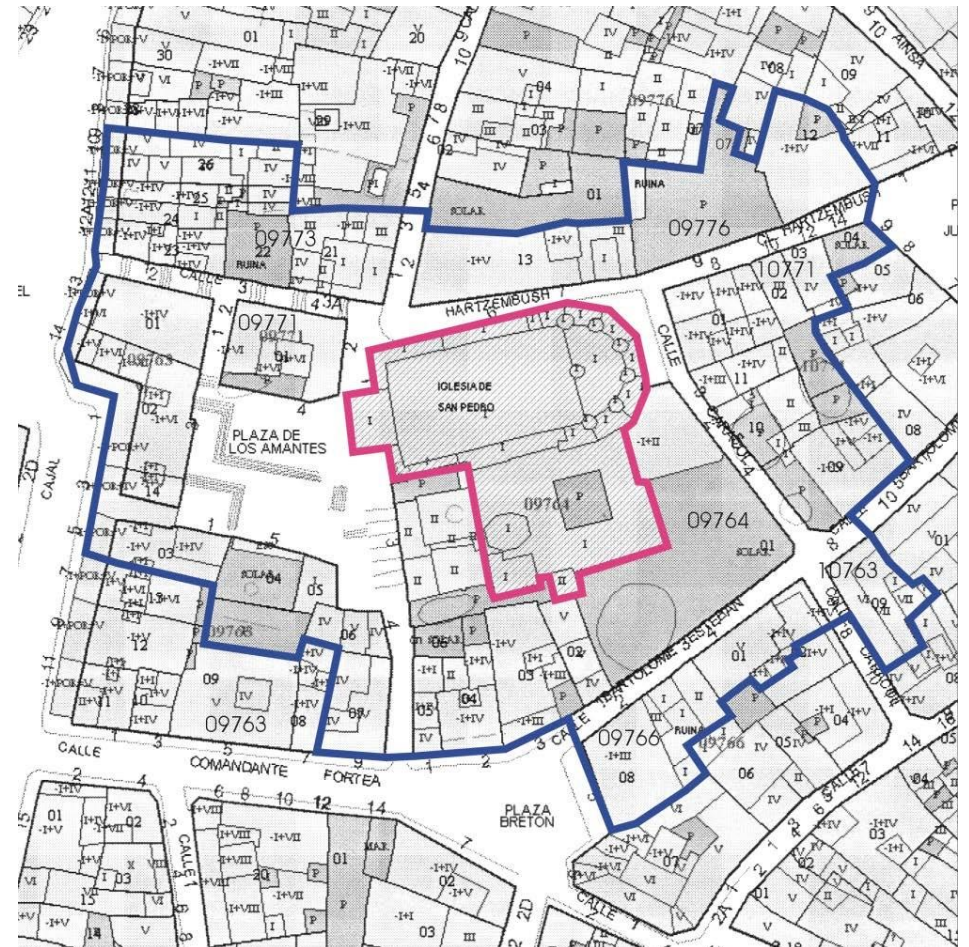
I. Conditions requises pour une carte complète

Une typologie appropriée

- Cartes **cadastrales** ou **topographiques**, selon la **taille du bien** à présenter



Exemple de carte **topographique**

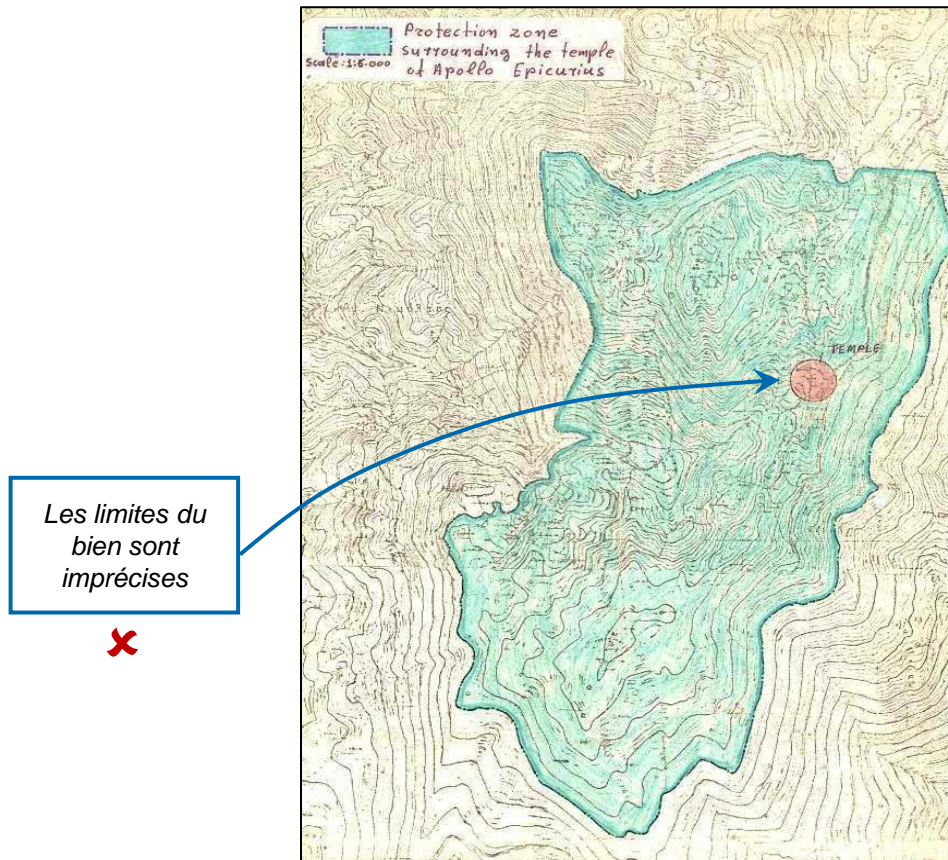


Exemple de carte **cadastrale**

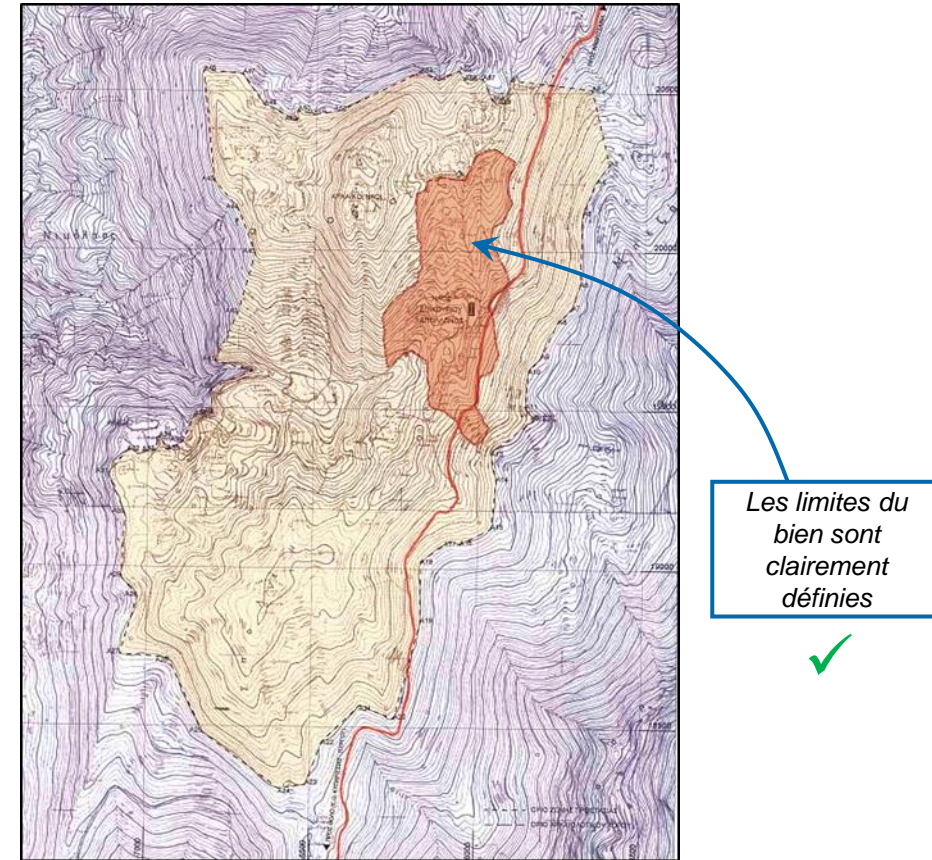
I. Conditions requises pour une carte complète

Une délimitation claire du bien tel qu'inscrit

Montrer les **limites (pas la localisation)** du bien du patrimoine mondial



Location du bien x

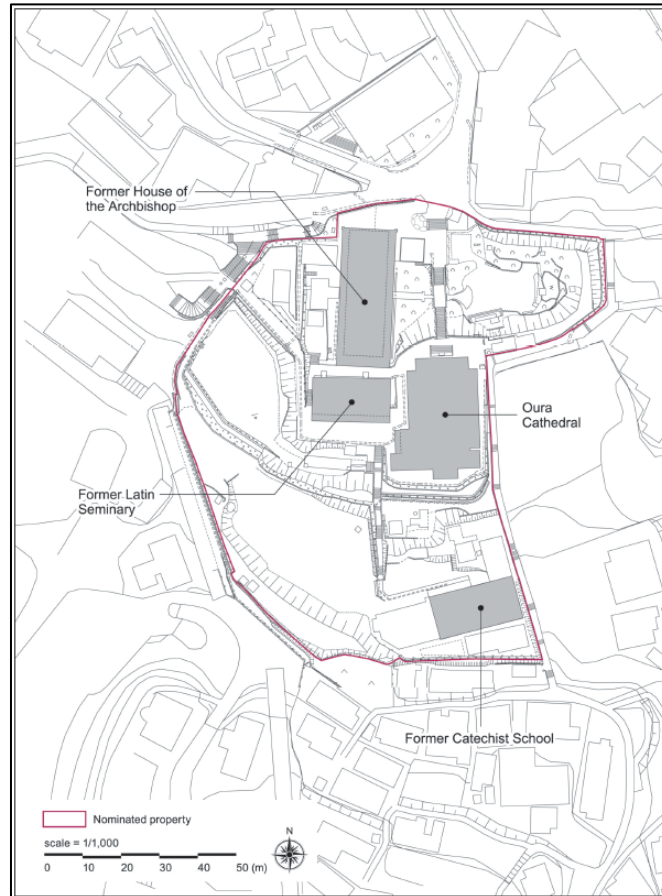


Délimitation du bien ✓

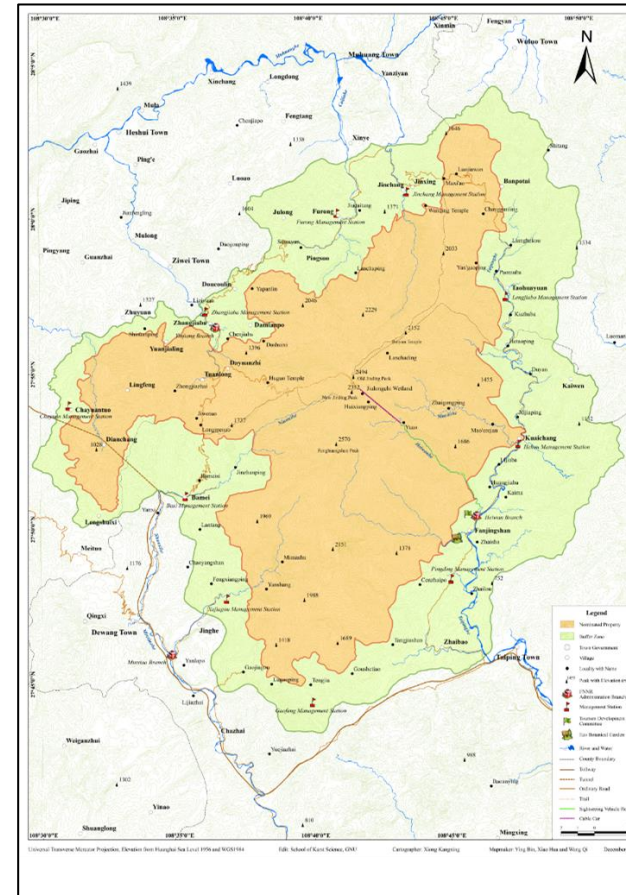
I. Conditions requises pour une carte complète

Une délimitation claire du bien tel qu'inscrit

Afficher les **limites (et non l'emplacement)** du bien du patrimoine mondial



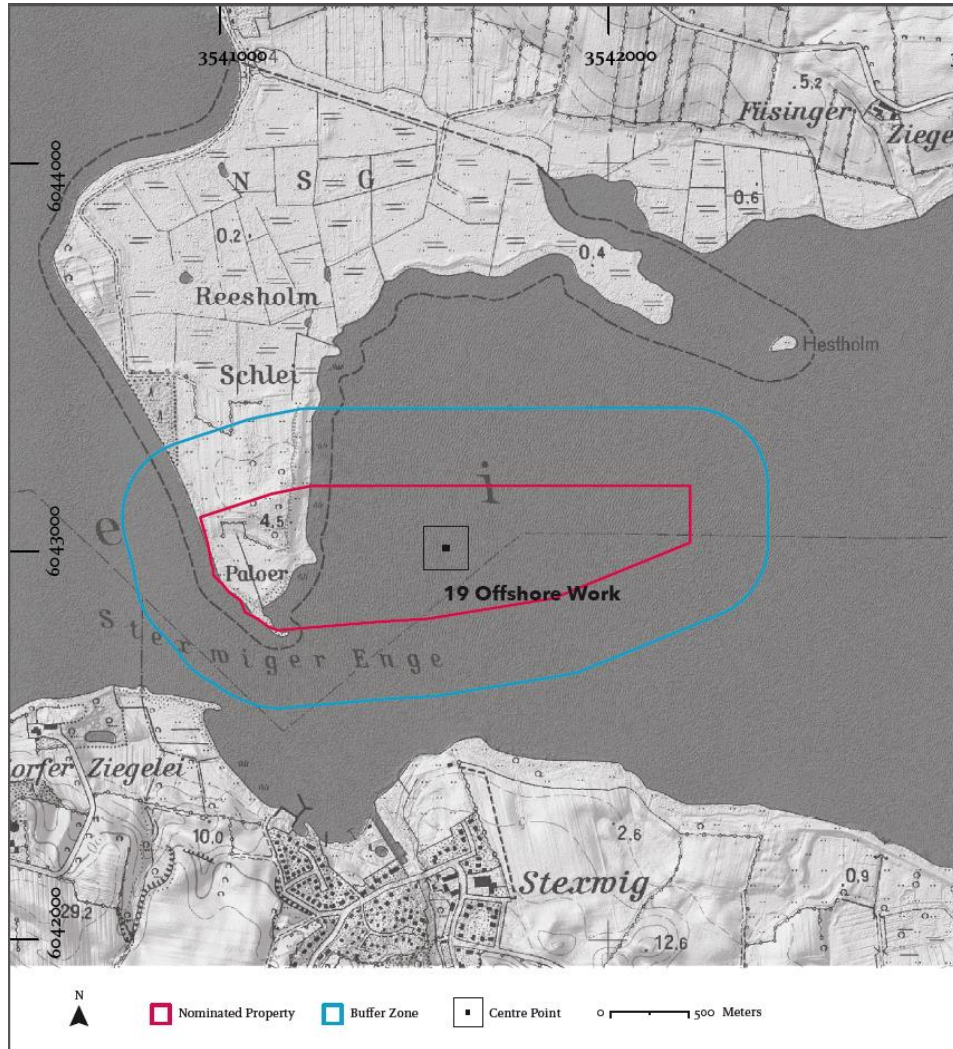
Carte **cadastrale** avec une **délimitation claire** ✓



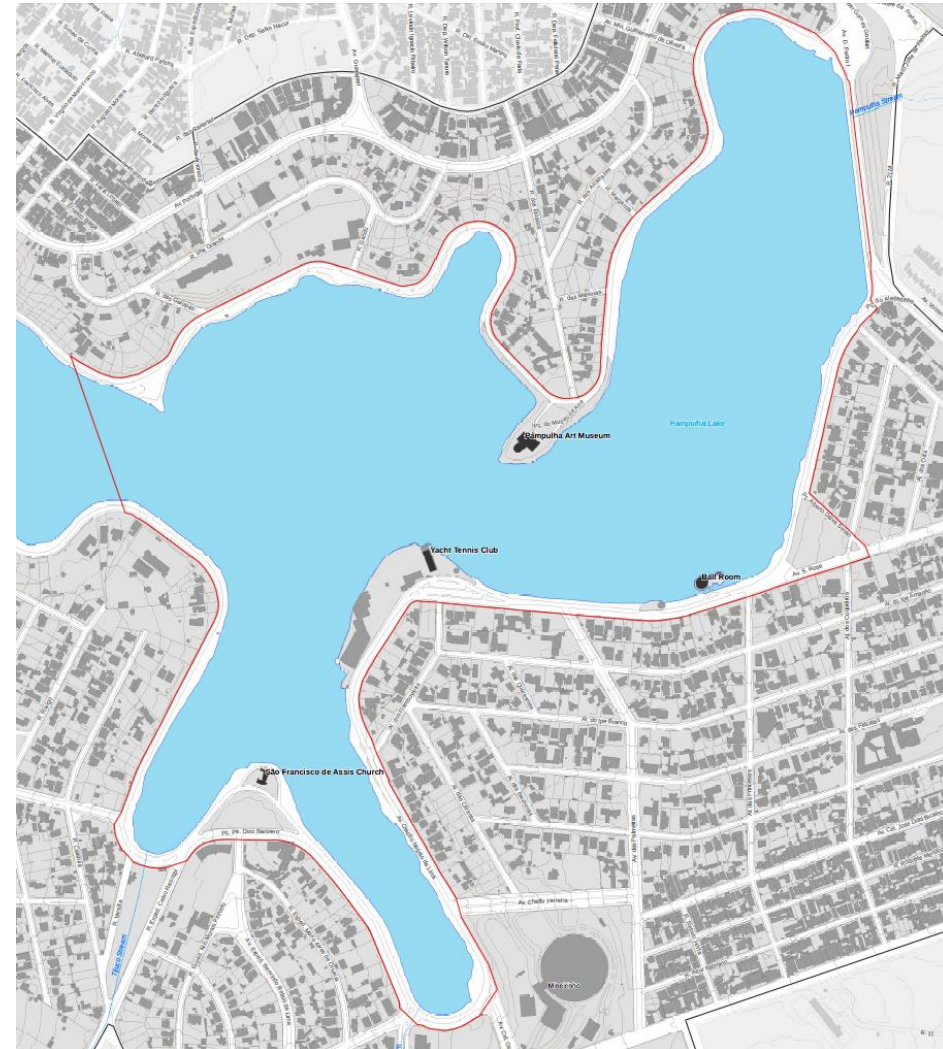
Carte **topographique** avec une **délimitation claire** ✓

I. Conditions requises pour une carte complète

Une délimitation claire du bien tel qu'inscrit



Carte avec une **délimitation** claire ✓

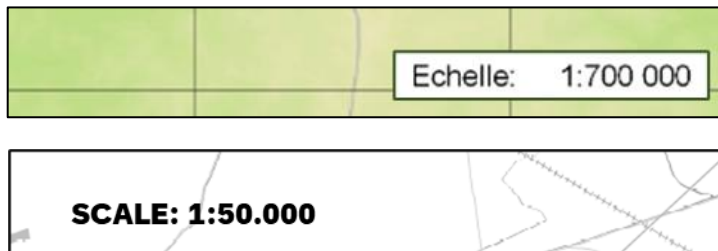


Carte avec une **délimitation** claire ✓

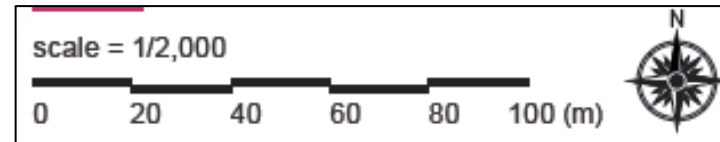
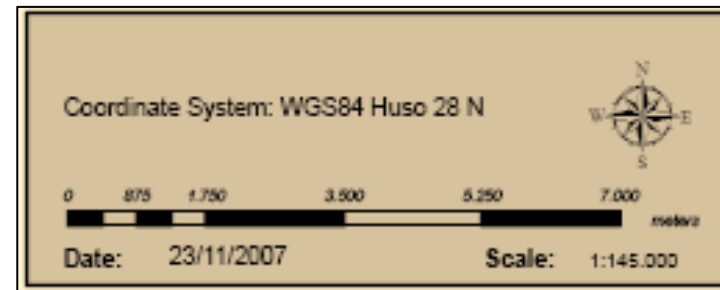
I. Conditions requises pour une carte complète

Une barre d'échelle

La simple mention d'une échelle n'est pas suffisante, une **barre d'échelle** est nécessaire



Exemples ne mentionnant que l'échelle numérique : **inadéquat** ❌



Exemples avec une **échelle numérique** et une **barre d'échelle** : **satisfaisant** ✅

I. Conditions requises pour une carte complète

Des références de coordonnées géographiques

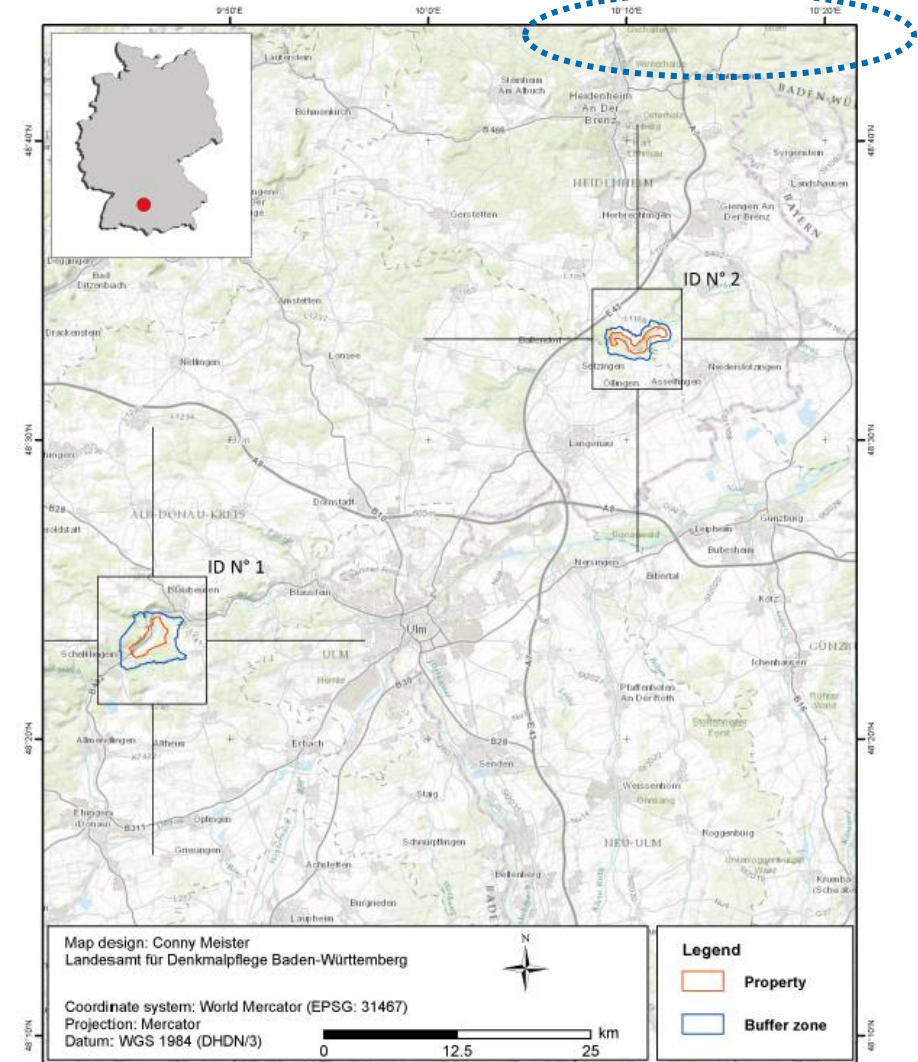
Une carte doit présenter une **grille de coordonnées** ou des **repères de coordonnées**

Le **système de coordonnées** ou datum (WGS84, UTM, etc.) doit être indiqué

Une **grille de coordonnées** peut être remplacée par l'**indication des coordonnées** d'au moins quatre points sur la carte



Exemple avec une **grille de coordonnées** ✓

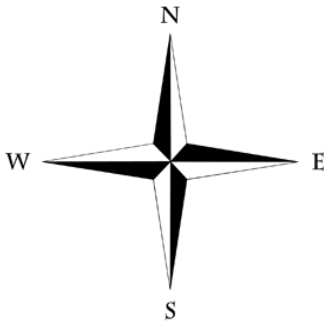


Exemple avec des **repères de coordonnées** (entouré en rouge dans la **marge**) ✓

I. Conditions requises pour une carte complète

L'orientation

Le **Nord** doit être indiqué sur la carte



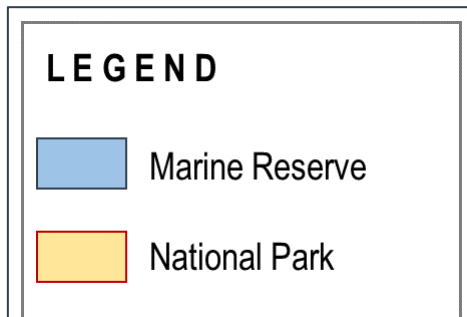
Rose des vents, flèches... indiquant le Nord ✓

I. Conditions requises pour une carte complète

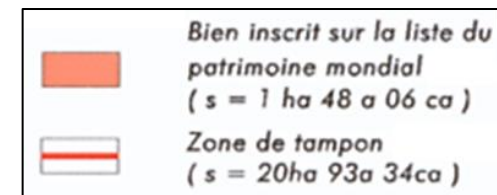
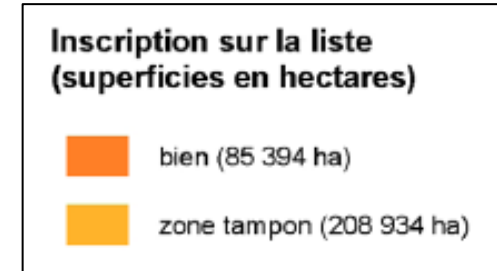
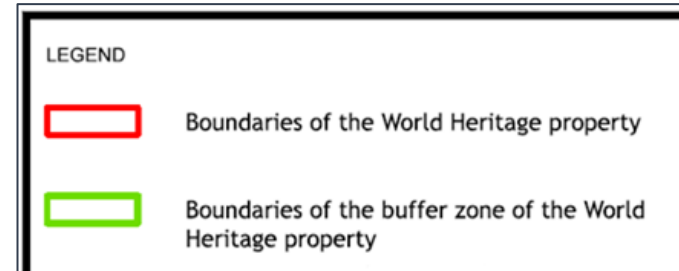
Une légende faisant référence aux limites du bien du patrimoine mondial

La légende doit faire référence aux « **limites du bien du patrimoine mondial** » et, le cas échéant, à la « **zone tampon du bien du patrimoine mondial** »

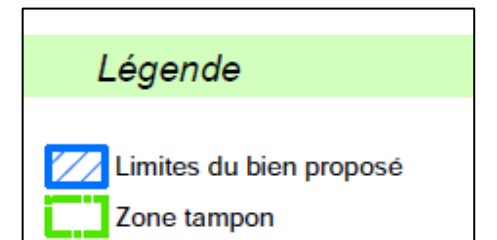
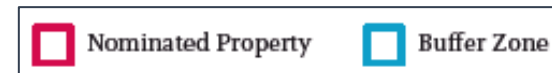
Toute autre définition, telle que « **zone protégée** » ou « **zone A, zone B, ...** », peut prêter à **confusion**



Légende *inadéquate* ❌



Légendes *appropriées* pour les limites des biens du patrimoine mondial et les clarifications des limites ✓



Légendes *appropriées* pour les propositions d'inscription ✓

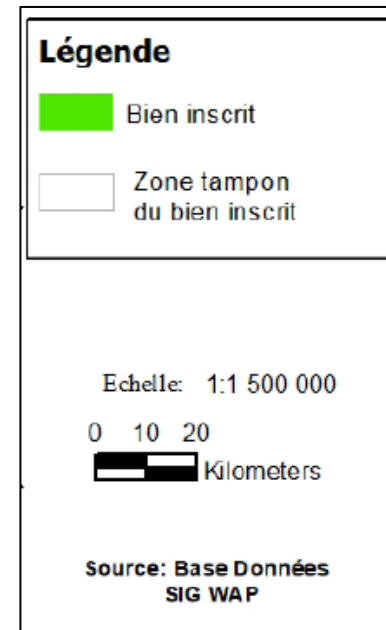
I. Conditions requises pour une carte complète

La langue

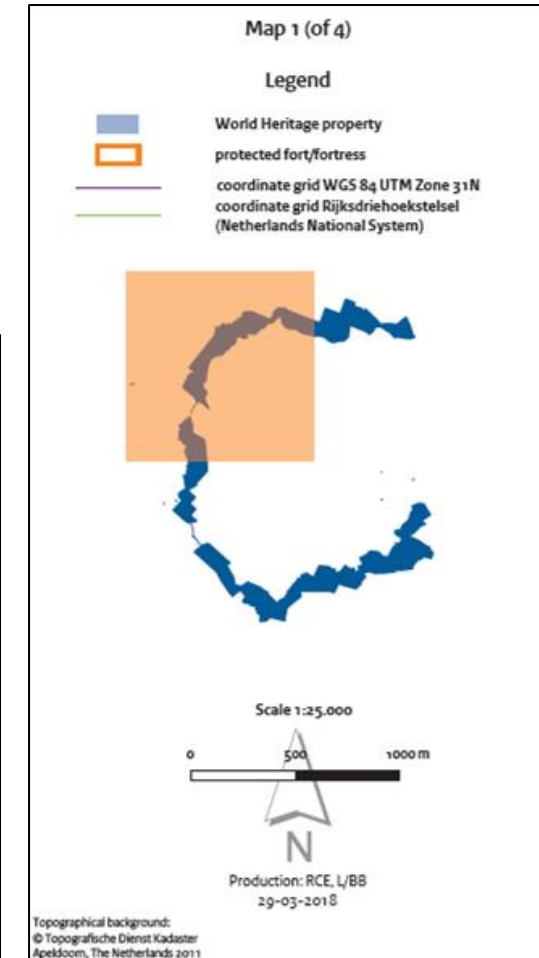
Le titre, la **légende** et les **toponymes** de la carte doivent être rédigés en **anglais** ou en **français**



Légendes *non convenables* ✘



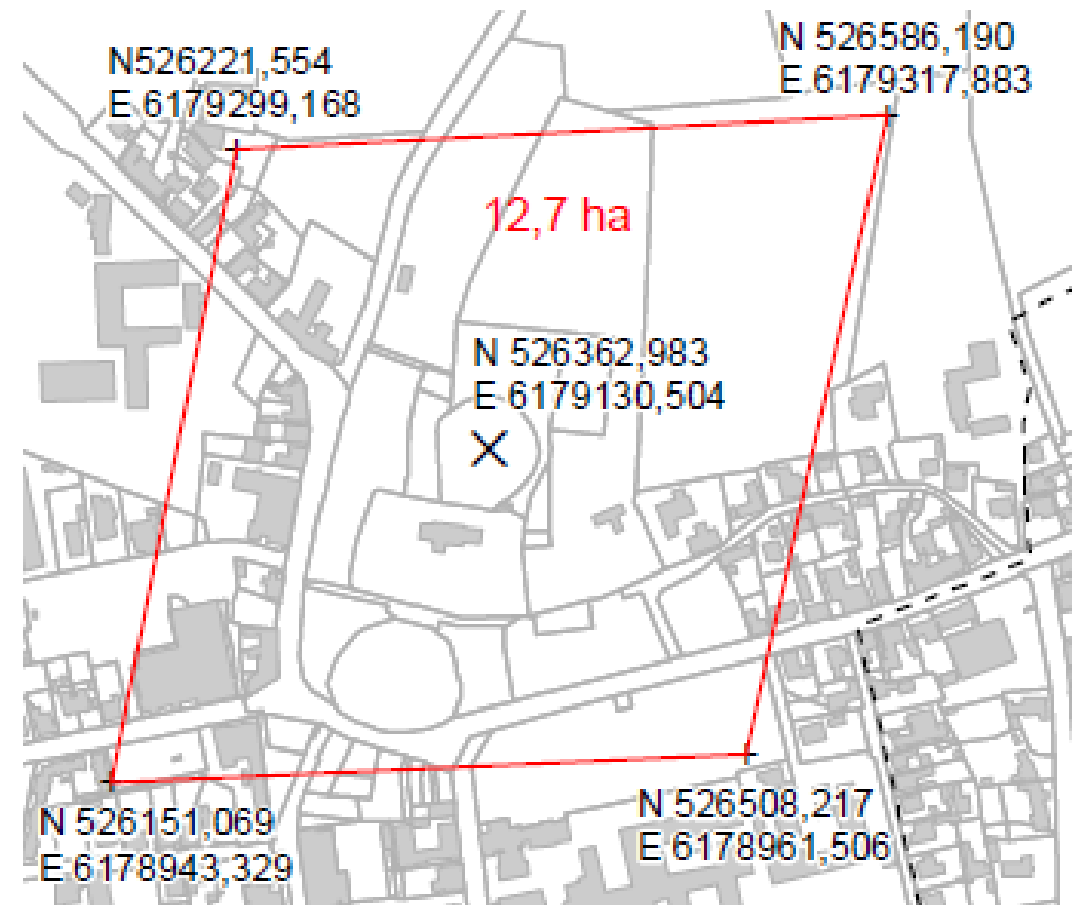
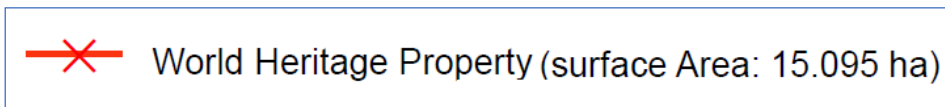
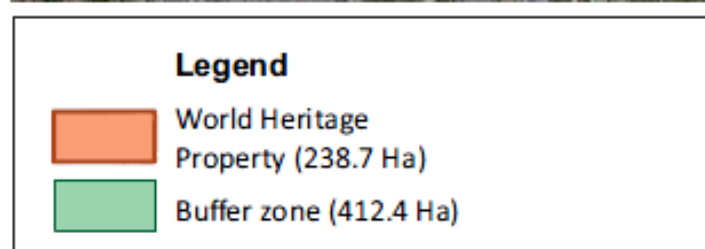
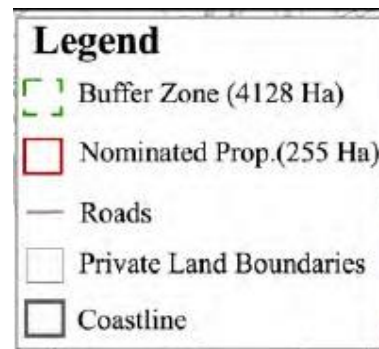
Légendes *satisfaisantes* ✔



I. Conditions requises pour une carte complète

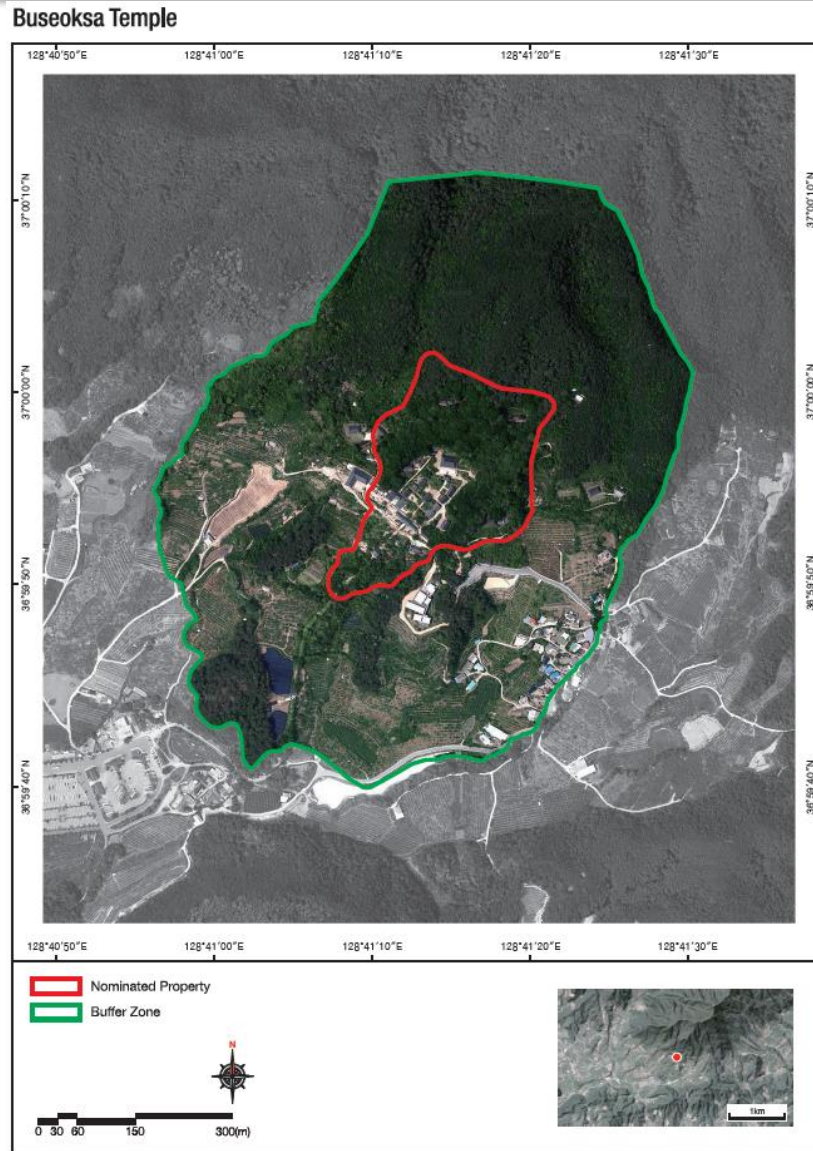
La surface en hectares

La **surface en hectares** du bien inscrit, et de sa zone tampon le cas échéant, doit apparaître



I. Conditions requises pour une carte complète

Autre option : carte basée sur une vue aérienne/satellite



NOMINATION OF ERBIL CITADEL
(KURDISTAN, IRAQ) FOR
INSCRIPTION ON THE UNESCO'S
WORLD HERITAGE LIST

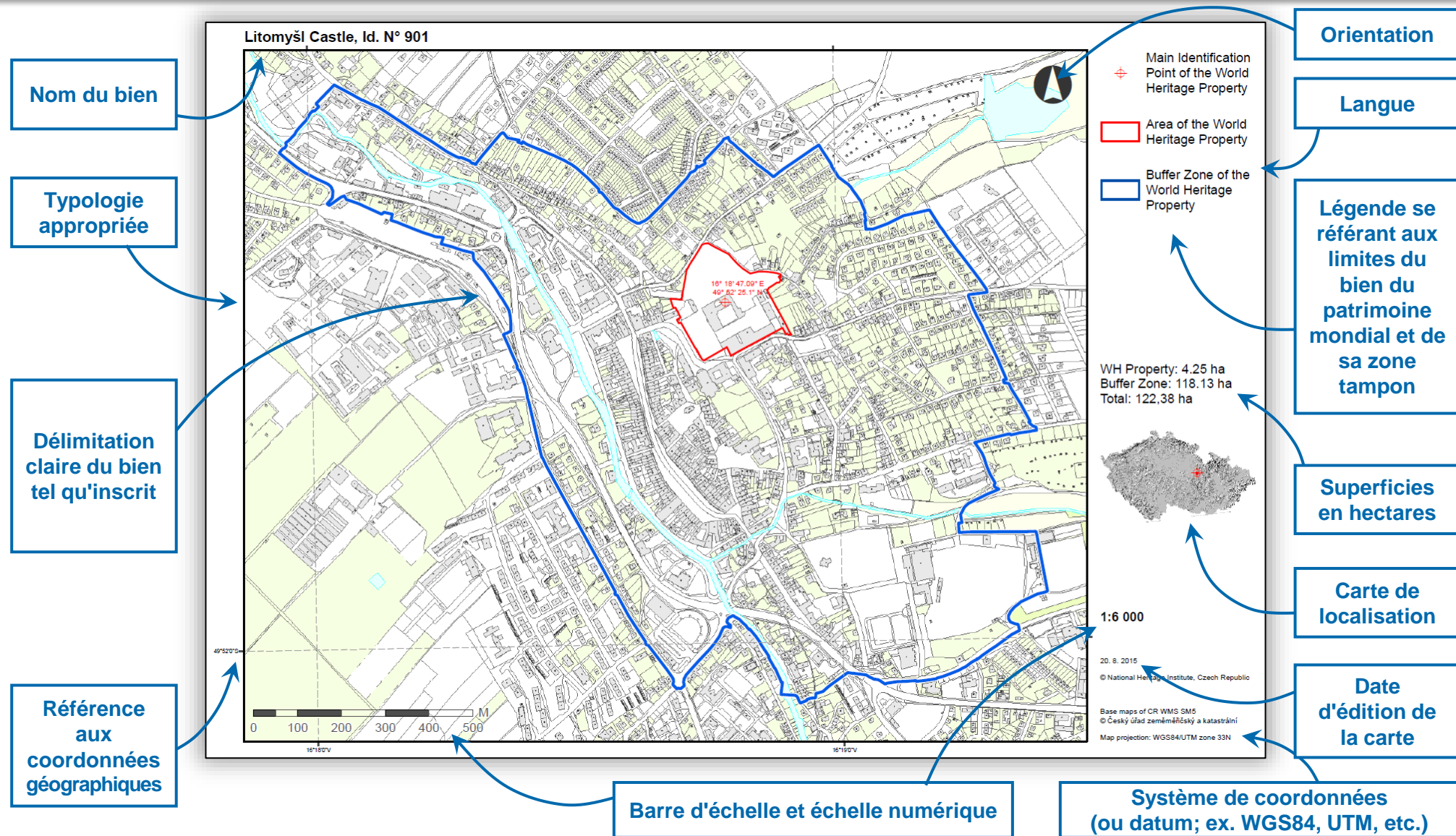
2010 satellite image of nominated property

Nominated Property and Buffer Zone

Legend:
Nominated Property (Green outline)
Buffer Zone of Nominated Property (Red outline)

I. Conditions requises pour une carte complète

Exemple d'une carte répondant aux exigences



I. Conditions requises pour une carte complète

Carte(s) dans le questionnaire du Rapport périodique

Question 1.3

✓ Question non remplie

Aide

Tableau des informations géographiques

Cette information sera préremplie par le Centre du patrimoine mondial. Veuillez cliquer sur "mettre à jour" afin de nous soumettre vos mises à jour

Confirmer les données existantes ?

Valider Mettre à jour

Question 1.4

✓ Question non remplie

Aide

Carte(s)

Cette information sera préremplie par le Centre du patrimoine mondial. Veuillez cliquer sur "mettre à jour" afin de nous soumettre vos mises à jour

Confirmer les données existantes ?

Valider Mettre à jour



unesco

II. Modifications mineures des limites

Paragrapes 163 and 164 des *Orientations*

Orientations

- “ 163. Une **modification mineure** est une modification qui n'a **pas d'impact important sur l'étendue du bien ou d'incidence sur sa valeur universelle exceptionnelle**.
164. Lorsqu'un État partie **souhaite demander une modification mineure des limites d'un bien inscrit sur la Liste du patrimoine mondial**, cette modification doit être préparée en conformité avec le format de l'Annexe 11 et doit être reçue par le **Comité** avant le **1er février**, par le biais du **Secrétariat** qui demandera aux **Organisations consultatives compétentes leur évaluation** sur la nature mineure ou non de la modification. Le Secrétariat **soumettra l'évaluation des Organisations consultatives au Comité**. Le Comité peut approuver une telle modification, ou décider que celle-ci est suffisamment importante pour constituer une **modification importante des limites du bien**, auquel cas la procédure pour le traitement des nouvelles propositions d'inscription s'applique. »

Source: [Les Orientations devant guider la mise en œuvre de la Convention du patrimoine mondial](#), UNESCO



unesco

II. Modifications mineures des limites

Brève synthèse : modifications mineures des limites

- **Pas d'impact significatif** sur l'étendue du bien
- **Aucun effet** sur la **valeur universelle exceptionnelle** du bien
- **Les réductions** peuvent être considérées comme des modifications mineures seulement **sous des circonstances exceptionnelles** (Annexe 11 des *Orientations*)
- L'adoption d'une zone tampon après l'inscription correspond à une modification mineure des limites (Annexe 11 des *Orientations*)
- **Information sur la demande** : Annexe 11 des *Orientations*
- **Date butoir** : 1er février
- **Examen par le Comité du patrimoine mondial** à sa session suivante
- La proposition peut être **approuvée, désapprouvée** ou **renvoyée**
- Aucun effet sur le quota **annuel du nombre de propositions d'inscription** par État partie

Différence principale entre des modifications mineure ou majeures des limites :

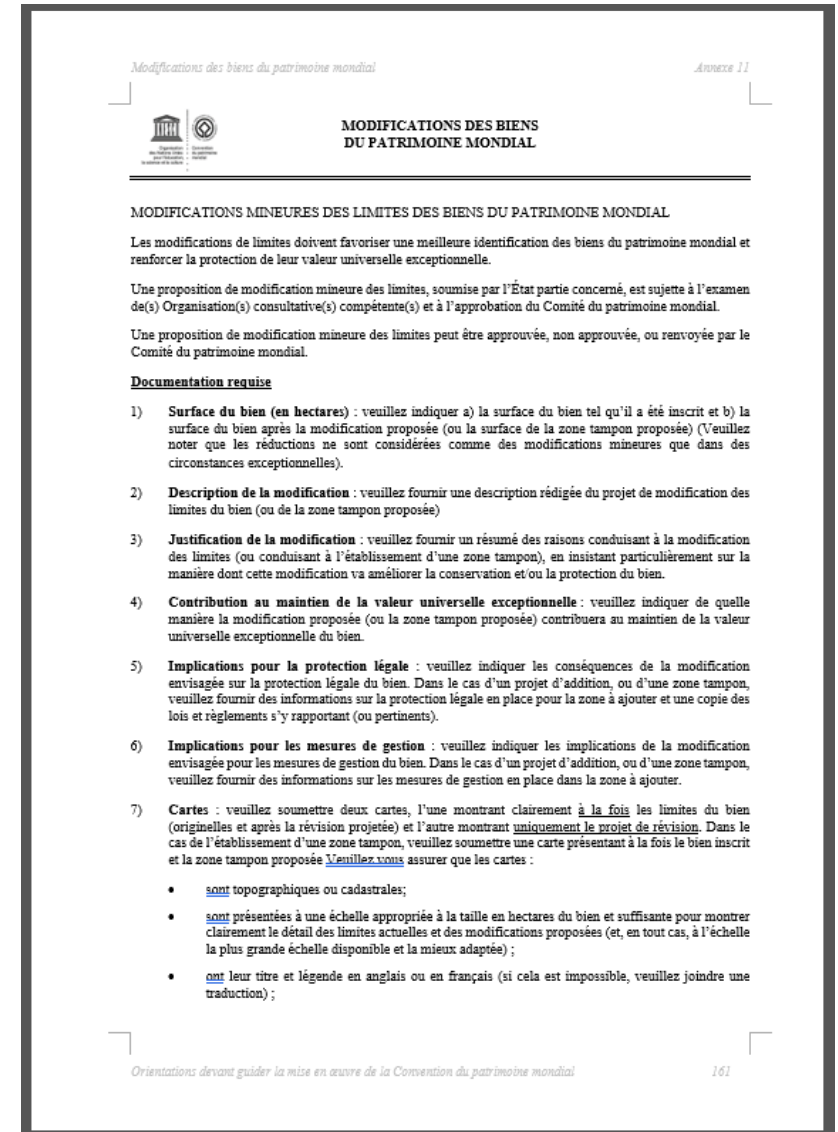
- Une modification mineure **n'affecte pas la valeur universelle exceptionnelle déjà établie**
- Si la modification **affecte la valeur universelle exceptionnelle**, elle devient une modification majeure

II. Modifications mineures des limites

Le format des modifications mineures des limites

Annexe 11 des *Orientations* :

- **Surface du bien** en hectares (du bien comme proposé pour modification, ou de la zone tampon)
- **Description** de la modification
- **Justification** de la modification
- Contribution au maintien de la **valeur universelle exceptionnelle**
- Implications pour la **protection légale**
- Implications pour les **mesures de gestion**
- **Cartes**
- **Information supplémentaire**



Orientations

- “ 165. Si un État partie **souhaite modifier sensiblement les limites d'un bien déjà inscrit sur la Liste du patrimoine mondial**, l'État partie doit **présenter cette proposition comme si c'était une nouvelle proposition d'inscription**, y compris l'obligation d'être préalablement inscrit sur la Liste indicative (voir paragraphes 63 et 65), et avoir fait l'objet d'une analyse préliminaire (voir paragraphe 122). (...) Ce **dossier de proposition d'inscription** doit être reçu **avant le 1er février** et est **évalué** au cours du cycle complet d'évaluation d'un an et demi selon les procédures et le calendrier précisés au **paragraphe 168**. Cette disposition s'applique aux **extensions** comme aux **réductions**. »

Source: [Les Orientations devant guider la mise en œuvre de la Convention du patrimoine mondial](#), UNESCO

III. Modifications importantes des limites

Brève synthèse : modifications importantes des limites

- Possibilité d'**extension** ou de **réduction** des limites du bien
- **Même procédure que pour une nouvelle proposition d'inscription** :
 - Inclusion sur la Liste indicative
 - Cycle d'évaluation d'une année et demi entière (paragraphe 168 des *Orientations*)
 - Date butoir au 1er février
 - Affects le quota annuel du nombre de proposition d'inscription par État partie
- Les modifications des limites liées à des **activités minières** devraient être prises en compte dans la procédure des modifications importantes des limites (Décision **35 COM 8B.46**)

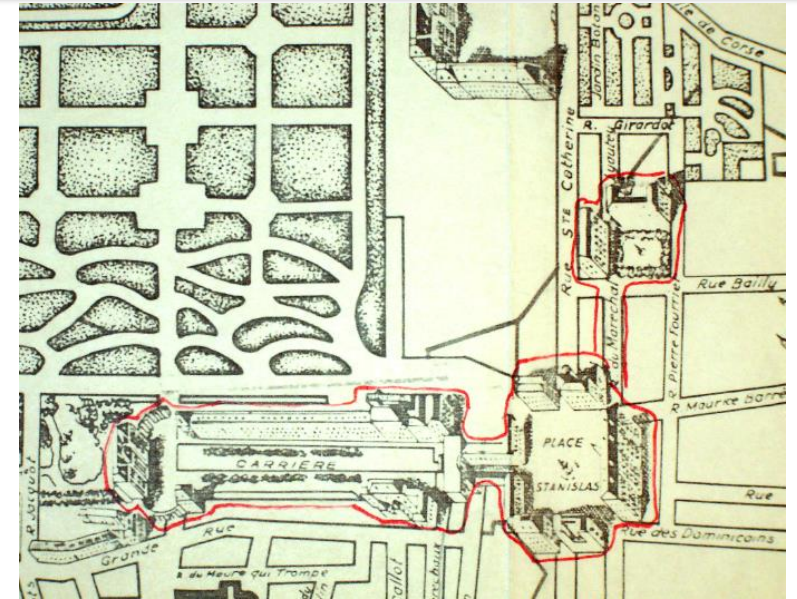
Quelques raisons expliquant pourquoi des modifications importantes des limites sont proposées :

- **De nouvelles recherches** ou **l'évolution des mentalités** peut mettre en lumière des phénomènes naturels ou culturels spécifiques
- **La compréhension du patrimoine évolue au cours du temps** : d'une valeur artistique à une valeur technique/vernaculaire/sociale
- De précédentes recommandations du **Comité du patrimoine mondial**
- Le résultat de **l'exercice du Rapport périodique**
- Surmonter des **difficultés dans la protection/gestion** permettant d'inclure des parties non inscrites du site qui **n'étaient pas considérées auparavant**
- **Pour les réductions** : le développement d'activités qui pourraient impacter l'intégrité d'une partie du bien inscrit (ex : activité minière, installations touristiques)

IV. Clarifications des limites et des zones du bien

- **Objectif** : avoir des informations cartographiques et géographiques à jour pour tous les biens du patrimoine mondial
- Une **démarcation** et une **délimitation claire** est essentiel pour la conservation, la gestion et la protection effective des biens du patrimoine mondial
- Il s'agit d'un exercice rétrospectif : son objectif est de clarifier, au travers de cartes de meilleure qualité, la délimitation des biens **au moment de leur inscription sur la Liste du patrimoine mondial**
- Aucune proposition pour une modification mineure ou importante des limites des biens du patrimoine mondial ne peut être examinée si les délimitations de ces biens tels qu'inscrits demeurent **incertaines**

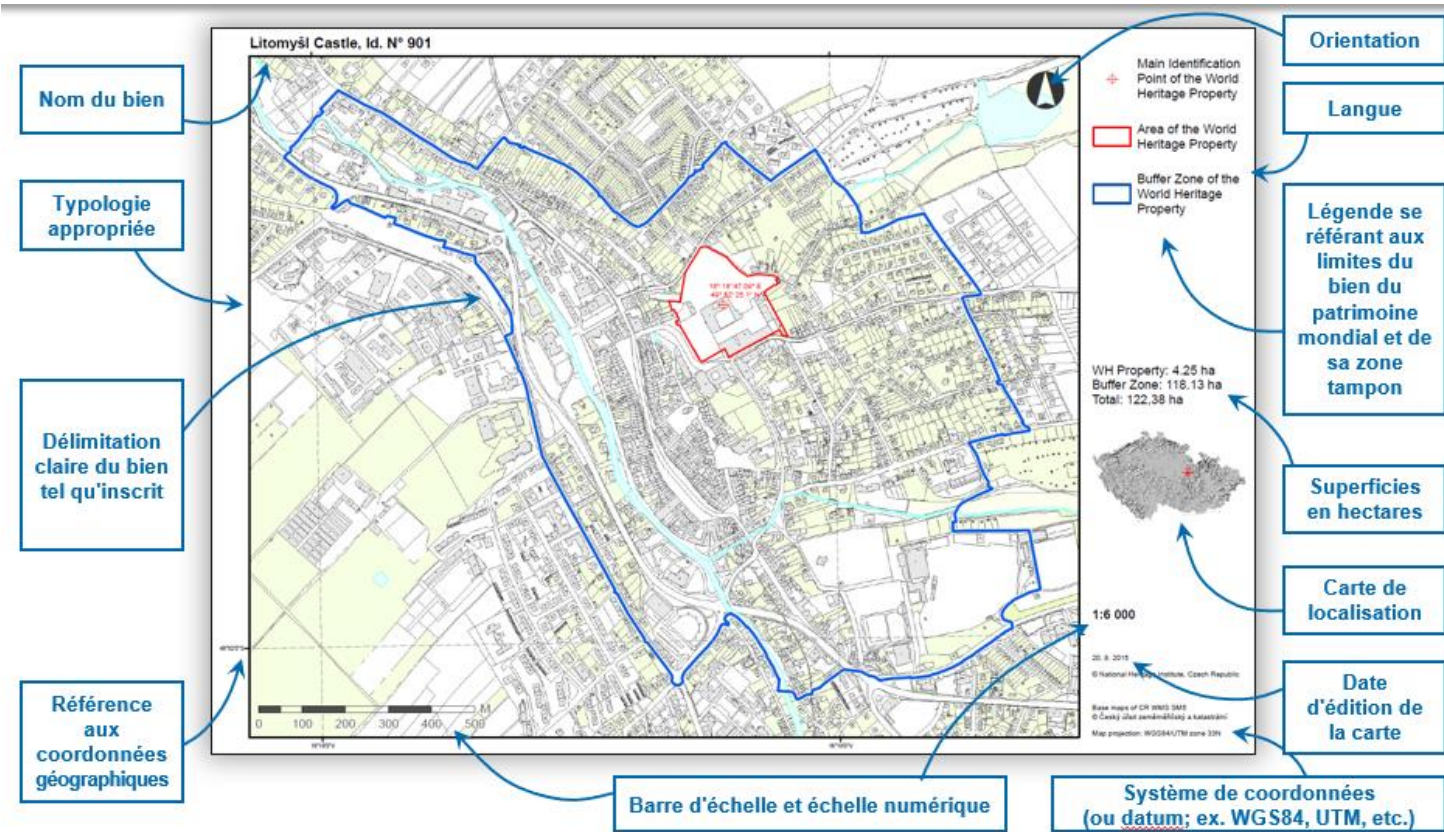
1983



2016



IV. Clarifications des limites et des zones du bien



- **Soumission** : par lettre officielle, les carte(s) imprimées en deux copies ainsi que dans une version électronique, des dossiers GIS si possible
- **Date butoir** : 1er décembre
- **Les clarifications des limites sont considérées comme étant satisfaisantes seulement si :**
 - Elles sont cohérentes avec les informations fournies dans le dossier de proposition d'inscription, avec l'évaluation de(s) l'organisation(s) consultative(s) concernée(s) et avec la décision du Comité du patrimoine mondial au moment de l'inscription
 - Elles répondent aux exigences techniques actuelles

IV. Clarifications des limites et des zones du bien

Différences entre les clarifications et les modifications mineures des limites

Différence 1 : Concept

- **Clarifications des limites** : il s'agit de clarifications de la délimitation d'un bien au moment de son inscription sur la Liste du patrimoine mondial
- **Modifications mineures des limites** : il s'agit de modifications de la délimitation d'un bien intervenant après son inscription sur la Liste du patrimoine mondial

Différence 3 : Date butoir

- **Clarifications des limites** : 1^{er} décembre
- **Modifications mineures des limites** : 1^{er} février

Différence 2 : Processus

- **Clarifications des limites** : elles sont directement transmises au Comité du patrimoine mondial par le Centre du patrimoine mondial
- **Modifications mineures des limites** : elles sont transmises par le Centre du patrimoine mondial à l'organisation consultative concernée, qui les évaluera, puis elles seront présentées au Comité du patrimoine mondial

Différence 4 : Documentation à soumettre

- **Clarifications des limites** : carte(s)
- **Modifications mineures des limites** : dûment remplies à l'Annexe 11 des *Orientations*

Operational Guidelines



166. Lorsqu'un État partie souhaite qu'un bien soit inscrit **selon des critères additionnels, plus restreints ou différents de ceux utilisés pour l'inscription initiale**, il doit présenter cette demande comme une **nouvelle proposition d'inscription**, y compris l'obligation d'être préalablement inscrit sur la Liste indicative (voir paragraphes 63 et 65), et avoir fait l'objet d'une analyse préliminaire (voir paragraphe 122). Ce **dossier de proposition d'inscription** doit être reçu avant le **1er février** et est **évalué** au cours du cycle complet d'évaluation d'un an et demi selon les procédures et le calendrier précisés au **paragraphe 168**. Les biens recommandés sont évalués uniquement selon les nouveaux critères et restent sur la Liste du patrimoine mondial même si ces critères supplémentaires, plus restreints ou différents ne parviennent pas à être reconnus. »

Source: [Les Orientations devant guider la mise en œuvre de la Convention du patrimoine mondial](#), UNESCO

V. Modifications des critères utilisés pour justifier l'inscription sur la Liste du patrimoine mondial

Modifications des critères

- Possibilité d'**ajouter**, de **retirer** ou de **substituer** des critères
- **Même procédure que pour une nouvelle proposition d'inscription :**
 - Inclusion sur la Liste indicative
 - Cycle d'évaluation d'une année et demi (paragraphe 168 des *Orientations*)
 - 1er février, date butoir de la soumission de la demande
 - Affecte le quota annuel du nombre de propositions d'inscription par État partie
- Les biens sont évalués seulement sous les **nouveaux critères**
- Les biens restent inscrits sur la Liste du patrimoine mondial **sous leurs critères d'origine** si la **procédure n'est pas fructueuse**



Orientations



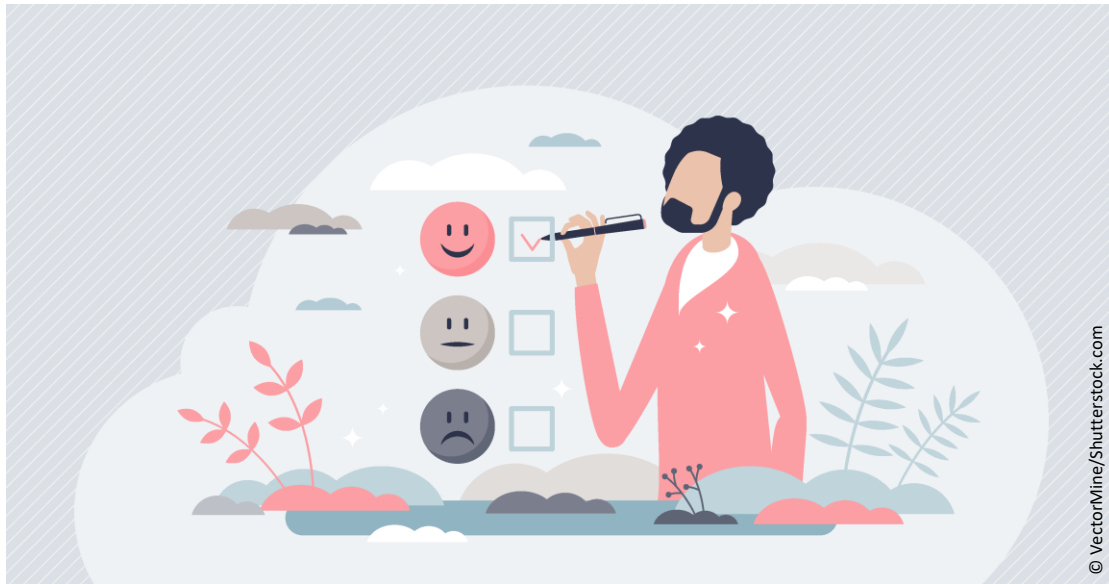
167. L'État partie peut demander que le **Comité autorise un changement de nom** d'un bien déjà inscrit sur la Liste du patrimoine mondial. Une demande de changement de nom avec une brève justification doit être reçue par le Secrétariat **au moins trois mois avant la réunion du Comité**. Dans le cas des **biens transnationaux/transfrontaliers**, toute modification nécessitera l'accord de tous les États parties concernés. »

Source: [The Operational Guidelines for the Implementation of the World Heritage Convention](#), UNESCO



VI. Modification du nom d'un bien du patrimoine mondial

Exigences



- Une **lettre officielle** demandant la modification du nom
- **L'indication du nom révisé** tel que proposé en **anglais** et en **français, dans la mesure du possible**
- Une brève explication des **raisons motivant le changement**
- Au moins **trois mois avant** l'ouverture de la réunion du Comité du patrimoine mondial
- Les demandes sont révisées par les **organisations consultatives** concernées, qui peuvent être **en faveur ou non** avec la modification
- Le Comité du patrimoine Mondial peut **approuver** ou **désapprouver** la modification



unesco

World Heritage Convention



unesco