

10. Annexes



(author A. Jedynak)

1.

Letters of Support

An Opinion on the Krzemionki Prehistoric Striped Flint Mining Region as a World Heritage Area

The Krzemionki Opatowskie mining and striped flint processing complex is almost certainly a major prehistoric mining center in Europe. First of all, it incorporates several discrete mining fields located at Krzemionki Opatowskie, Borownia, and Koryczna as well as an extensive Neolithic settlement and a flint processing center on the nearby Gawroniec Hill. All of the mining fields of the complex still contain well-preserved, easily identifiable pit mouths and surrounding waste mounds (tips) as well as the remains of subsurface flint processing workshops and temporary camps.

Of particular interest is the Krzemionki Opatowskie mining field. It is not only the largest entity of the complex but also the one that has been the best researched. It yielded extensive information concerning the diversity of open pits, shafts, underground chambers, and other features as well as provided the data relating to the potential output of the Krzemionki mine in prehistory. It has been assessed that the mine produced about 90 percent of the artifacts made of striped flint and, therefore, it is thought to be one of the two largest prehistoric flint mines in the world. On the other hand, the vast chamber mines of Krzemionki represent the prehistoric world's most impressive achievement of the time. Today, the visitors to Krzemionki can follow various underground extraction points and other mining arrangements via the visitor route through the 12 m-deep Zenon Shaft and Shaft 1.

The Gawroniec Hill Neolithic settlement is another important part of the complex. It is located on a pronounced defensive hill, a part of southern Sandomierz Upland, overlooking the deep, picturesque Kamienna Valley with a forest and rolling country as well as flint mines in the far background. Gawroniec is a Funnel Beaker Settlement, perhaps the largest on the Upland. The settlement residents worked the nearby striped flint mines and processed the rough outs of the flint tools at the village. Northern sectors of the settlement were the area where the final flint processing took place. There, tens of thousands of chipped flint artifacts have been recovered from 16 large waste pits.

The striped flint extracted from the mines in the Krzemionki Region was particularly popular in the Late Neolithic and the Early Bronze Age cultures, e.g., axes made of the striped, Krzemionki flint circulated among these communities within a radius greater than 300 kilometers.

Closing these short notes on the importance of the *Krzemionki Prehistoric Striped Flint Mining Region*, I feel bound to quote the words of my late mentor and the author of the first book on Krzemionki:

Krzemionki is one of the few great memorials to the early childhood of modern civilization. Its importance reaches far beyond the borders of Poland.

Stefan Krukowski, 1933

Professor Romuald Schild

Former Director of the Institute of Archaeology and Ethnology, Polish Academy of Sciences

Foreign Associate, National Academy of Sciences, Washington, USA

Regular Member, Polish Academy of Arts and Sciences

Honorary Fellow, Society of Antiquaries of London

Honorary Ph.D., Institute of the History of Material Culture, Russian Academy of Sciences



UNIwersytet Kardynała Stefana Wyszyńskiego w Warszawie
Wydział Nauk Historycznych i Społecznych
Instytut Archeologii
ul. Wóycickiego 1/3 bud. 23, 01-938 Warszawa – tel. (48 22) 56 96 817

**Opinion on the nomination of the Krzemionki Prehistoric Striped Flint Mining Region
to the World Heritage List**

The Krzemionki Prehistoric Striped Flint Mining Region in the Świętokrzyskie Province in Poland contains historical and landscape elements of outstanding universal value. Not only it contains unique and extremely well-preserved remains of the complex Neolithic and Bronze Age technical system of flint mining, such as underground mine shafts, galleries and chambers cut in the lime rock, but also functionally related settlement system is preserved there in form of archaeological sites, which allows to understand the organisation of mining and its cultural context. This vast area with numerous archaeological sites, of which the most important are mines at Krzemionki, Borownia and Koryczna, as well as remains of the Neolithic settlement on Gawroniec Hill at Ćmielów, is the best evidence of high technical achievements of the Prehistoric inhabitants of Europe, as well of the cultural and social role of flint as raw material in Prehistory. The special value of this mining industry is a possibility to track the Prehistoric distribution of striped-flint axes within a radius of several hundred kilometers from the deposits, which in connection with underground mines and funeral rites of the contemporary communities is an unique phenomenon in European Prehistory.

The Krzemionki Prehistoric Striped Flint Mining Region has also – what is very important – outstanding value as a cultural landscape, as it contains extremely-well preserved remains of morphology of the terrain, being result of the long-term exploitation and processing of flint.

Moreover, what is extremely important from the point of view of cultural heritage management, the Krzemionki Prehistoric Striped Flint Mining Region has well-designed programme of long-term conservation and is wisely made available to tourists.

All the three pillars of the Outstanding Universal Value, expected and required in case of properties nominated to be inscribed in the World Heritage List, are present in case of the Krzemionki Prehistoric Striped Flint Mining Region.

Prof. dr habil. Zbigniew Kobyliński

Director
Institute of Archaeology
Cardinal Stefan Wyszyński University in Warsaw



Wpłynęło dn. 5.12.2014

Rekomendacja

L.dz. 1150/17 Podpis *Adam Jarubas*

Szanowni Państwo,

dobra kulturalne o wyjątkowym znaczeniu powinny być zachowane jako element światowego dziedzictwa ludzkości. O ochronie dziedzictwa kulturowego globalnie debatowano już cztery dekady temu, mając świadomość, jak niezmiernie ważne jest to, co stanowi o naszej tożsamości w odniesieniu do wszystkich narodów świata. Kwestie zachowania dziedzictwa kulturowego nabierają również coraz większego znaczenia w aspekcie funkcjonowania we wspólnej przestrzeni kulturowej Europy.

Bogactwo zasobów dziedzictwa kulturowego ziemi świętokrzyskiej stwarza szanse ich pełnego wykorzystania dla rozwoju społeczno-gospodarczego, promocji turystycznej regionu i stanowi decydujący składnik tożsamości kulturowej mieszkańców. Szczególną rolę odgrywają tu obiekty unikatowe w skali europejskiej lub światowej, do których zaliczyć należy m.in. kopalnie „Krzemionki”.

„Krzemionki” - kopalnie krzemienia z epoki neolitu koło Ostrowca Świętokrzyskiego zostały uznano za pomnik historii zarządzeniem Prezydenta RP z 8 września 1994 roku, ze względu na wyjątkowo dobry stan zachowanych wyrobisk oraz rezultaty trwających dziesiątki lat badań archeologicznych, które odsłoniły wiele tajemnic związanych z górnictwem tego okresu, choćby rekonstrukcję metod wydobywania krzemienia.

Wyrobiska górnicze, pozostałości kopalni krzemienia pasiastego koło Ostrowca Świętokrzyskiego, odkrył w 1922 roku geolog Jan Samsonowicz. W ciągu wielu lat badań odkryto pozostałości około czterech tysięcy szybów, a także sztolni górniczych. Zostały one wykute w skałach wapiennych przez górników z okresu neolitu i wczesnej epoki brązu. Stwierdzono, że kopalnie eksploatowano od około 3000 do około 1600 roku przed naszą erą, były to więc jedne z największych i najdłuższych działających prądziejowych kopalni w Europie. Wydobywano w nich krzemień pasiasty, z którego wyrabiano narzędzia i ozdoby. Kopalnie te są znakomitym przykładem rozwoju prahistorycznej myśli technicznej, posiadają doskonałe atuty do dalszych badań naukowych. Neolityczne kopalnie „Krzemionki” wyróżniają się wielkością i walorami poznawczymi spośród innych tego typu obiektów na świecie, przede wszystkim ze względu na zakres i charakter badań archeologicznych oraz nowatorskie rozwiązania konserwatorskie.

Rezerwat „Krzemionki” jest jednocześnie niezwykle interesującym obiektem turystycznym i dydaktycznym. Zwiedzający mogą obejrzeć muzeum i trzy niezależne trasy podziemne, ukazujące unikatową architekturę prądziejowych wyrobisk. Na powierzchni zachował się niepowtarzalny krajobraz nakopalniany z licznymi miejscami wstępnej obróbki krzemienia, obozowiskami górników i reliktozą roślinnością kserotermiczną.

Samorząd Województwa Świętokrzyskiego popiera starania Muzeum Historyczno-Archeologicznego w Ostrowcu Świętokrzyskim zmierzające do wpisania neolitycznych kopalni krzemienia pasiastego na listę światowego dziedzictwa UNESCO. Wierzymy, że ze względu na powyższe argumenty, „Krzemionki”, jako pierwsze w regionie świętokrzyskim, zasługują na wpisanie na listę obiektów o wyjątkowej wartości.

Kielce, 2017-11-20

MARSZAŁEK
Województwa Świętokrzyskiego
*Adam Jarubas*tel.: 413421549
fax: 413445265
kancelaria@sejmik.kielce.pl
al. IX Wieków Kielc 3; 25-516 Kielce

Cultural property of exceptional significance should be preserved as an element of World Heritage. The protection of World Heritage was widely discussed four decades ago bearing in mind how important our identity is in reference to all nations of the world. The issue of World Heritage protection is now gaining new importance in the context of a common European cultural space.

The abundance of cultural heritage sites in the Świętokrzyskie Province constitutes a decisive ingredient of the cultural identity among the region's inhabitants; and further creates an opportunity of using this asset to promote the socio-economic development of the region and its touristic qualities. A special role is played here by unique sites of European and world significance – and recognition – of which 'Krzemionki' undoubtedly exemplifies.

'Krzemionki' – Neolithic flint mines located near Ostrowiec Świętokrzyski – were recognized as a Monument of History by President of Poland on 8th September 1994 due to the exceptional condition of the preserved excavations as well as the results of long lasting archaeological research which revealed numerous secrets of prehistory, including the unparalleled highly advanced methods of flint exploitation.

The mining pits – remains of the Neolithic striped flint mines – were discovered by a geologist Jan Samsonowicz in 1922. During many years of research, the remains of approximately four thousand shafts and mining excavations have been discovered. They were carved in limestone by miners of the Neolithic Period and the early Bronze Age. It has been established that the mines were exploited from around 3900 BCE to 1600 BCE, hence they are now considered to be not only one of the biggest but also the longest functioning prehistoric mines in Europe. The striped flint which was excavated there was used to produce tools and ornaments. The mines are an excellent example of the development of prehistoric technical and creative thought and they constitute rare and great assets for further scientific studies. The Neolithic flint mines 'Krzemionki' stand out clearly from other properties of a similar kind due to their size, cognitive qualities as well as to the scope and character of the archaeological research carried out and innovative conservational solutions applied.

Further, exceptional accessibility and durability, together with a fully resourced visitor infrastructure, enables their continued leading role in the development of learning and awareness of this crucial chapter in world history. The 'Krzemionki' reserve is an unusually interesting tourist and didactic site. The visitor experience includes a museum and a guided underground route that reveals the unique architecture of prehistoric excavations that represent palpable workplaces of 5,000 years ago. On the surface, visitors can observe an exceptionally well-preserved landscape with numerous places of flint pre-treatment, miners' camps, as well as relic xerothermic vegetation.

The Government of the Świętokrzyskie Province has been supporting the efforts of the Historical and Archaeological Museum in Ostrowiec Świętokrzyski towards making the 'Krzemionki' mines a UNESCO designated site. We believe that on the basis of the abovementioned arguments, 'Krzemionki' – as the first site in the Świętokrzyskie Province – deserves this great honour and recognition.

Świętokrzyskie Province Marshall

Adam Jarubas



STAROSTA OSTROWIECKI

Szanowni Państwo

W pradziejach na terenie dzisiejszego Powiatu Ostrowieckiego funkcjonowały kopalnie krzemienia pasiastego i rozwijało się osadnictwo. Krzemień wydobywano z mezozoicznych wapieni i wytwarzano z niego gładzone siekiery, dłuta i inne narzędzia oraz ozdoby. Osady zakładano głównie na żyznej Wyżynie Sandomierskiej, w odległości od kilku do kilkunastu kilometrów od kopalń krzemienia. Przez ponad 2 tys. lat istniał tu najbardziej reprezentatywny obszar działalności górniczo – przetwórczej w prahistorycznej Europie. Ówcześni górnicy i wytwórcy narzędzi krzemiennych zostawili po sobie kilka tysięcy kopalń i ogromną ilość narzędzi krzemiennych rozproszonych wśród odbiorców w promieniu ponad 650 km, na terenach dzisiejszych Niemiec, Czech, Słowacji, zachodniej Ukrainy, Białorusi i Litwy.

Niezmieniona forma podziemnych struktur górniczych: szybów, chodników, komór, korytarzy i istniejący krajobraz nakopalniany, które zachowały się na polach eksploatacyjnych w Krzemionkach, Borowni i Koryciźnie, świadczą o nieprzeciętnej znajomości środowiska, zaawansowanej wiedzy technicznej i umiejętnościach twórczych człowieka pradziejowego. Jest to wybitny przykład, unikatowy na skalę światową, zespołu zabytków pradziejowej techniki górniczej oraz przetwórstwa surowca.

Samorząd Powiatu Ostrowieckiego świadomy posiadania na swoim terenie tak cennego dziedzictwa kulturowego wspiera wieloletnie starania Muzeum Historyczno-Archeologicznego w Ostrowcu Świętokrzyskim o wpisanie na listę światowego dziedzictwa kulturowego UNESCO neolitycznych kopalni krzemienia pasiastego w Krzemionkach. Wiemy, że obiekt wyróżniający się powszechną i uniwersalną wartością kulturową, jakim są „Krzemionki”, musi się wykazać odpowiednim poziomem zabezpieczenia, udostępniania i zarządzania nim oraz odpowiednim poziomem finansowania. Dlatego wybudowaliśmy w latach 2011-12 zespół obiektów zapewniających właściwą obsługę ruchu turystycznego i pracy muzeum. Na najbliższe dwa lata planujemy kolejne działania mające na celu zapewnienie właściwej ochrony zabytku i poprawę jego dostępności, w tym szczególnie dla osób niepełnosprawnych.

Jestem przekonany, że wspólna praca naszego muzeum, samorządu powiatowego, lokalnej społeczności i Narodowego Instytutu Dziedzictwa zaowocuje wpisaniem „Krzemionek – prehistorycznego regionu górnictwa krzemienia pasiastego” na listę światowego dziedzictwa kulturowego UNESCO.

Duda Zbigniew
STAROSTA
mgr Zbigniew Duda

In prehistoric times, in the area of today's Ostrowiec District, specialised colonisation developed around a cluster of unique striped flint mines. The flint was excavated from Mesozoic limestone and used to produce polished axes, chisels as well as other tools and ornaments. Settlements were established mainly in the fertile Sandomierska Upland, several kilometres from the mines. For over two thousand years the most representative area of mining and manufacturing activity in prehistoric Europe existed and operated here. Its miners and manufacturers of flint tools have left a few thousand mines and an enormous number of flint tools distributed among communities within about a 650km radius, in the area of today's Germany, Czech Republic, Slovakia, western Ukraine, Belarus and Lithuania.

The unaltered form of underground mining structures such as shafts, drifts, chambers and corridors, as well as the landscape on the surface of the mines which have endured in Krzemionki, Borownia and Koryczna prove prehistoric man's extraordinary knowledge of the environment, advanced technology and creative skills. It is an outstanding example, unique worldwide, of prehistoric mining technological relics and raw material treatment.

The government of the Ostrowiec District, conscious of possessing such a valuable site of cultural heritage in its premises, has been supporting the long-lasting efforts of the Historical and Archaeological Museum in Ostrowiec Świętokrzyski to register the Krzemionki Neolithic flint mines in the UNESCO World Heritage List. We realise that a site of such universal cultural value has to demonstrate an appropriate level of protection, accessibility and management at an appropriate level of financing. Therefore, in 2011-2012 we built a complex of buildings and facilities allowing the effective support of increasing numbers of visitors, together with scientific work in the Museum. Within the next two years, we are planning to take further actions to secure appropriate protection of the site and its accessibility, especially for the less-abled.

I am convinced that the cooperation between the Museum, the local government, the local community, and the National Heritage Board of Poland will result in the worthy placement of the Krzemionki Neolithic flint mines in the World Heritage List.

Ostrowiec District Governor

Zbigniew Duda



WÓJT GMINY BODZECHÓW

POWIAT OSTROWIECKI WOJEWÓDZTWO ŚWIĘTOKRZYSKIE

Szanowni Państwo

Kilka tysięcy lat temu na terenie dzisiejszej gminy Bodzechów, w Krzemionkach, funkcjonowały kopalnie krzemienia pasiastego. Tworzyły one wraz z innymi kopalniami krzemienia największy w ówczesnej Europie obszar górniczy. Krzemionki były największym polem eksploatacyjnym. To tutaj rozwijała się prehistoryczna myśl i technika górnicza oraz rzemiosło związane z obróbką krzemienia i wykonywaniem z niego narzędzi i ozdób.

Do dziś zachowały się w Krzemionkach, w prawie niezmienionym stanie, szyby górnicze, wyrobiska i widoczne na powierzchni ziemi zagłębienia poszybów otoczone hałdami gruzu wapiennego. To niezwykle dziedzictwo działalności pradziejowego człowieka, dzięki badaniom kilku pokoleń archeologów, aktywności krajoznawców i regionalistów, zostało zabezpieczone i udostępnione dla współczesnych. Dla mieszkańców i władz gminy Bodzechów posiadanie na swoim terenie dziedzictwa kulturowego o wartości światowej napawa dumą i zobowiązuje do dbania o nie. Znajduje to swoje odzwierciedlenie w strategicznych dokumentach związanych z rozwojem gminy i bieżącej współpracy z muzeum, które zarządza terenem prahistorycznych kopalni krzemienia pasiastego w Krzemionkach.

Od początku wspieramy działania Muzeum Historyczno-Archeologicznego w Ostrowcu Świętokrzyskim mające na celu wpisanie neolitycznych kopalni krzemienia pasiastego w Krzemionkach na Listę Światowego Dziedzictwa UNESCO. Widzimy jak muzeum skutecznie zarządza tym dziedzictwem; chroni je i poprawia jego dostępność dla zwiedzających. Wszystkie te działania realizowane są zgodnie z ideą zrównoważonego rozwoju, zapewniającą zachowanie uniwersalnej wartości Krzemionek dla przyszłych pokoleń. Dla mieszkańców naszej gminy ma to wielkie znaczenie.

Wierzimy, że wspólny wysiłek samorządu terytorialnego i muzeum, wsparty działaniami Ministerstwa Kultury i Dziedzictwa Narodowego doprowadzi do wpisania pradziejowych kopalni krzemienia pasiastego w Krzemionkach na Listę Światowego Dziedzictwa UNESCO.

Wójt Gminy Bodzechów

Jerzy Murzyn

Ostrowiec Św. 29.12.2017r.

Dear Sir or Madam,

A few thousand years ago, in the area of today's Bodzechów Commune in Krzemionki, there existed and functioned striped flint mines. Together with other flint mines, they created the largest mining area in Europe. Krzemionki was the largest exploitation field. It was here where prehistoric thought, mining techniques and flint treatment methods were developing.

The mining shafts, excavations and shaft hollows surrounded by piles of limestone rubble visible on the surface have endured almost untouched. This unusual heritage of prehistoric people have been preserved and made open to the contemporary public due to the research of a few generations of archaeologists and thanks to the engagement of numerous regionalists and activists. For the inhabitants and authorities of the Bodzechów Commune, the existence of a cultural heritage site of worldwide fame is a reason to be proud of it and to care about it. It is reflected in strategic documents connected with the development of the Commune and the ongoing cooperation with the Museum which administers the area of the prehistoric flint mines in Krzemionki.

Since the very beginning, we have been supporting the efforts of the Historical and Archaeological Museum in Ostrowiec Świętokrzyski aiming to place the Neolithic flint mines in Krzemionki in UNESCO World Heritage list. We observe how effectively the Museum administers this unique site; it preserves it and improves its accessibility for visitors. All these actions are realized according to the idea of balanced development asserting the maintenance of the universal value of Krzemionki for future generations. It is of great significance for the inhabitants of our Commune.

We believe that the common effort of the local government and the Museum, supported by the Ministry of Culture and National Heritage, will eventually lead to placing the Krzemionki Neolithic flint mines in the UNESCO list.

Bodzechów Commune Mayor

Jerzy Murzyn

Szanowni Państwo

Gmina Ćmielów położona jest na granicy dwóch krain geograficznych rozdzielonych rzeką Kamienną: lessowej Wyżyny Sandomierskiej oraz Przedgórze Iłżeckiego. Na prawym brzegu rzeki Kamiennej, na żyznych glebach Wyżyny Sandomierskiej, już kilka tysięcy lat temu mieszkali ludzie, o czym świadczą m.in. pozostałości dużej osady na wzgórzu Gawroniec. Zajmowali się oni rolnictwem oraz wyrobem narzędzi z krzemienia wydobywanego po drugiej stronie rzeki w Krzemionkach, Borowni, Koryciźnie. Siekiery z krzemienia pasiastego dawni mieszkańcy tych okolic wysyłali nieraz w odległe strony. Można powiedzieć, że już przeszło 4000 lat temu w okolicach dzisiejszego Ćmielowa trwała intensywna działalność gospodarcza, nie tylko rolnicza, ale także górnicza i rzemieślnicza, którym towarzyszył handel. Tak ukształtowane już kilka tysięcy lat temu zagospodarowanie terenu zgodnie z uwarunkowaniami przyrodniczymi, gdzie rzeka Kamienna „dzieli i łączy jednocześnie”, przetrwało na terenie naszej gminy do dziś.

Działalność neolitycznych rolników, górników i rzemieślników, trwająca nieprzerwanie ponad 2000 lat, pozostawiła na terenie dzisiejszej gminy Ćmielów wiele śladów: kopalni krzemienia, pracowni krzemieniarskich, osad, cmentarzysk. To niezwykle dziedzictwo kulturowe świadczy o dużej wiedzy, umiejętnościach i możliwościach twórczych pradziejowego człowieka. Czuąc się spadkobiercami tego dorobku mamy świadomość, że należy go chronić i udostępniać wiedzę o nim. Idea wpisania neolitycznych kopalni krzemienia pasiastego i osady na Gawroncu, jako jednego zespołu górniczo-osadniczego na listę światowego dziedzictwa UNESCO, jest nam bardzo bliska. Widzimy w tym działaniu możliwość właściwej ochrony stanowisk archeologicznych i ich udostępnienia jak również promocji i rozwoju naszej gminy.

Wierzimy, że działania naszej gminy i innych samorządów, wspierające Muzeum Historyczno-Archeologiczne w Ostrowcu Świętokrzyskim, zaowocują wpisem na listę światowego dziedzictwa UNESCO *Krzemionkowskiego prehistorycznego regionu górnictwa krzemienia pasiastego*.

Burmistrz Miasta i Gminy Ćmielów

GMINA ĆMIELÓW
ul. Ostrowiecka 40
27-440 Ćmielów
NIP 661-21-64-776
REGON 830409910

BURMISTRZ
Jan Kuśmierz
mgr inż. Jan Kuśmierz

Dear Sir or Madam,

The Ćmielów Commune lies on the boarder of two geographic lands separated by the Kamienna River: the loess Sandomierz Upland and the Itża Foothills. On the right bank of the river, on the fertile soil of the Sandomierz Upland, there lived people a few thousand years ago, which is proved by the remains of a large settlement on the hill of Gawroniec. They mostly occupied themselves with farming and manufacturing tools made of flint excavated on the other side of the river in Krzemionki, Borownia, Koryczna. The striped flint axes were often sent to distant parts of Europe by the prehistoric people inhabiting this area. It can therefore be said that over 4000 years ago, in the area of today's Ćmielów, there developed an intensive economic activity based not only on farming but also on mining and crafting which was accompanied by trade. Such arrangement developed according to natural conditions where the river 'divides and joins at the same time' has endured in our Commune until today.

The activity of Neolithic farmers, miners and craftsmen, which lasted continuously for more than 2000 years, has left many traces in the premises of our Commune: flint mines, flint workshops, settlements, as well as cemeteries. This unique cultural heritage denotes great knowledge, skills and creative abilities of the prehistoric man. Being the inheritors of this output, we realize it needs to be properly protected and popularized. The idea of placing the Neolithic striped flint mines and the settlement in Gawroniec as one unit in the UNESCO list is of great significance for the authorities of the Ćmielów Commune. We perceive it as an opportunity to protect the archaeological sites, making them available to the public as well as to promote and develop our Commune.

We believe that the steps taken by our Commune and other self-governments supporting the efforts of the Historical-Archaeological Museum in Ostrowiec Świętokrzyski will result in making Krzemionki one of the great UNESCO sites.

The Mayor of Ćmielów City and Commune

Jan Kuśmierz

2.

Texts Concerning the Status
of Protection, Copies of Property
Management or Documentation
of Management Systems and
Excerpts from other Plans Relating
to a Property

1. Pomnik historii Krzemionki – kopalnie krzemienia z epoki neolitu [Memorial of History Krzemionki – Neolithic era flint mines]
Regulation of the President of the Republic of Poland of 8 September 1994, the Official Journal of the Republic of Poland 'Monitor Polski' no. 50 item 419

419

ZARZĄDZENIE PREZYDENTA RZECZYPOSPOLITEJ POLSKIEJ

z dnia 8 września 1994 r.

w sprawie uznania za pomnik historii.

Na podstawie art. 6 ust. 1 ustawy z dnia 15 lutego 1962 r. o ochronie dóbr kultury i o muzeach (Dz. U. Nr 10, poz. 48, z 1983 r. Nr 38, poz. 173, z 1989 r. Nr 35, poz. 192 oraz z 1990 r. Nr 34, poz. 198 i Nr 56, poz. 322) zarządza się, co następuje:

§ 1. Uznaje się za pomnik historii „Krzemionki — kopalnie krzemienia z epoki neolitu”, położone we wsi Sudół w gminie Bodzechów w województwie kieleckim.

§ 2. Celem ochrony pomnika historii wymienionego w § 1 jest zachowanie, ze względów naukowych, dydaktycznych i turystycznych oraz z punktu widzenia unikatowości archeologicznej w skali światowej, kompleksu architektury wyrobisk związanych z pradziejowym górnictwem.

§ 3. 1. Granica zespołu zabytkowego obejmuje rezerwat archeologiczny, oznaczony na mapie Głównego Urzędu Geodezji i Kartografii w skali 1 : 10 000, arkusze: Sudół nr 144.242 i Ruda Kościelna nr 144.244, gmina Bodzechów, województwo kieleckie.

2. Mapa „Krzemionek — kopalń krzemienia z epoki neolitu” stanowi załącznik do zarządzenia.

§ 4. Zarządzenie wchodzi w życie z dniem ogłoszenia.

Prezydent Rzeczypospolitej Polskiej:

L. Wałęsa

Minister Kultury i Sztuki:

K. Dejmek

2. Teren pradziejowej kopalni krzemienia pasiastego położonej w miejscowościach Sudół, Stoki Stare i Ruda Kościelna [area of prehistoric striped flint mine located in Sudół, Stoki Stare and Ruda Kościelna villages]
 - a) Decision of 27 May 1967 by the Voivodeship Monument Inspector (Conservator) to entry the monument into the Register of monuments, register no. A1 l 499/1Aa
 - b) Decision of 1 September 1986 by the Voivodeship Monument Inspector (Conservator) to renew the entry the monument into the Register of monuments, register no. A1 l 499/1Aa
 - c) Change of the Voivodeship Monument Inspector's (Conservator's) decision regarding name and boundaries of registered monument, 15 December 1999

PREZYDIUM WOJEWÓDZKIEJ RADY NARODOWEJ
WYDZIAŁ KULTURY
WOJEWÓDZKI KONSERWATOR ZABYTKÓW
W KIELCACH

L. dz. Kl.IVa - 2/1/499/67
Nr rejestru 499 Dział A

Kielce, dnia 27 maja 1967 r.

*Za zgodność
z oryginałem*

WOJEWÓDZKI URZĄD
OCHRONY ZABYTKÓW w Kielcach
25-009 Kielce ul. Zamkowa 5
tel./fax 041 344 43 34, 041 344 27 20
PP CUP Kielce T 101

13 GRU 2013

DECYZJA

W SPRAWIE WPISANIA DOBRA KULTURY DO REJESTRU ZABYTKÓW

Na podstawie ~~art. 100 § 1~~ ⁸² Ustawy z dnia 15 lutego 1962 r. o ochronie
dóbr kultury i o muzeach (Dz. U. Nr 10 poz. 48) i art. 99 Kodeksu Postępo-
wania Administracyjnego ~~w sprawie o wpisaniu do rejestru zabytków~~
~~zabytków~~:

**sawiadamia się, że wpisany został do rejestru zabytków
województwa kieleckiego obiekt archeologiczny kopalnia
krzemienia z okresu neolitu położona w Krzemionkach grom.
Boria pow. Opatów**

U Z A S A D N I E N I E

**Kopalnia krzemienia z okresu neolitu została uznana za
zabytek prawomocną decyzją z dnia 28.IX.1945 r. Nr.1**

Decyzji niniejszej na podstawie art. 100 § 1 Kodeksu Postępowania Ad-
ministracyjnego nadaje się rygor natychmiastowej wykonalności. Od decyzji
tej przysługuje odwołanie do Ministerstwa Kultury i Sztuki za pośrednictwem
Wojewódzkiego Konserwatora Zabytków w Kielcach w ciągu 14 dni od dnia
doręczenia decyzji.

WOJEWÓDZKI KONSERWATOR ZABYTKÓW
W KIELCACH

ODPISY DECYZJI OTRZYMUJĄ:

- 1/ Prezydium Gromadzkiej Rady Narodowej w Borii pow. Opatów
- 2/ Nadleśnictwo Państwowe Cmielów pow. Opatów
- 3/ Prezydium Powiatowej Rady Narodowej w Opatowie
- 4/ Państwowe Biuro Notarialne w Ostrowcu Świętokrzyskim
- 5/ Ministerstwo Kultury i Sztuki w Warszawie-Zarząd Muzeów i Ochrony Zabytków
- 6/ A/a

ZGJ 825-63 4000 szt. pap. plim A-4

URZĄD WOJEWÓDZKI W KIELCACH
WYDZIAŁ KULTURY I SZTUKI
WOJEWÓDZKI KONSERWATOR ZABYTKÓW
25-955 KIELCE AL IX WIEKÓW KIELC

Kielce, dnia 1 września 1986 r.

L.dz. 400/Krzemionki/5/86

nr rejestru 1/499 Dział A4

Za zgodność
z oryginałem

13 GRU 2013
WOJEWÓDZKI URZĄD
OCHRONY ZABYTKÓW w Kielcach
25-009 Kielce ul. Zamkowa 5
tel./fax 041 344 51 84, 041 344 27 20
PP CUP Kielce T. 101

DECYZJA

W SPRAWIE ~~WPIISU DO REJESTRU DÓBR KULTURY DO REJESTRU ZABYTKÓW~~
ODNOWIENIA WPISU DOBRA KULTURY DO REJESTRU ZABYTKÓW

Na podstawie art. 4 pkt 5 i 14 ust. 1 ustawy z dnia 15 lutego 1962 r.
o ochronie dóbr kultury i o muzeach /Dz.U. Nr 10, poz. 48/ oraz art. 104 kpa
~~kpa, wpisano ten obiekt do rejestru zabytków województwa kieleckiego:~~
odnawia się wpis do rejestru zabytków województwa kieleckiego:

REZERWAT ARCHEOLOGICZNY "KRZEMIONKI" o powierzchni 391,71 ha obejmujący
kopalnię krzemienia z młodszej epoki kamienia /neolit/ i wczesnej epoki
brązu, znajdujący się na gruntach wsi Krzemionki, Magonie, Sudół, Stoki
Stare, położony w odległości 12 km NE od m. Ostrowiec Świętokrzyski.

Zakazuje się dokonywania jakichkolwiek zmian w istniejącym stanie.

Na mocy art. 108 § 1 kpa decyzji niniejszej nadaje się rygor
natychmiastowej wykonalności.

Uzasadnienie decyzji

Światowej rangi, unikalny obiekt ten wpisany został do Rejestru Zabytków
oj. kieleckiego jako dobro kultury decyzją nr 1 w dniu 28.09.1945 r.
1.IVa-2/1/499/67 z dnia 27.05.1967 r.



Z CA DOKŁADU WYDZIAŁU

mgr Andrzej Jędrzejewski

Od decyzji niniejszej przysługuje na mocy art. 127 § 1 i art. 129
§ 1 i 2 kpa odwołanie do Ministra Kultury i Sztuki.

Odwołanie wnosi się za pośrednictwem tutejszego Urzędu w ciągu
14-tu dni od doręczenia decyzji.

DECYZJA

Na podstawie art. 5 pkt. 5 i art. 14 ust. 1, pkt 1 ustawy z dnia 15 lutego 1962 r. o ochronie dóbr kultury (Dz.U. Nr 10, poz. 48 z późniejszymi zmianami) oraz w związku z art. 155 Kpa zmienia się za zgodą stron treść decyzji Ki. IVa-2/1/499/67 nr rejestru 499 Dział A z dnia 27.05.1967 r.

w miejsce:

„zawiadamia się, że wpisany został do rejestru zabytków województwa kieleckiego obiekt archeologiczny kopalnia krzemienia z okresu neolitu położona w Krzemionkach, grom. Boria, pow. Opatów.”

wprowadza się:

zawiadamia się, że wpisany został do rejestru zabytków województwa świętokrzyskiego - teren pradziejowej kopalni krzemienia pasiastego położonej w miejscowościach: Sudół, gm. Bodzechów, Stoki Stare i Ruda Kościelna, gm. Ćmielów.

Obiekt znajduje się na działkach gruntu wpisanych do ewidencji - rejestr gruntów:

obręb Sudół,	ark. 3.	dz. gr. nr 824, 825, 826, 827, 828, 829, 830, 831, 832, 833, 835, 839, 844, 845, 846, 925, 927;
	ark. 7.	dz. gr. nr 175/1200, 176/1200, 177/1200, 178/1201, 178/1202, 178/1203, 179/1201, 179/1202, 190/1200;
	ark. 78	dz. gr. nr 925;
obręb Stoki Stare,	ark. 1	dz. gr. nr 24, 42, 48, 267/1/298, 267/2/302, 295, 296, 297, 299, 303, 304;
obręb Ruda Kościelna,	ark. 1	dz. gr. nr 268/1/595, 592, 593, 594, 596/3

zgodnie z załącznikami: nr 1 (odrys z mapy ewidencji gruntów 1:5000 obręb Sudół, gm. Bodzechów; Stoki Stare, gm. Ćmielów; Ruda Kościelna, gm. Ćmielów) i 3 - 13 wydanymi 06.03.1999 r. i 08.12.1999 r. przez Starostwo Powiatowe w Ostrowcu Świętokrzyskim Wydział Geodezji, Kartografii, Katastru i Gospodarki Nieruchomościami, które stanowią integralną część niniejszej decyzji.

Granice obszaru objętego wpisem do rejestru zabytków wyznaczone są w terenie metodą geodezyjną i oznaczone kolorem czerwonym na załącznikach nr 1 i 2 do niniejszej decyzji.

Uzasadnienie

Obiekt został uznany za zabytek: orzeczeniem Urzędu Wojewódzkiego w Kielcach z dnia 28.09.1945 r. Nr ZK III - 438/45 i wpisem do rejestru zabytków pod pozycją 1; orzeczeniem Urzędu Wojewódzkiego w Kielcach z dnia 05.08.1946 r. Nr KI. I - ZK 6/8 i wpisem do rejestru zabytków województwa kieleckiego pod nr 8; wpisem do kolejnego rejestru zabytków województwa kieleckiego na mocy prawomocnej decyzji Nr KI. IVa - 2/1/499/67 z dnia 27.05.1967 r. pod nr 499; decyzją o odnowieniu wpisu do rejestru zabytków województwa kieleckiego Nr 400/Krzemionki/5/86 z dnia 01.09.1986. Wszystkie przytoczone dokumenty nie określały precyzyjnie granic terenu wpisu oraz nie zawierały podkładów geodezyjnych, w związku z czym zaistniała konieczność wydania nowej decyzji określającej zakres terytorialny obszaru chronionego.

Wpis obejmuje teren podziemnych kopalni krzemienia z całym zapleczem napowierzchniowych hald i warsztatów przetwórczych z IV-II tysiąclecia przed Chr. tj. okresu neolitu (kultura pucharów lejkowatych i kultura amfor kulistych) i wczesnej epoki brązu (kultura mierzanowicka) należą do najcenniejszych obiektów pradziejowego kopalnictwa na ziemiach polskich i w Europie.

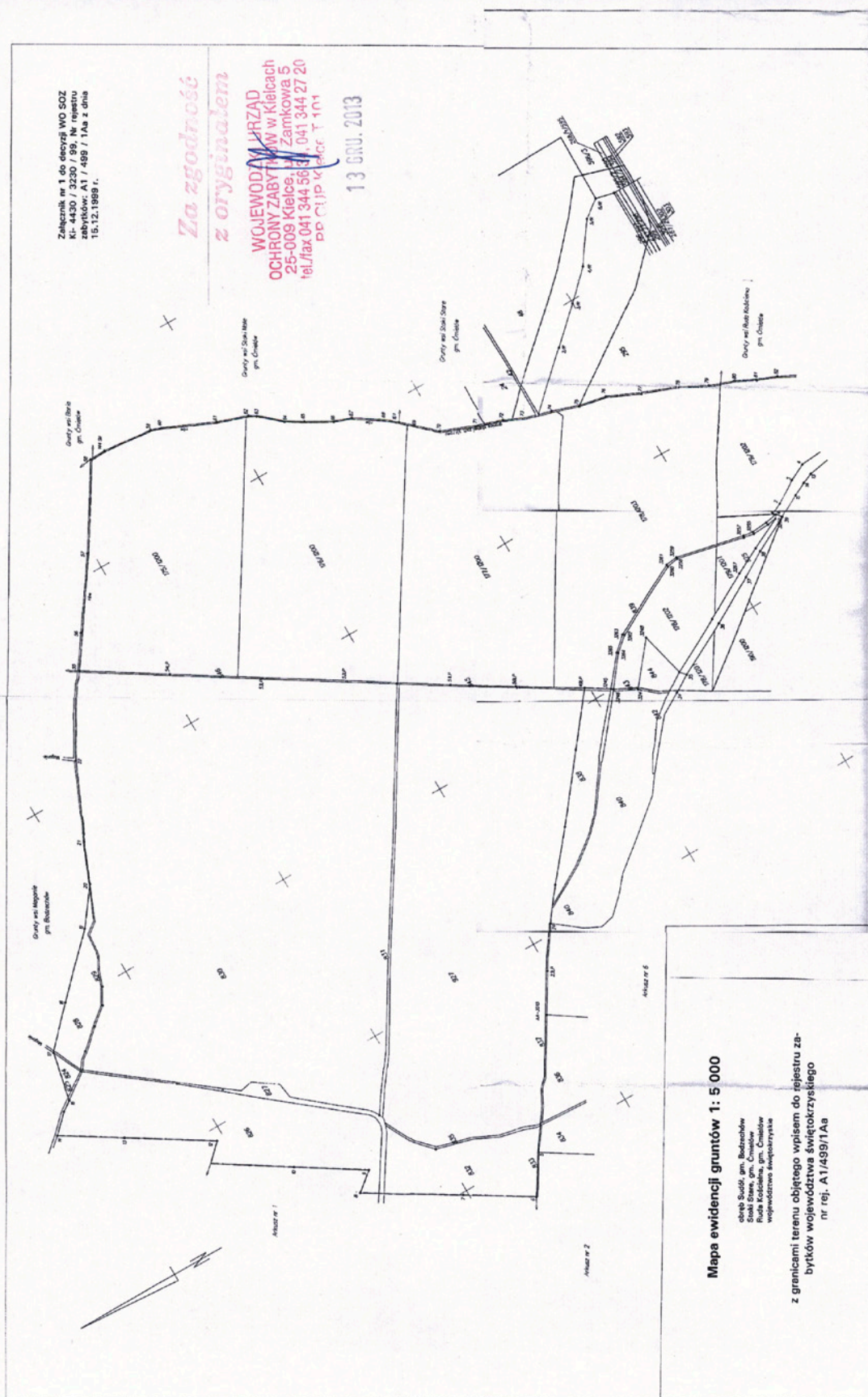
Załączność
z o. ...

WOJEWÓDZKI URZĄD
OCHRONY ZABYTKÓW w Kielcach
25-009 Kielce, Zamkowa 5
tel./fax 041 344 56 01, 041 344 27 20
PP CUP Kielce T 101



Świętokrzyski
Wojewódzki Konserwator Zabytków
(mgr Anna Piasecka)

13 GRU. 2013

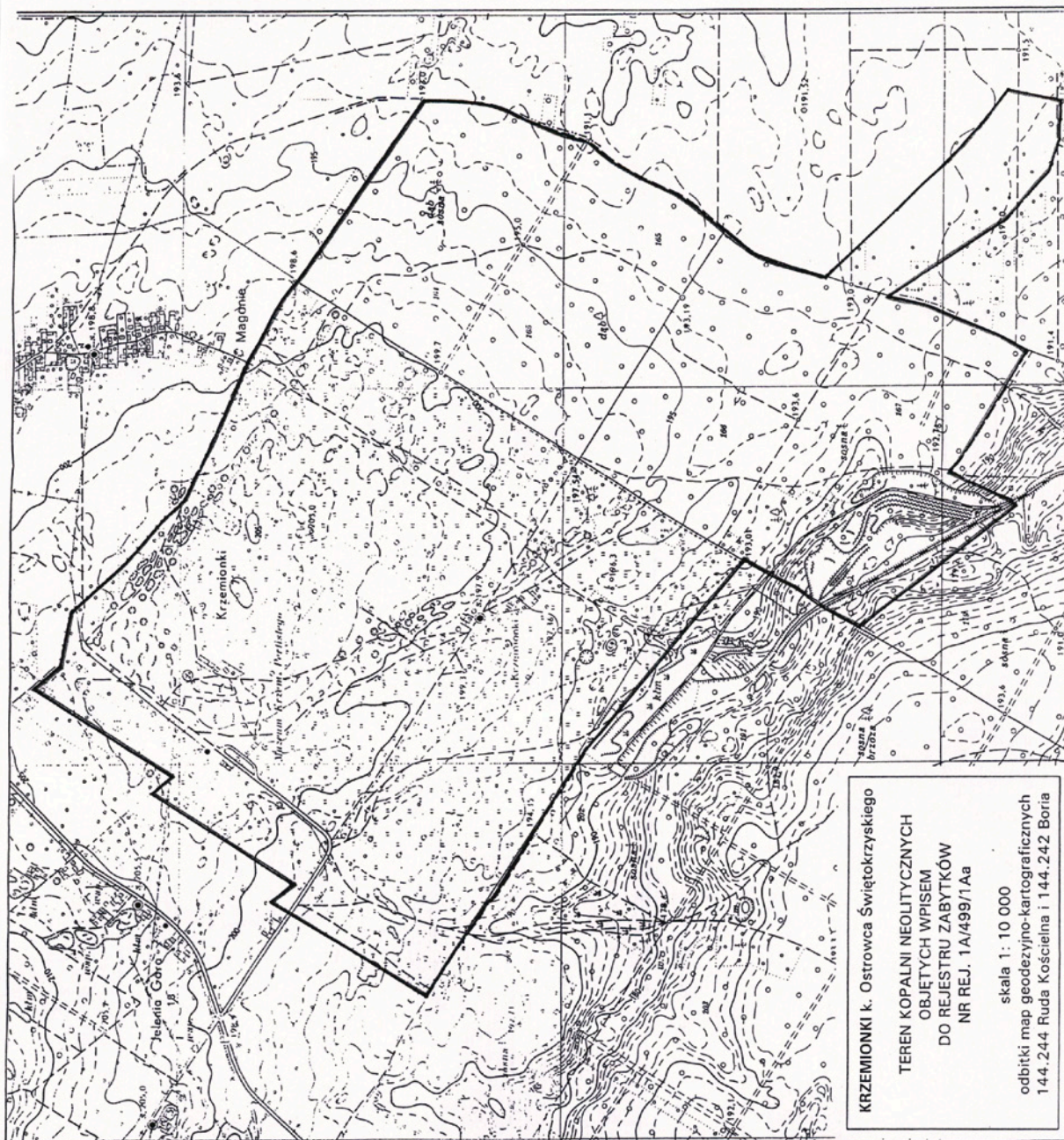


Załącznik nr 2 do decyzji
WO SOZ Ki- 4430 / 3230
/ 99, Nr rejestru zabytków:
A1 /499/ 1Aa z dnia
15.12. 1999 r.

WOJEWÓDZKI ODDZIAŁ
SZLACHECZKI OCHRONY ZABYTEKÓW
AL. K. WILKOWSKIEGO 3, tel./fax 344 6504
25-008 KIELCE

Świętokrzyski
Wojewódzki ODDZIAŁ
SZLACHECZKI OCHRONY ZABYTEKÓW
AL. K. WILKOWSKIEGO 3, tel./fax 344 6504
25-008 KIELCE

*Za zgodność
z oryginałem*
WOJEWÓDZKI URZĄD
OCHRONY ZABYTEKÓW w Kielcach
25-008 Kielce, ul. W. Wilkowskiego 3
tel./fax 041 344 56 11, 041 344 27 20
e-mail: kielce@ur.gov.pl



3. Pozostałości prehistorycznej kopalni krzemienia pasiastego „Borownia” w Rudzie Kościelnej [The remains of prehistoric striped flint mine ‘Borownia’ in Ruda Kościelna]
Decision of 15 September 1981 by the Voivodeship Monument Inspector (Conservator) to entry the monument into the Register of monuments, register no. A 260

RUDA KOŚCIELNA
(RUDA)

URZĄD WOJEWÓDZKI
WYDZIAŁ KULTURY I SZTUKI
Wojewódzki Konserwator Zabytków
W TARNOBREZGU

Tarnobrzeg, dnia 15 września 1981 r.

L. dz. KL.VI-5350/206/81

Nr rejestru 260 Dział A

D E C Y Z J A

W SPRAWIE WPISANIA DOBRA KULTURY DO REJESTRU ZABYTKÓW

Na podstawie art. 4 i 14 ust. 1 Ustawy z dnia 15 lutego 1962 r. o ochronie dóbr kultury i o muzeach (Dz. U. Nr 10 poz. 48) i art. 97 Kodeksu Postępowania Administracyjnego wpisuje się do rejestru zabytków województwa tarnobrzegskiego: Pozostałości prehistorycznej kopalni krzemienia pasiastego "Borownia" w Rudzie Kościelnej gm. Ćmielów.

U Z A S A D N I E N I E

Zachowana została po dzień dzisiejszy naturalna rzeźba pola górniczego. Przylegające do kopalni stanowisko osadnicze kultury pucharów lejkowatych i kultury mierzanowickiej. Unikalnym faktem jest istnienie stanowiska osadniczego tuż przy polu górniczym.

Decyzji niniejszej na podstawie art. 100 § 1 Kodeksu Postępowania Administracyjnego nadaje się rygor natychmiastowej wykonalności. Od decyzji tej przysługuje odwołanie do Ministerstwa Kultury i Sztuki za pośrednictwem Wojewódzkiego Konserwatora Zabytków w Tarnobrzegu w ciągu 14 dni od dnia doręczenia decyzji.

Wojewódzki Konserwator Zabytków
W TARNOBREZGU

ODPISY DECYZJI OTRZYMUJĄ.

1. Ministerstwo Kultury i Sztuki
Warszawa
2. Instytut Archeologii Uniwersytetu Warszawskiego, Warszawa
3. Urząd Gminy w Ćmielowie
4. Państwowe Biuro Notarialne w Sandomierzu
5. Wojewódzki Konserwator Przyrody
6. a/a

Z up. WOJEWODY
Anna Kochan
mgr Anna Kochan
Dyrektor Wydziału

zppt, dr. tbg. 653 A4 5000

POUCZENIE

o skutkach wpisu zabytku nieruchomego do rejestru zabytków

Wpisanie do rejestru zabytków pociąga za sobą następujące skutki wymienione w ustawie z dnia 15.II.1962 r. o ochronie dóbr kultury i o muzeach (Dz.U. Nr 10, poz. 48).

Art. 21. 1. Wszelkie prace i roboty przy zabytkach oraz prace wykopaliskowe wolno wprowadzić tylko za zezwoleniem właściwego wojewódzkiego konserwatora zabytków.

Art. 25. 1. Właściciel lub użytkownik zabytku każdy w zakresie swoich obowiązków, wynikających z umowy lub określonych przepisami prawa, obowiązani są dbać o jego zachowanie a w szczególności:

1. zabezpieczyć przed zniszczeniem, uszkodzeniem lub dewastacją,
2. niezwłocznie zawiadomić właściwego wojewódzkiego konserwatora zabytków o wydarzeniach mogących mieć wpływ ujemny na stan i zachowanie zabytku,
3. zawiadomić w ciągu jednego miesiąca wojewódzkiego konserwatora zabytków o przejściu własności zabytku na inną osobę lub o oddaniu zabytku nieruchomego w całości lub w części w użytkowanie najem lub dzierżawę.

Art. 27. 1. Bez zezwolenia właściwego wojewódzkiego konserwatora zabytków nie wolno zabytków burzyć, niszczyć, przerabiać, odnawiać, rekonstruować, konserwować, zabudowywać, odbudowywać, rozkopywać ani też dokonywać żadnych innych zmian.

2. Bez zezwolenia właściwego wojewódzkiego konserwatora zabytków nie wolno przemieszczać zabytków nieruchomych z naruszeniem skomponowanego lub ustalonego tradycją układu terenowego ani też przenosić lub wznosić zabytków ruchomych z naruszeniem skomponowanych tradycją wnętrza budynku sakralnego lub świeckiego.

3. Przepis ust. 1 stosuje się również do robót mogących przyczynić się do zszpecenia otoczenia zabytku nieruchomego lub widoku na ten zabytek.

4. Udzielenie zezwolenia na roboty wymienione w ust. 1-3 wojewódzki konserwator zabytków może uzależnić od wykonania badań i dokumentacji zabytku.

Art. 30. 1. Wojewódzki Konserwator Zabytków uznając potrzebę przeprowadzenia konserwacji zabytku, może nakazać właścicielowi lub użytkownikowi dokonanie robót konserwatorskich w określonym terminie. W stosunku do zabytku nieruchomego wojewódzki konserwator zabytków działa w porozumieniu z organami nadzoru budowlanego.

Art. 31. 1. Właściciel lub użytkownik zabytku nie stanowiącego własności państwa powinien w terminie jednego miesiąca od dnia doręczenia nakazu (art. 30 ust. 1) oświadczyć na piśmie czy wykona nakazane roboty we własnym zakresie i na własny koszt.

Art. 32. 1. Wierzytelność Państwa z tytułu robót wymienionych w art. 31 ust. 2 prowadzonych przy zabytkach nieruchomych nie stanowiących jego własności, zabezpiecza się na zasadach i w trybie przewidzianym w art. 9-12 ustawy z dnia 22 kwietnia 1959 r. o remontach i odbudowie oraz ukończeniu budowy i nadbudowie budynków mieszkalnych (Dz. U. nr 27, poz. 166).

Art. 33. Jeżeli właściciel zabytku, a w razie nieustalenia właściciela lub miejsca jego pobytu - użytkownik zabytku nie przestrzega przepisu art. 25 albo jeżeli interes publiczny wymaga przyjęcia na własność Państwa zabytku o szczególnej wartości historycznej, naukowej, artystycznej w celu udostępnienia zabytku ogółowi, zabytek może być przyjęty na własność Państwa.

Art. 36. Osoba, która otrzyma zarejestrowany zabytek w drodze spadku, darowizny lub zapisu, zobowiązana jest zawiadomić o tym wojewódzkiego konserwatora zabytków właściwego dla miejsca, gdzie znajduje się ten zabytek w ciągu trzech miesięcy od daty objęcia go w posiadanie.

Art. 37. 1. W razie uzasadnionej obawy zniszczenia, uszkodzenia lub uwięzienia zabytku bez zezwolenia za granicę, jak też niezapewnienia zabytkowi, pomimo wezwania ze strony organu służby konserwatorskiej należytych warunków konserwacji wojewódzki konserwator zabytków może zabezpieczyć ten zabytek przez ustanowienie tymczasowego zajęcia aż do chwili usunięcia niebezpieczeństwa.

2. Tymczasowe zajęcie polega na przeniesieniu zabytku ruchomego w zależności od rodzaju przedmiotu, do państwowego muzeum, archiwum lub biblioteki, w stosunku zaś do zabytku nieruchomego na oddanie go w zarząd organowi Prezydium Rady Narodowej administrującemu nieruchomościami państwowymi albo innej instytucji państwowej lub społecznej.

Art. 38. 1. Zabytek nieruchomy może być użytkowany w sposób zgodny z zasadami opieki nad zabytkami w sposób odpowiadający jego wartości zabytkowej.

Art. 73. 1. Kto uszkodzi lub zniszczy zabytek, podlega karze więzienia do 5 lat i grzywny.

2. Jeżeli sprawca działa nieumyślnie podlega karze aresztu do 6 miesięcy lub grzywny do 20 000 zł.

Art. 75. Kto w celu przeszkodzenia w wykonaniu przez organ służby konserwatorskiej obowiązków wynikających z niniejszej ustawy utrudnia lub uniemożliwia dostęp do przedmiotów zabytkowych udziela świadomie fałszywych informacji lub działa w inny złośliwy sposób, podlega karze aresztu do 1 roku i grzywny 30 000 zł albo jednej z tych kar.

Art. 78. Kto będąc właścicielem lub użytkownikiem zabytku:

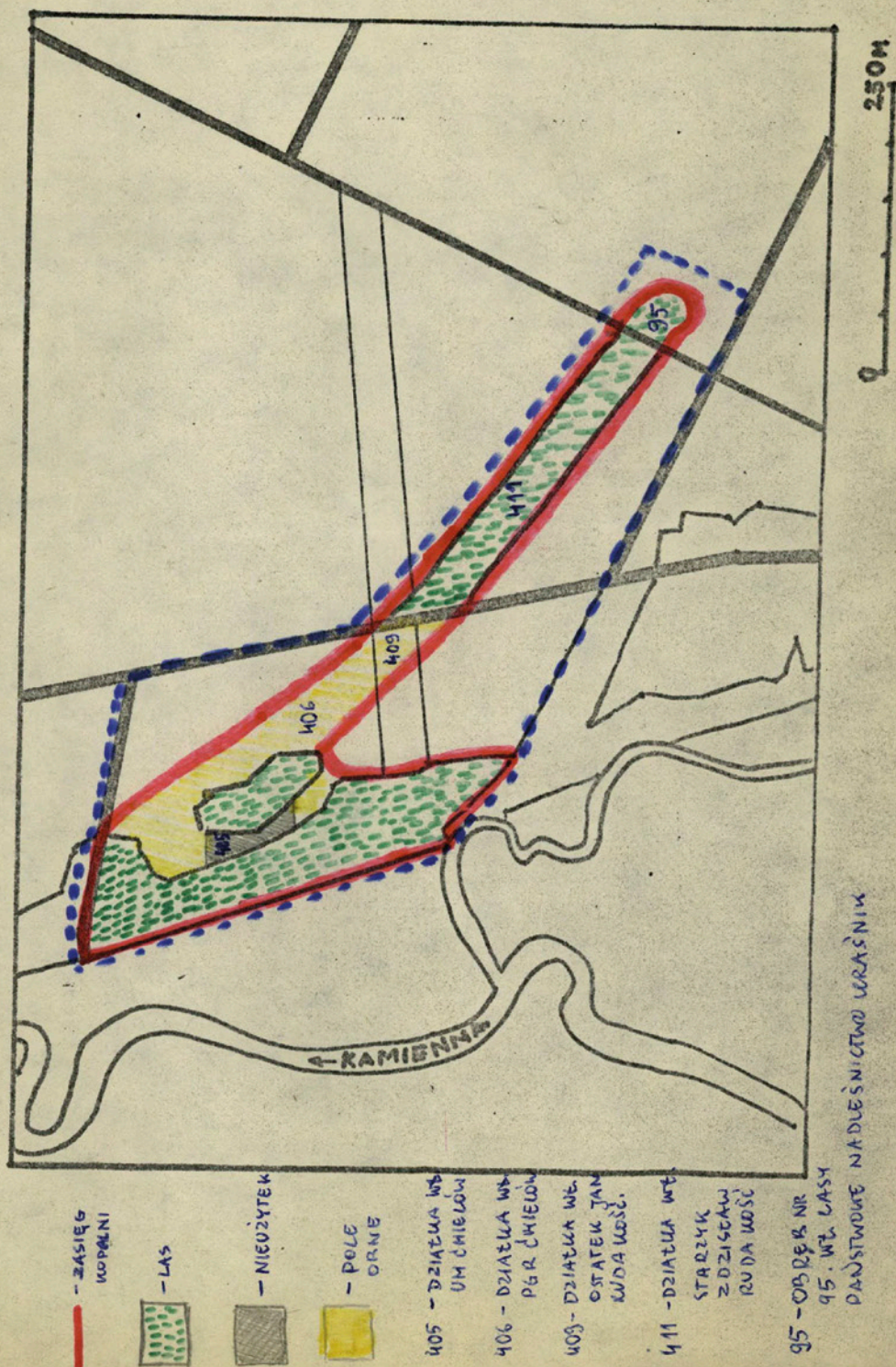
1. nie zabezpieczy zabytku przed zniszczeniem, dewastacją lub uszkodzeniem,

2. nie zawiadomi Wojewódzkiego Konserwatora Zabytków:

- a) o wydarzeniach mogących mieć wpływ na stan i zachowanie zabytku,
- b) o przejściu własności zabytku lub jego użytkownika na inną osobę,
- c) o nabyciu zarejestrowanego zabytku w drodze spadku lub zapisu, albo o zmianie miejsca w którym się znajduje zarejestrowany zabytek ruchomy podlega karze aresztu do 3 m-cy lub grzywny do 4500 zł.

KOPALNIA KRZEMIENIA W RUDZIE KOŚCIELNEJ

«BOROWNIA»
NR REJ. 260/.



Województwo *tarnobrzskie*
Jednostka ewidencyjna *ĆMIELÓW*
Obwód *RUDA KOŚCIELNA*

M A P A
wzrys z mapy ewidencyjnej

Skala 1 : 5000

Nr jednostki rejestrowej 239, 93, 243, 227 Nr księgi wieczystej _____

Imię nazwisko właściciela władającego

Imiona rodziców

WYPIS REJESTRU GRUNTÓW

Numer		Lp- tek	Klasa	Powierzchnia				WŁAŚCICIEL
mapy	działki			użytku		działki		
				ha	a	ha	a	
3	411	R	VI	1	48	1	48	STARZYK ZBIGNIEW s. Dzisiława
3	409	R	VI	0	45	0	45	OSTATEK JAN s. Kazimierza
3	406	R	V	0	42	1	10	SKARB PAŃSTWA
		R	VI	0	68			
3	405	Dr	-	0	02	0	02	GMINA CMIELÓW
	Razem			3	05	3	05	

URZĄD GOSPODARSTWA

34
2nd No 2-11

12. 08, 1993 г.

Z up. Kierownika Urzędu

mgr inż. ~~Jan~~ **Stanisław Koszczyński**
Kierownik Oddziału Geodezji
i Geomorfologii

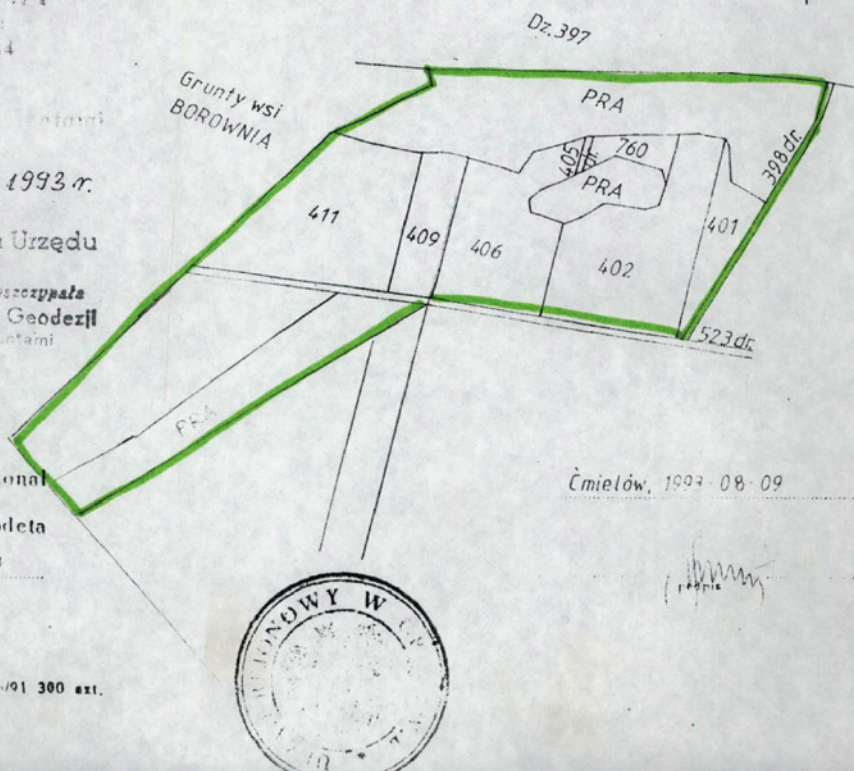
Niniejszy wytyś wykonał

wg stanu z 19⁹² gcodeła

Krystyna Szczygieł

I. ks. rob.

zg „Nowator” Opole 436/91 300 ext.



4. Kopalnia krzemienia pasiastego „Koryczna” we wsi Wojciechówka [Striped flint mine ‘Koryczna’ in Wojciechówka village]

Decision of 15 July 1982 by the Voivodeship Monument Inspector (Conservator) to entry the monument into the Register of monuments, register no. A 265

WOJCIECHÓWKA

URZĄD WOJEWÓDZKI
WYDZIAŁ KULTURY I SZTUKI
Wojewódzki Konserwator Zabytków
W TARNOBREZEGU

Tarnobrzeg, dnia 15 lipca 1982 r.

L. dz. KL VI-5350/171/82

Nr rejestru 265 Dział A

D E C Y Z J A

W SPRAWIE WPISANIA DOBRA KULTURY DO REJESTRU ZABYTKÓW

Na podstawie art. 4 i 14 ust. 1 Ustawy z dnia 15 lutego 1962 r. o ochronie dóbr kultury i o muzeach (Dz. U. Nr 10 poz. 48) i art. 97 Kodeksu Postępowania Administracyjnego wpisuje się do rejestru zabytków województwa tarnobrzecznego: **kopalnia krzemienia pasiastego "Koryczna" we wsi Wojciechówka gm. Ożarów.**

Kopalnia leży na terenie działek nr 134, 135, 136, 137, 138, 139 lasów prywatnych wsi Wojciechówka i w obrębie nr 62 i 71 Lasów Państwowych Nadleśnictwa Cmielów.

U Z A S A D N I E N I E

Kopalnia "Koryczna" wraz z sąsiadującymi z nią pracowniami nakopalnianymi wchodzi w skład tzw. Wschodniołysogórskiego Okręgu Eksploatacji Krzemienia, będącego jednym z największych i najcenniejszych zespołów zabytków prehistorycznego górnictwa. Na terenie kopalni zachowała się naturalna rzeźba pola górniczego. Kopalnia związana jest z ludnością kultury mierzanowickiej z wczesnego okresu epoki brązu.

Decyzji niniejszej na podstawie art. 100 § 1 Kodeksu Postępowania Administracyjnego nadaje się rygor natychmiastowej wykonalności. Od decyzji tej przysługuje odwołanie do Ministerstwa Kultury i Sztuki za pośrednictwem Wojewódzkiego Konserwatora Zabytków w Tarnobrzegu w ciągu 14 dni od dnia doręczenia decyzji.

1. UM i G w Ożarowie
2. Nadleśnictwo Cmielów

Wojewódzki Konserwator Zabytków
W TARNOBREZEGU

ODPISY DECYZJI OTRZYMUJĄ.

3. Ministerstwo Kultury i Sztuki /002
4. Instytut Archeologii UW
5. a.a.

Z up. WOJEWODY
Anna Kochan
mgr Anna Kochan
Dyrektor Wydziału

zppt. dr. tbg. 653 A4 5000

POUCZENIE

o skutkach wpisu zabytku nieruchomego do rejestru zabytków

Wpisanie do rejestru zabytków pociąga za sobą następujące skutki wymienione w ustawie z dnia 15.II.1962 r. o ochronie dóbr kultury i o muzeach (Dz.U. Nr 10, poz. 48).

Art. 24. 1. Wszelkie prace i roboty przy zabytkach oraz prace wykopaliskowe wolno uprawiać tylko za zezwoleniem właściwego wojewódzkiego konserwatora zabytków.

Art. 25. 1. Właściciel lub użytkownik zabytku każdy w zakresie swoich obowiązków, wynikających z umowy lub określonych przepisami prawa, obowiązani są dbać o jego zachowanie a w szczególności:

1. zabezpieczyć przed zniszczeniem, uszkodzeniem lub dewastacją,
2. niezwłocznie zawiadomić właściwego wojewódzkiego konserwatora zabytków o wydarzeniach mogących mieć wpływ ujemny na stan i zachowanie zabytku,
3. zawiadomić w ciągu jednego miesiąca wojewódzkiego konserwatora zabytków o przejściu własności zabytku na inną osobę lub o oddaniu zabytku nieruchomego w całości lub w części w użytkowanie najem lub dzierżawę.

Art. 27. 1. Bez zezwolenia właściwego wojewódzkiego konserwatora zabytków nie wolno zabytków burzyć, niszczyć, przerabiać, odnawiać, rekonstruować, konserwować, zabudowywać, odbudowywać, rozkopywać ani też dokonywać żadnych innych zmian.

2. Bez zezwolenia właściwego wojewódzkiego konserwatora zabytków nie wolno przemieszczać zabytków nieruchomych z naruszeniem skomponowanego lub ustalonego tradycją układu terenowego ani też przenosić lub wznosić zabytków ruchomych z naruszeniem skomponowanych tradycją wnętrza budowli świątecznego lub sakralnego.

3. Przepis ust. 1 stosuje się również do robót mogących przyczynić się do zszpecenia otoczenia zabytku nieruchomego lub widoku na ten zabytek.

4. Udzielenie zezwolenia na roboty wymienione w ust. 1-3 wojewódzki konserwator zabytków może uzależnić od wykonania badań i dokumentacji zabytku.

Art. 30. 1. Wojewódzki Konserwator Zabytków uznając potrzebę przeprowadzenia konserwacji zabytku, może nakazać właścicielowi lub użytkownikowi dokonanie robót konserwatorskich w określonym terminie. W stosunku do zabytku nieruchomego wojewódzki konserwator zabytków działa w porozumieniu z organami nadzoru budowlanego.

Art. 31. 1. Właściciel lub użytkownik zabytku nie stanowiącego własności państwa powinien w terminie jednego miesiąca od dnia doręczenia nakazu (art. 30 ust. 1) oświadczyć na piśmie czy wykona nakazane roboty we własnym zakresie i na własny koszt.

Art. 32. 1. Wierzytelność Państwa z tytułu robót wymienionych w art. 31 ust. 2 prowadzonych przy zabytkach nieruchomych nie stanowiących jego własności, zabezpiecza się na zasadach i w trybie przewidzianym w art. 9-12 ustawy z dnia 22 kwietnia 1959 r. o remontach i odbudowie oraz wykończeniu budowy i nadbudowie budynków mieszkalnych (Dz. U. nr 27, poz. 166).

Art. 33. Jeżeli właściciel zabytku, a w razie nieustalenia, właściciela lub miejsca jego pobytu - użytkownik zabytku nie przestrzega przepisu art. 25 albo jeżeli interes publiczny wymaga przyjęcia na własność Państwa zabytku o szczególnej wartości historycznej, naukowej, artystycznej w celu udostępnienia zabytku ogółowi, zabytek może być przyjęty na własność Państwa.

Art. 36. Osoba, która otrzyma zarejestrowany zabytek w drodze spadku, darowizny lub zapisu, zobowiązana jest zawiadomić o tym wojewódzkiego konserwatora zabytków właściwego dla miejsca, gdzie znajduje się ten zabytek w ciągu trzech miesięcy od daty objęcia go w posiadanie.

Art. 37. 1. W razie uzasadnionej obawy zniszczenia, uszkodzenia lub uwięzienia zabytku bez zezwolenia za granicę, jak też niezapewnienia zabytkowi, pomimo wezwania ze strony organu służby konserwatorskiej należytych warunków konserwacji wojewódzki konserwator zabytków może zabezpieczyć ten zabytek przez ustanowienie tymczasowego zajęcia aż do chwili usunięcia niebezpieczeństwa.

2. Tymczasowe zajęcie polega na przeniesieniu zabytku ruchomego w zależności od rodzaju przedmiotu, do państwowego muzeum, archiwum lub biblioteki, w stosunku zaś do zabytku nieruchomego na oddanie go w zarząd organowi Prezydium Rady Narodowej administrującemu nieruchomościami państwowymi albo innej instytucji państwowej lub społecznej.

Art. 38. 1. Zabytek nieruchomy może być użytkowany wyłącznie w sposób zgodny z zasadami opieki nad zabytkami w sposób odpowiadający jego wartości zabytkowej.

Art. 73. 1. Kto uszkodzi lub zniszczy zabytek, podlega karze więzienia do 5 lat i grzywny.

2. Jeżeli sprawca działa nieumyślnie podlega karze aresztu do 6 miesięcy lub grzywny do 20 000 zł.

Art. 75. Kto w celu przeszkodzenia w wykonaniu przez organ służby konserwatorskiej obowiązków wynikających z niniejszej ustawy utrudnia lub uniemożliwia dostęp do przedmiotów zabytkowych udziela świadomie fałszywych informacji lub działa w inny złośliwy sposób, podlega karze aresztu do 1 roku i grzywny 30 000 zł albo jednej z tych kar.

Art. 78. Kto będąc właścicielem lub użytkownikiem zabytku:

1. nie zabezpieczy zabytku przed zniszczeniem, dewastacją lub uszkodzeniem,

2. nie zawiadomi Wojewódzkiego Konserwatora Zabytków:

- a) o wydarzeniach mogących mieć wpływ na stan i zachowanie zabytku,
- b) o przejściu własności zabytku lub jego użytkownika na inną osobę,
- c) o nabyciu zarejestrowanego zabytku w drodze spadku lub zapisu, albo o zmianie miejsca w którym się znajduje zarejestrowany zabytek ruchomy podlega karze aresztu do 3 m-cy lub grzywny do 4500 zł.

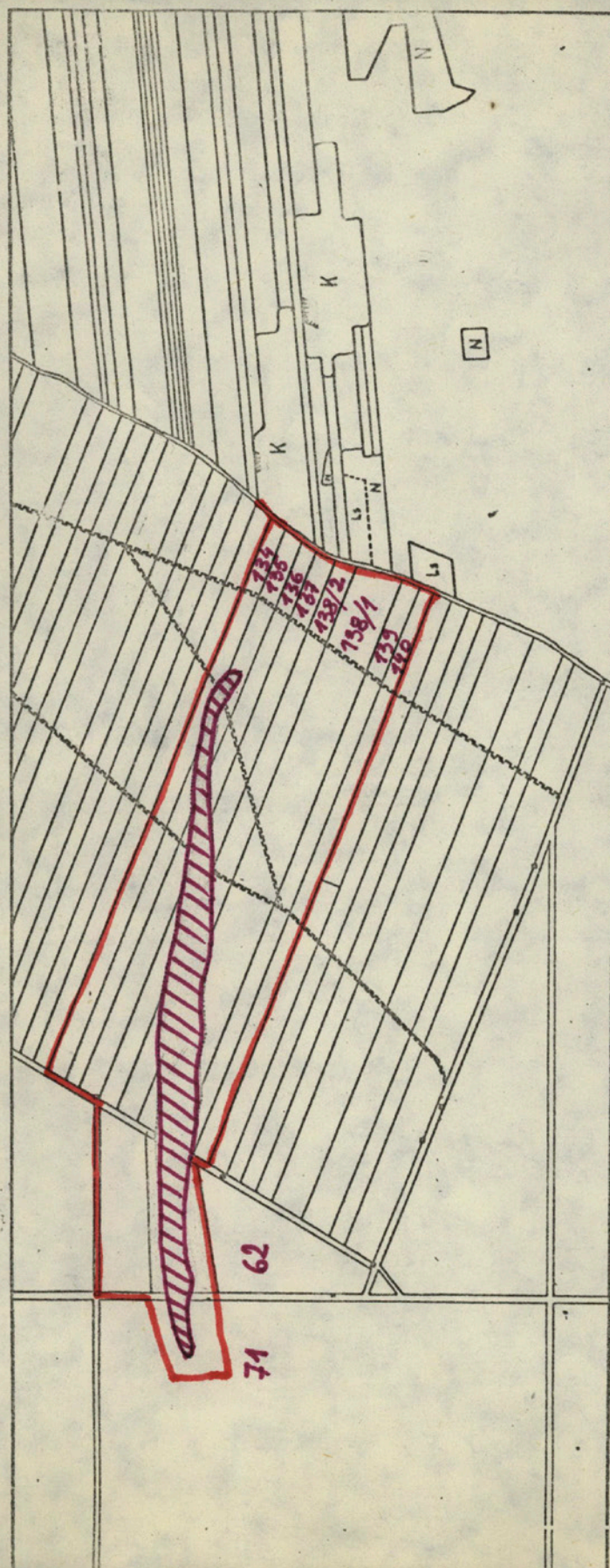
KOPALNIA KRZEMIENIA W WOJCIECHÓWCE

„KORYCZNA”

Załącznik do decyzji

nr 5350/12/żz dnia 15.01.82

NR. REJESTRU 265/A



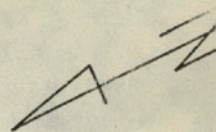
— GRANICA STREFY OCHRONY KONSERWATORSKIEJ

POLE GÓRNICZE

71, 62 NRY OBRĘBÓW LEŚNYCH

134, 135, ... NRY EVIDENCYJNE DZIAŁEK

0 250m



Wojciechów

5. Zawiadomienie o wszczęciu postępowania w sprawie wpisu do rejestru zabytków archeologicznych stanowiska archeologicznego Ćmielów 1/1 „Gawroniec” [Notification on the initiation of proceedings regarding the entry of an archaeological site in the register of archaeological monuments], Voivodeship Monument Inspector's (Conservator) letter of 25 October 2017



ŚWIĘTOKRZYSKI
WOJEWÓDZKI
KONSERWATOR
ZABYTKÓW
W KIELCACH

WOJEWÓDZKI URZĄD OCHRONY ZABYTKÓW W KIELCACH

ul. Zamkowa 5, 25-009 Kielce
tel./fax: (+48) 41 344 56 34, (+48) 41 344 27 20
e-mail: sekretariat@wuoz.kielce.pl
www.wuoz.kielce.pl

ZATIRA.RA.5134.183.1.2.2017

Kielce, 2017-10-25

**ZAWIADOMIENIE O WSZCZĘCIU POSTĘPOWANIA I OGŁĘDZINACH
w sprawie wpisu do rejestru zabytków archeologicznych woj. świętokrzyskiego**

Na podstawie art. 61 § 1 i 4, w związku z art. 10 § 1 ustawy z dn. 14 czerwca 1960 r. Kodeks postępowania administracyjnego (j. t. Dz. U. z 2017 r., poz. 1257, ze zm.) oraz art. 89 pkt 2, art. 3 pkt 1 i 4, art. 6 ust. 1 pkt 1 lit. e, art. 7 pkt 1, art. 9 pkt 1 ustawy z dnia 23 lipca 2003 r. o ochronie zabytków i opiece nad zabytkami (j. t. Dz. U. z 2014 r., poz. 1446, ze zm.), w związku z wszczęciem z urzędu postępowania w sprawie wpisu do rejestru zabytków archeologicznych stanowiska archeologicznego Ćmielów 1/1 „Gawroniec”

Położonego na działkach nr 1921, 1937/1, 1937/2, 1965/2, 1966, 1967, 1968, 1969, 1970, 1971, 1972, 1973, 1974, 1975, 1976, 1977, 1978, 1979, 1980, 1981/3, 1981/2, 1981/4, 1982, 1983, 1984, 1985, 1986, 1987, 1988, 1989, 1992/1, 1992/2, 1992/3, obręb 0001 Ćmielów- miasto, w miejscowości Ćmielów, gm. Ćmielów, powiat ostrowiecki.

Świętokrzyski Wojewódzki Konserwator Zabytków w Kielcach zawiadamia o wszczęciu postępowania administracyjnego w przedmiotowej sprawie. Jednocześnie, na podstawie art. 79 § 1 Kpa zawiadamia się, że oględziny stanowiska odbędą się w dniu 14.11.2017 r. (wtorek) o godz. 10.00 (spotkanie stron przy wjeździe na Gawroniec, skrzyżowanie ul. Jastkowskiej z drogą gruntową (dz. nr 1965/2), między posesjami nr 20 i 22). Zgodnie z art. 79 § 2 Kpa strona ma prawo brać udział w przeprowadzeniu dowodu, może zadawać pytania oraz składać wyjaśnienia.

Jednocześnie, Świętokrzyski Wojewódzki Konserwator Zabytków w Kielcach informuje, że zgodnie z art. 9 i art. 10 § 1 Kpa, w terminie 14 dni od daty doręczenia niniejszego zawiadomienia strony postępowania mogą zapoznać się z aktami sprawy oraz zgłosić uwagi, wnioski i dowody w sprawie w: Wojewódzki Urząd Ochrony Zabytków w Kielcach, ul. Zamkowa 5, 25-009 Kielce

Zgodnie z art. 32 Kpa, strona postępowania może działać przez pełnomocnika, chyba, że charakter czynności wymaga jej osobistego udziału. Ponadto, zgodnie z art. 41 Kpa, w toku postępowania strona oraz jej przedstawiciel i pełnomocnik mają obowiązek zawiadomienia organu administracji państwowej o każdej zmianie swego adresu, w tym adresu elektronicznego. W razie zaniedbania tego obowiązku doręczenie pisma pod dotychczasowym adresem na skutek prawny.

Otrzymują strony wg. Rozdzielnika

Do wiadomości:

1. Narodowy Instytut Dziedzictwa w Warszawie, ul. Kopernika 36/40, 00-924 Warszawa
2. Delegatura w Sandomierzu, ul. Słowackiego 17, 27-600 Sandomierz

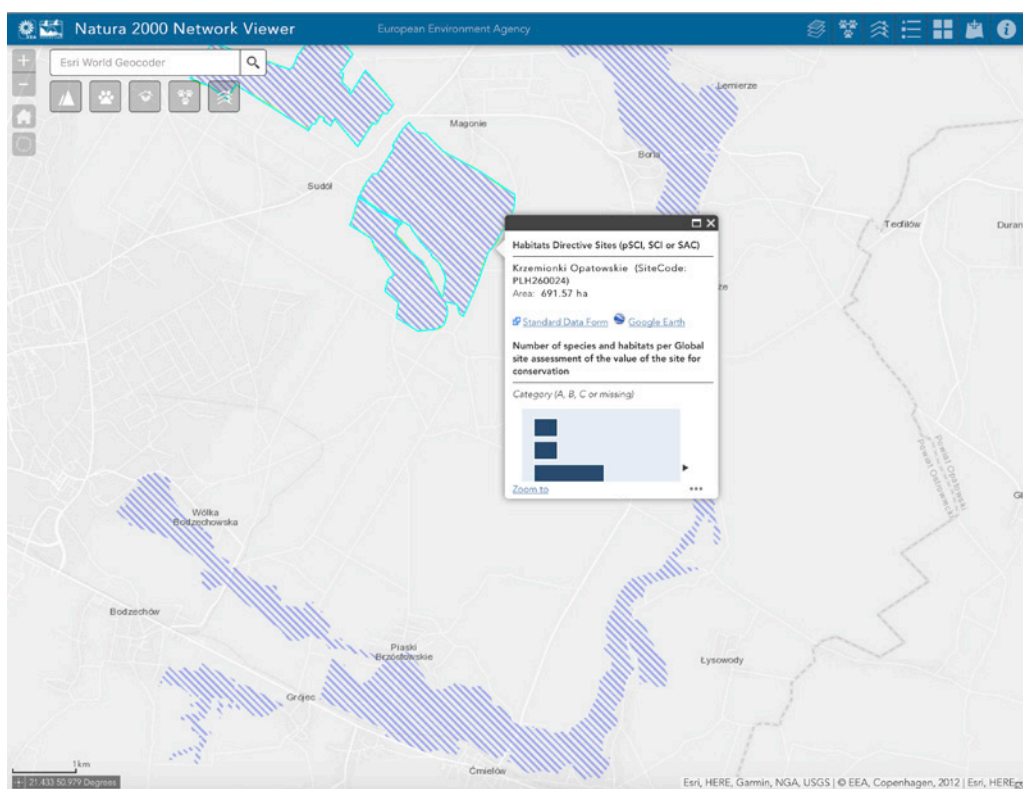
ŚWIĘTOKRZYSKI WOJEWÓDZKI
KONSERWATOR ZABYTKÓW
w Kielcach
mgr inż. Anna Zak-Stobiecka

ROZDZIELNIK do pisma ZATIRA.RA.5134.183.1.2.2017

1. Starosta Ostrowiecki, Przedstawiciel Skarbu Państwa, ul. Iłżecka 37, 27-400 Ostrowiec Św.
2. Urząd Miasta i Gminy Ćmielów, ul. Ostrowiecka 40, 27-440 Ćmielów
3. Michał Zalewski
4. Joanna Zalewska
5. Anna Durlak
6. Jerzy Stan
7. Paweł Stan
8. Jan Pietruszka
9. Józef Krocak
10. Zbigniew Czuba
11. Mieczysław Stan
12. Barbara Stan
13. Ryszard Pietrzykowski
14. Witold Wójcik
15. Barbara Wójcik
16. Krystyna Kosman
17. Grzegorz Puławski
18. Halina Zalewska
19. Andrzej Kołbut
20. Wojciech Rij
21. Katarzyna Rij
22. Franciszka Przysiwiek
23. Henryk Przysiwiek
24. Helena Pochylska
25. Irena Kryj
26. Alicja Kępa
27. Agata Król
28. Dariusz Kasprzyk
29. Joanna Kasprzyk
30. a/a

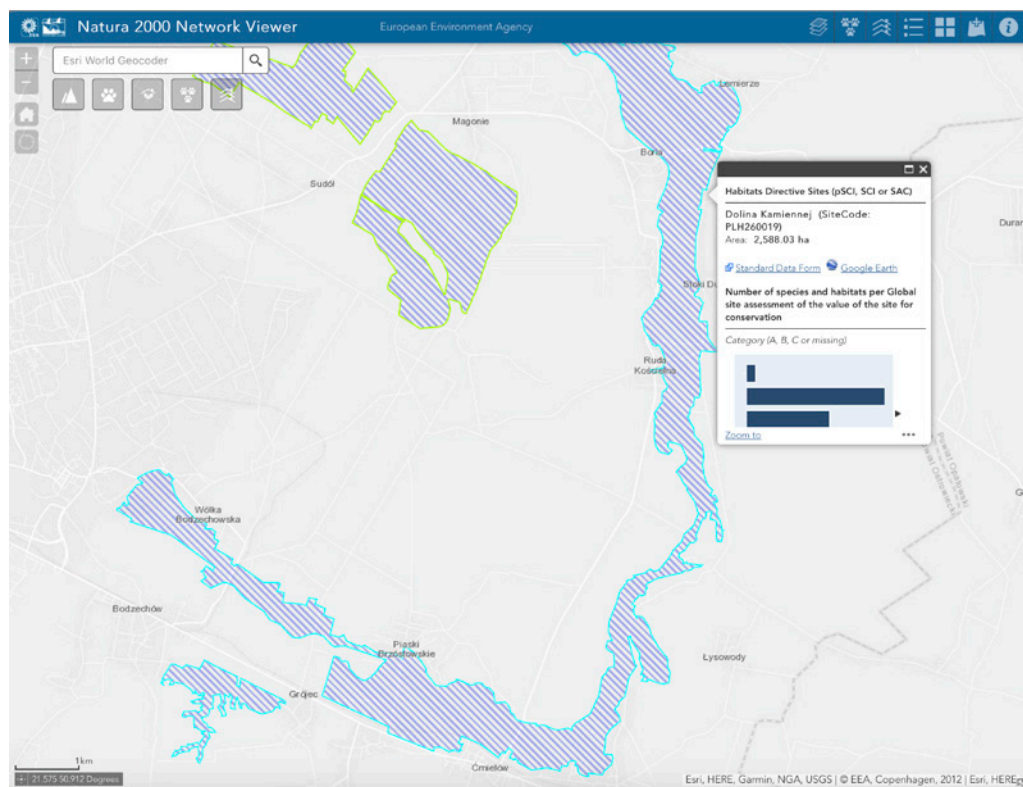


6. Krzemionki Opatowskie Natura 2000 Site of Community Importance (SCI) PLH 260024 data form



<http://natura2000.eea.europa.eu>

7. Dolina Kamiennej Natura 2000 Site of Community Importance (SCI) PLH 260019 data form



<http://natura2000.eea.europa.eu>

8. Rezerwat przyrody Krzemionki Opatowskie [Krzemionki Opatowskie Nature Reserve]
- a) Order of the Minister of Environmental Protection, Natural Resources and Forestry of 27 June 1995; the Official Journal of the Republic of Poland 'Monitor Polski' no. 33 of 1995, item 396
- b) Order of the Regional director for environmental protection in Kielce of 20 September 2017 r. regarding nature reserve Krzemionki Opatowskie, Journal of Laws of Świętokrzyskie Voivodeship of 26 September 2017, item 2911

§ 2. Celem ochrony jest zachowanie ze względów naukowych i dydaktycznych drzewostanów z udziałem boru świerkowo-torfowcowego o borealnym charakterze z bogatą florą mszaków.

§ 3. W skład rezerwatu przyrody wchodzi obszar położony w granicach administracyjnych gminy Białowieża, oznaczony w ewidencji gruntów obrębem Podolany jako działki nr 621/671C, 622/671D, 627/671F, 628/671G, 632/671H, 623/672C, 624/672D, 629/672E, 630/672G, 633/672H.

§ 4. 1. Na obszarze rezerwatu przyrody zabrania się:

- 1) pozyskiwania, niszczenia lub uszkodzenia drzew i innych roślin, z wyjątkiem przypadków uzasadnionych potrzebami gospodarstwa rezerwatowego, ujętych w planie ochrony,
- 2) zbioru wszystkich dziko rosnących roślin, a w szczególności owoców, nasion i grzybów, z wyjątkiem zbioru nasion na potrzeby hodowli lasu,
- 3) polowania, wędkowania, rybołówstwa, chwytania, płoszenia i zabijania dziko żyjących zwierząt, niszczenia nor i legowisk zwierzęcych, gniazd ptasich i wybierania jaj,
- 4) wysypywania, zakopywania i wylewania odpadów lub innych nieczystości, innego zanieczyszczenia wód i gleby oraz powietrza,
- 5) wydobywania skał, minerałów i torfu,
- 6) niszczenia gleby lub zmiany sposobu jej użytkowania, w szczególności przez pozyskiwanie ściółki leśnej,
- 7) zakłócania ciszy,
- 8) palenia ognisk,
- 9) stosowania środków chemicznych w gospodarce leśnej,
- 10) zmiany stosunków wodnych,

11) umieszczania na obszarze rezerwatu przyrody tablic, napisów, ogłoszeń reklamowych i innych znaków nie związanych z ochroną, z wyjątkiem znaków i tablic oznaczających przebieg linii granicy państwowej oraz pasa drogi granicznej i innych znaków związanych z ochroną porządku i bezpieczeństwa,

12) wstępu na teren rezerwatu przyrody poza miejscami wyznaczonymi przez Wojewodę, z wyjątkiem służb leśnych, służb ochrony przyrody oraz Straży Granicznej,

13) ruchu pojazdów poza drogami publicznymi, z wyjątkiem pojazdów służb leśnych, służb ochrony przyrody oraz Straży Granicznej.

2. Zakazy, o których mowa w ust. 1, nie dotyczą:

- 1) prowadzenia badań naukowych za zgodą Wojewody,
- 2) prowadzenia akcji ratowniczej oraz działań związanych z ochroną granicy państwowej, bezpieczeństwem publicznym i z ochroną przeciwpożarową,
- 3) wykonywania zadań z zakresu obronności państwa,
- 4) wykonywania zabiegów ochronnych, hodowlanych i pielęgnacyjnych za zgodą Ministra Ochrony Środowiska, Zasobów Naturalnych i Leśnictwa, udzielaną w przypadku potrzeby likwidacji nagłych zagrożeń ochraniającej przyrody, nie ujętych w planie ochrony.

§ 5. Bezpośredni nadzór nad rezerwatem przyrody sprawuje Wojewoda Białostocki.

§ 6. Zarządzenie wchodzi w życie po upływie 14 dni od dnia ogłoszenia.

Minister Ochrony Środowiska, Zasobów Naturalnych i Leśnictwa: S. Żelichowski

396

ZARZĄDZENIE MINISTRA OCHRONY ŚRODOWISKA, ZASOBÓW NATURALNYCH I LEŚNICTWA

z dnia 27 czerwca 1995 r.

w sprawie uznania za rezerwat przyrody.

Na podstawie art. 23 ust. 3 ustawy z dnia 16 października 1991 r. o ochronie przyrody (Dz. U. Nr 114, poz. 492, z 1992 r. Nr 54, poz. 254 i z 1994 r. Nr 89, poz. 415) zarządza się, co następuje:

§ 1. Uznaje się za rezerwat przyrody pod nazwą „Krzemionki Opatowskie” obszar lasu, pastwisk i nieużytków o powierzchni 378,79 ha, położony w gminie Bodzechów w województwie kieleckim oraz w gminie Cmielów w województwie tarnobrzskim.

§ 2. Celem ochrony jest zachowanie ze względów naukowych, dydaktycznych i historycznych rzadkich

i chronionych gatunków roślin oraz kopalni krzemienia pasiastego, a także wyrobisk górniczych i śladów obozowisk górników.

§ 3. W skład rezerwatu przyrody wchodzi:

- 1) położone w województwie kieleckim obszary o powierzchni 362,78 ha, znajdujące się w granicach administracyjnych gminy Bodzechów, oznaczone w ewidencji gruntów obrębem Sudół jako działki nr 422/1/914, 466/884, 439/921, 440/920, 441/919, 443/1/915, 442/2/917, 442/3/918, od 824 do 840, od 842 do 846, 927 oraz działki 478/1878 (część) i

443/21/916 (część), które stanowią oznaczone w planie urządzania gospodarstwa leśnego Nadleśnictwa Ostrowiec, według stanu na dzień 1 stycznia 1986 r., oddziały lasu 478a, b i 443b,

- 2) położone w województwie tarnobrzesckim obszary o powierzchni 16,01 ha, znajdujące się w granicach administracyjnych gminy Cmielów, oznaczone w ewidencji gruntów obrębu Stoki Stare jako działka nr 295.

§ 4. 1. Na obszarze rezerwatu przyrody zabrania się:

- 1) pozyskiwania, niszczenia lub uszkodzenia drzew i innych roślin, z wyjątkiem przypadków uzasadnionych potrzebami gospodarstwa rezerwowego, ujętych w planie ochrony,
- 2) zbioru wszystkich dziko rosnących roślin, a w szczególności owoców, nasion i grzybów, z wyjątkiem zbioru nasion na potrzeby hodowli lasu,
- 3) polowania, chwytania, płoszenia i zabijania dziko żyjących zwierząt, niszczenia nor i legowisk zwierzęcych, gniazd ptasich i wybierania jaj,
- 4) wysypywania, zakopywania i wylewania odpadów lub innych nieczystości, innego zanieczyszczania wód i gleby oraz powietrza,
- 5) wydobywania, usuwania i przemieszczania skał i minerałów,
- 6) niszczenia gleby lub zmiany sposobu jej użytkowania, w szczególności przez pozyskiwanie ściółki leśnej, z wyjątkiem przypadków uzasadnionych koniecznością prowadzenia prac konserwatorskich przy obiektach zabytkowych oraz prac archeologicznych,
- 7) zakładania ciszy,
- 8) palenia ognisk,
- 9) stosowania środków chemicznych w gospodarce leśnej,
- 10) zmiany stosunków wodnych,
- 11) umieszczania na obszarze rezerwatu przyrody tablic, napisów, ogłoszeń reklamowych i innych

znaków nie związanych z ochroną, z wyjątkiem znaków drogowych i innych znaków związanych z ochroną porządku i bezpieczeństwa,

- 12) wstępu na teren rezerwatu przyrody poza miejscami wyznaczonymi przez Wojewodę, z wyjątkiem służb leśnych, służb ochrony przyrody oraz służb ochrony zabytków,
- 13) ruchu pojazdów, z wyjątkiem pojazdów służb leśnych, służb ochrony przyrody oraz służb ochrony zabytków.

2. Zakazy, o których mowa w ust. 1, nie dotyczą:

- 1) prowadzenia badań naukowych za zgodą Wojewody, a na obszarach objętych ochroną konserwatorską — również za zgodą Wojewódzkiego Konserwatora Zabytków,
- 2) prowadzenia prac archeologicznych, wykopaliskowych i konserwatorskich na terenie objętym ochroną konserwatorską za zezwoleniem Wojewódzkiego Konserwatora Zabytków,
- 3) prowadzenia akcji ratowniczej oraz działań związanych z bezpieczeństwem publicznym i z ochroną przeciwpożarową,
- 4) wykonywania zadań z zakresu obronności państwa,
- 5) wykonywania zabiegów ochronnych, hodowlanych i pielęgnacyjnych za zgodą Ministra Ochrony Środowiska, Zasobów Naturalnych i Leśnictwa, udzielaną w przypadku potrzeby likwidacji nagłych zagrożeń ochraniaanej przyrody, nie ujętych w planie ochrony.

§ 5. 1. Bezpośredni nadzór nad rezerwatem przyrody sprawuje Wojewoda Kielecki w porozumieniu z Wojewodą Tarnobrzesckim.

2. W odniesieniu do terenów i obiektów wpisanych do rejestru zabytków Wojewoda sprawuje nadzór także w porozumieniu z Wojewódzkim Konserwatorem Zabytków w Kielcach.

§ 6. Zarządzenie wchodzi w życie po upływie 14 dni od dnia ogłoszenia.

Minister Ochrony Środowiska, Zasobów Naturalnych i Leśnictwa: S. Żelichowski

397

ZARZĄDZENIE MINISTRA OCHRONY ŚRODOWISKA, ZASOBÓW NATURALNYCH I LEŚNICTWA

z dnia 27 czerwca 1995 r.

w sprawie uznania za rezerwat przyrody.

Na podstawie art. 23 ust. 3 ustawy z dnia 16 października 1991 r. o ochronie przyrody (Dz. U. Nr 114, poz. 492, z 1992 r. Nr 54, poz. 254 i z 1994 r. Nr 89, poz. 415) zarządza się, co następuje:

§ 1. Uznaje się za rezerwat przyrody pod nazwą „Moczydło” obszar lasu, pastwisk oraz występujących

na nich pozostałości górnictwa kruszcowego, o powierzchni 16,21 ha, położony w gminie Piekoszów w województwie kieleckim.

§ 2. Celem ochrony jest zachowanie ze względów naukowych, dydaktycznych i kulturowych wychodni i odstonięć skał dewońskich, permskich i triasowych,



DZIENNIK URZĘDOWY

WOJEWÓDZTWA ŚWIĘTOKRZYSKIEGO

Kielce, dnia 26 września 2017 r.

Poz. 2911

Elektronicznie podpisany przez:

Lech Hamera

Data: 2017-09-26 13:21:23



ZARZĄDZENIE REGIONALNEGO DYREKTORA OCHRONY ŚRODOWISKA W KIELCACH

z dnia 20 września 2017 r.

w sprawie rezerwatu przyrody Krzemionki Opatowskie

Na podstawie art. 13 ust. 3 ustawy z dnia 16 kwietnia 2004 roku o ochronie przyrody (tekst jednolity Dz. U. z 2016 r. poz. 2134, z późn. zm.¹⁾) zarządza się, co następuje:

§ 1.1. Rezerwat przyrody pod nazwą Krzemionki Opatowskie, zwany dalej „rezerwatem”, obejmuje obszar lasu, pastwisk i nieużytków o powierzchni 378,83 ha położony w obrębie ewidencyjnym Sudół, gm. Bodzechów powiat ostrowiecki i obrębie ewidencyjnym Stoki Stare gm. Ćmielów powiat ostrowiecki, w województwie świętokrzyskim, na gruntach Nadleśnictwa Ostrowiec Świętokrzyski w leśnictwie Jeziórko.

2. Położenie i przebieg granicy rezerwatu w postaci mapy przedstawia załącznik nr 1 do zarządzenia.

3. Położenie i przebieg granicy rezerwatu w postaci współrzędnych punktów jej załamania przedstawia załącznik nr 2 do zarządzenia.

§ 2. Celem ochrony rezerwatu jest zachowanie rzadkich i chronionych gatunków roślin oraz kopalni krzemienia pasiastego, a także wyrobisk gómiczych i śladów obozowisk górników.

§ 3.1. Dla rezerwatu określa się rodzaj: Krajobrazowy (K).

2. Dla rezerwatu określa się typ i podtyp:

- 1) ze względu na dominujący przedmiot ochrony: typ – Kulturowy (PKu), podtyp – zabytków (za);
- 2) ze względu na główny typ ekosystemu: typ – Różnych ekosystemów (EE), podtyp – mozaiki różnych ekosystemów (me).

§ 4. Sprawowanie nadzoru nad rezerwatem powierza się Regionalnemu Konserwatorowi Przyrody w Kielcach.

¹⁾ Zmiany tekstu jednolitego wymienionej ustawy zostały ogłoszone w Dz. U. z 2015 r. poz. 1936; z 2016 r. poz. 2249 i 2260 oraz z 2017 r. poz. 60, 132, 1074 i 1595.

§ 5. Zarządzenie wchodzi w życie po upływie 14 dni od dnia ogłoszenia.²⁾

Regionalny Dyrektor Ochrony
Środowiska w Kielcach

Waldemar Pietrasik

²⁾ Niniejsze zarządzenie było poprzedzone Zarządzeniem Ministra Ochrony Środowiska, Zasobów Naturalnych i Leśnictwa z dnia 27 czerwca 1995 r. w sprawie uznania za rezerwat przyrody (M. P. Nr 33 poz. 396), które zostało zamieszczone w obwieszczeniu Wojewody Świętokrzyskiego z dnia 15 października 2001 r. w sprawie ogłoszenia wykazu rezerwatów (Dz. Urz. Woj. Święt. Nr 107, poz. 1270), zarządzenie to na podstawie art. 157 ustawy z dnia 16 kwietnia 2004 r. o ochronie przyrody (Dz. U. z 2016 r. poz. 2134, z późn. zm.), traci moc z dniem wejścia w życie niniejszego zarządzenia z tym, że na podstawie art. 153 tej ustawy rezerwat przyrody utworzony przed dniem wejścia w życie ustawy stał się rezerwatem przyrody w rozumieniu niniejszej ustawy.



DZIENNIK URZĘDOWY

WOJEWÓDZTWA ŚWIĘTOKRZYSKIEGO

Kielce, dnia 1 października 2013 r.

Poz. 3309

Elektronicznie podpisany przez:
Grzegorz Artur Dziubek
Data: 2013-10-01 13:18:14



UCHWAŁA NR XXXV/617/13 SEJMIKU WOJEWÓDZTWA ŚWIĘTOKRZYSKIEGO

z dnia 23 września 2013 r.

dotycząca wyznaczenia Obszaru Chronionego Krajobrazu Doliny Kamiennej

Na podstawie art. 18 pkt 20, art. 89 ust. 1 ustawy z dnia 5 czerwca 1998 roku o samorządzie województwa (jednolity tekst Dz. U. z 2013r. poz. 596, poz. 645), art. 23 ust. 2 i ust. 3 ustawy z dnia 16 kwietnia 2004r. o ochronie przyrody (jednolity tekst Dz. U. z 2013 r., poz. 627, poz. 628, poz. 842) Sejmik Województwa Świętokrzyskiego uchwala co następuje:

§ 1. Wyznacza się obszar chronionego krajobrazu o nazwie „Obszar Chronionego Krajobrazu Doliny Kamiennej” (OChKDK), o powierzchni 72 634 ha, w skład którego wchodzi obszary gmin: Baltów (10 507 ha), Bodzechów (12 219 ha), Brody (16 127 ha), Kunów (11 356 ha), Mirzec (11 111 ha) oraz części obszarów gmin: Pawłów (1 239 ha), Skarżysko-Kościelne (2 162 ha), Suchedniów (1 822 ha), Waśniów (5 636 ha), Wąchock (455 ha).

§ 2. 1. Opis granic Obszaru, o którym mowa w § 1 zawiera załącznik Nr 1 do niniejszej uchwały.

2. Położenie Obszaru i jego granice oznaczono na mapie stanowiącej załącznik Nr 2 do niniejszej uchwały.

§ 3. Ustala się następujące działania na terenie Obszaru w zakresie czynnej ochrony ekosystemów:

- 1) zachowanie i ochrona zbiorników wód powierzchniowych naturalnych i sztucznych, utrzymanie meandrów na wybranych odcinkach cieków;
- 2) zachowanie śródpolnych i śródleśnych torfowisk, terenów podmokłych, oczek wodnych, polan, wrzosowisk, muraw, niedopuszczenie do ich uproduktywnienia lub też sukcesji;
- 3) utrzymanie ciągłości i trwałości ekosystemów leśnych;
- 4) zachowanie i ewentualne odtwarzanie lokalnych i regionalnych korytarzy ekologicznych;
- 5) ochrona stanowisk chronionych gatunków roślin, zwierząt i grzybów;
- 6) szczególna ochrona ekosystemów i krajobrazów wyjątkowo cennych, poprzez uznawanie ich za rezerwaty przyrody, zespoły przyrodniczo-krajobrazowe i użytki ekologiczne;
- 7) zachowanie wyróżniających się tworów przyrody nieożywionej.

§ 4. 1. Na Obszarze zakazuje się:

- 1) zabijania dziko występujących zwierząt, niszczenia ich nor, legowisk, innych schronień i miejsc rozrodu oraz tarlisk, złożonej ikry, z wyjątkiem amatorskiego polowu ryb oraz wykonywania czynności związanych z racjonalną gospodarką rolną, leśną, rybacką i łowiecką;
- 2) likwidowania i niszczenia zadrzewień śródpolnych, przydrożnych i nadwodnych, jeżeli nie wynikają one z potrzeby ochrony przeciwpowodziowej i zapewnienia bezpieczeństwa ruchu drogowego lub wodnego lub budowy, odbudowy, utrzymania, remontów lub naprawy urządzeń wodnych;

- 3) dokonywania zmian stosunków wodnych, jeżeli służą innym celom niż ochrona przyrody lub zrównoważone wykorzystanie użytków rolnych i leśnych oraz racjonalna gospodarka wodna lub rybicka;
- 4) likwidowania naturalnych zbiorników wodnych, starorzeczy i obszarów wodno-błotnych;

2. Zakazy, o których mowa w ust. 1 nie dotyczą:

- 1) terenów objętych ustaleniami studium uwarunkowań i kierunków zagospodarowania przestrzennego gmin oraz miejscowych planów zagospodarowania przestrzennego, dla których przeprowadzona ocena oddziaływania na środowisko wykazała brak znacząco negatywnego wpływu na ochronę przyrody obszaru chronionego krajobrazu;
- 2) terenów objętych ustaleniami projektów planów zagospodarowania przestrzennego lub projektów studiów uwarunkowań i kierunków zagospodarowania przestrzennego, dla których przeprowadzona strategiczna ocena oddziaływania na środowisko wykazała brak znacząco negatywnego wpływu na ochronę przyrody obszaru chronionego krajobrazu;
- 3) realizacji przedsięwzięć mogących znacząco oddziaływać na środowisko, dla których procedura dotycząca oceny oddziaływania na środowisko wykazała brak znacząco negatywnego wpływu na ochronę przyrody obszaru chronionego krajobrazu;
- 4) ustaleń warunków zabudowy dla zabudowy mieszkaniowej jednorodzinnej i zabudowy zagrodowej oraz obiektów i urządzeń budowlanych niezbędnych do jej użytkowania, pod warunkiem zapewnienia minimum 30% powierzchni biologicznie czynnej na danym terenie.

§ 5. Nadzór nad Obszarem sprawuje Marszałek Województwa Świętokrzyskiego.

§ 6. Traci moc Rozporządzenie Nr 89/2005 Wojewody Świętokrzyskiego z dnia 14 lipca 2005r. w sprawie obszarów chronionego krajobrazu (Dz. Urz. Woj. Świętokrzyskiego Nr 156, poz. 1950), Rozporządzenie Nr 9/2008 Wojewody Świętokrzyskiego z dnia 25 sierpnia 2008r. o zmianie rozporządzenia w sprawie obszarów chronionego krajobrazu (Dz. Urz. Woj. Świętokrzyskiego Nr 189, poz. 2515) oraz Rozporządzenie Nr 17/2009 Wojewody Świętokrzyskiego z dnia 28 stycznia 2009r. zmieniające rozporządzenie w sprawie obszarów chronionego krajobrazu (Dz. Urz. Woj. Świętokrzyskiego Nr 42, poz. 629).

§ 7. Uchwała wchodzi w życie po upływie 14 dni od dnia ogłoszenia w Dzienniku Urzędowym Województwa Świętokrzyskiego.

Przewodniczący Sejmiku

Tadeusz Kowalczyk

Załącznik Nr 1 do Uchwały Nr XXXV/617/13
Sejmiku Województwa Świętokrzyskiego
z dnia 23 września 2013 r.

Opis granic Obszaru Chronionego Krajobrazu Doliny Kamiennej

OChKDK obejmuje dolinę rzeki Kamienna od doliny rz. Kamionki w Suchedniowie po Baltów oraz kompleks Lasów Ilżeckich.

Północna granica OChKDK bierze początek w Skarżysku-Kościelnym i biegnie generalnie w kierunku wschodnim północną granicą województwa świętokrzyskiego. Począwszy od styku granic obrębów Skarżysko-Kościełne, Grzybowa Góra i Jagodne, granicą obrębu Jagodne, do styku z północną granicą województwa świętokrzyskiego i dalej z tą granicą, aż do styku granic gmin Baltów i Tarłów z granicą województwa w przysiółku Przemiarki. Tutaj granica OChKDK, odchodząc od granicy województwa, zmienia kierunek na południowo - wschodni, przecina dolinę rz. Kamiennej i biegnąc po granicy gminy Baltów zgodnie z jej przebiegiem skręca na zachód. W okolicach Maksymilianowa granica OChKDK skręca na południowy zachód biegnąc po wschodniej i południowej granicy gminy Bodzechów (przecinając ponownie dolinę Kamiennej i drogę Ostrowiec Świętokrzyski – Sandomierz), aż do granicy z gminą Waśniów. Dalej granicą tą biegnie do jej styku z granicami obrębów Worowice, Kraszków i Truskolasy w gm. Sadowie i zachodnimi granicami obrębów: Worowice, Garbacz, Zajączkowice, Waśniów, południowymi granicami obrębów: Pękosławice, Prusinowice, południowo-zachodnią granicą obrębu Boleszyn, zachodnimi granicami obrębów: Szeligi oraz Kalków w gm. Pawłów, biegnie obierając kierunek ściśle północny. We wsi Jabłonna zmienia kierunek na zachodni biegnąc zgodnie z południowymi granicami obrębów Jabłonna, Styków i Kuczów w gm. Brody. W Kuczowie granica skręca na północ i biegnie zachodnimi granicami obrębów Kuczów i Dziurów, a następnie biegnie wzdłuż zachodniej granicy obrębu Adamów dochodzi do skrzyżowania drogi Starachowice-Lubienia. Północną stroną tej drogi kieruje się na zachód w stronę zabudowań Starachowic i omijając hałdy pohutnicze dochodzi do granicy gm. Wąchock. Granicą tą biegnie generalnie na zachód, dochodzi do obrębu Marcinków i biegnie po jego wschodniej i południowej granicy. Następnie biegnąc południową granicą obrębu Majków przecina drogę Wąchock – Skarżysko – Kamienna, skąd kieruje się na południe biegnąc fragmentem granicy gminy Suchedniów, a następnie granicą miasta Suchedniów dochodzi do drogi Suchedniów – Wąchock, przecina ją i dalej biegnąc wzdłuż jej północnej strony, otaczając od południa zabudowania Suchedniowa – ul. Langiewicza, kieruje się na zachód dochodząc do linii kolejowej Skarżysko-Kamienna – Kielce. Tam skręca na południe i wzdłuż jej wschodniego nasypu biegnie do południowego cypla granicy m. Suchedniów. Następnie granicą tą biegnie do drogi Skarżysko-Kamienna – Kielce, wzdłuż której gwałtownie skręca na północ dochodząc do ostatnich zabudowań w Suchedniowie ul. Warszawskiej, gdzie ok. 400 metrowym odcinkiem skręca na wschód, a następnie na północny wschód biegnąc drogami lokalnymi do styku północnej granicy gminy Suchedniów z gminą Skarżysko – Kamienna. Potem ponownie skręca na wschód i dalej po w/w granicy, kilkakrotnie załamując się przecina drogę Skarżysko – Kamienna – Wąchock. Stąd zachodnią granicą obrębów: Majków i Michałów dochodzi do korytarza rz. Kamienna w Skarżysku Kamienna, a następnie otaczając miasto oraz obręb Skarżysko – Kościełne biegnie ich granicą wschodnią na północny wschód osiągając punkt styku trzech obrębów w gm. Skarżysko – Kościełne, gdzie zamyka się granica OChKDK.

Z opisanego obszaru wyłącza się teren miasta Ostrowiec – Świętokrzyski zgodnie z jego administracyjną granicą.

Załącznik nr 2
do Uchwały nr XXXV/617/13
Sejmiku Województwa Świętokrzyskiego
z dnia 23 września 2013 r.

