

Tarihi kentler için yeni yaşam

Açıklamalı tarihi kentsel
peyzaj yaklaşımı



‘Somut ve somut olmayan kültürel miras, toplumsal uyumun kaynaklarıdır, çeşitliliğin sebebi, yaratıcılığın, inovasyonun ve kentsel yenilemenin itici gücüdür: Bu güçten yararlanmak için daha fazla çaba göstermeliyiz.’

– Irina Bokova, UNESCO Genel Direktörü, Dünya Kentsel Forumu’ndaki konuşmasından (Napoli, 2012)





Plaza Grande, Quito (Ecuador). Fotograf. Randal Sheppard



Kentsel miras, kentsel alanların yaşanabilirliğini artırmada kilit öneme sahip bir kaynaktır. Değişmekte olan küresel çevrede ekonomik kalkınmayı ve toplumsal uyumu teşvik eder. Bu kitapçık, daha fazla insanı koruma çabalarına dahil olmaya, farkındalık seviyesini yükseltmeye ve yenilikçi çözümler peşinde koşmaya davet ediyor. Kentin kamu, özel ve sivil toplum sektörlerini etkin bir şekilde devreye sokarak, kenti hem tarihi hem de çağdaş yönleriyle daha iyi korumak ve tanıtır hale getirmek mümkün olabilir.

Tarihi Kentssel Peyzaj

Kentsel miras, kentlerimizin hem bugünü hem de geleceği açısından yaşamsal öneme sahiptir. Somut ve somut olmayan kültürel miras, toplumsal uyumun kaynaklarıdır, çeşitliliğin sebebi, yaratıcılığın, inovasyonun ve kentsel yenilemenin itici gücüdür.

Herhangi bir tarihi kentsel çevreyi anlamak ve yönetmek için kentin sabit bir anıt ya da bir binalar topluluğu değil de onu şekillendirmiş olan ve şekillendirmeye devam eden ekonomik, toplumsal ve kültürel çevrelerdeki dinamik güçlerin nesnesi olduğunu kabul etmek gerekir. Bu kitapçıkta, tarihi bağlam ile kalkınmanın birbiriyle etkileşime girip bu etkileşimden karşılıklı olarak rollerini ve anlamlarını güçlendirmiş olarak çıkabilecekleri savunulmaktadır.

UNESCO'nun tarihi kentsel alanların yönetimine yaklaşımı bütüncüdür; kentsel mirasın korunması hedefleri ile toplumsal ve ekonomik kalkınma hedeflerine bütünleşik olarak yaklaşır. Bu yöntem, kentsel mirası kentlerin kalkınmasında toplumsal, kültürel ve ekonomik bir değer olarak görür.

Tarihi Kentssel Peyzaja İlişkin Tavsiye Kararı, 10 Kasım 2011'de UNESCO Genel Konferansı'nda kabul edilmiştir. Tarihi kentsel peyzaj yaklaşımı, fiziki çevrenin korunmasının ötesine geçerek, somut ve somut olmayan tüm nitelikleri de dahil olmak üzere, insanın yaşadığı çevrenin bütününe odaklanmaktadır. Bu yaklaşım mevcut yapı çevre, somut olmayan kültürel miras, kültürel çeşitlilik, sosyo-ekonomik ve çevresel etmenlerin yanı sıra yerel toplumsal değerlerini de hesaba katarak, planlamanın ve tasarım müdahalelerinin sürdürülebilirliğini artırmayı amaçlamaktadır.

Tarihi kentler baskı altında



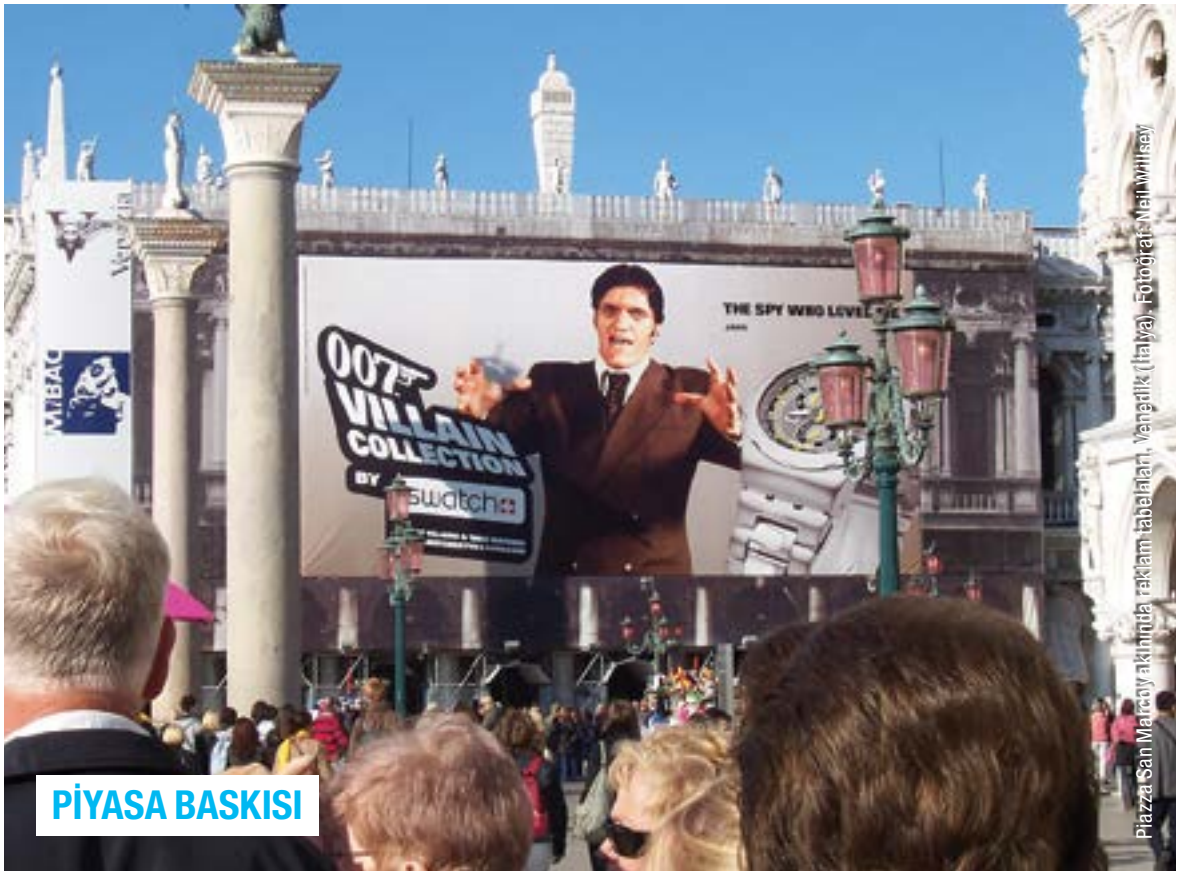
İKLİM DEĞİŞİKLİĞİ

Pakistan'da sel. Fotoğraf: © UN photo/WFP/Amjad Jamal



KENTLEŞME

Çin'de yıkım. Fotoğraf: triplefive/drew



Piazza San Marco'daki raklam tabelaları, Venedik (İtalya). Fotoğraf: Neil Willmsey

PIYASA BASKISI



Akropolis, Athina. Fotoğraf: Börkur Sigurbjörnsson

KİTLE TURİZMİ



Istanbul'da tramvay (Türkiye). Fotoğraf: Scott Dexter.

Yeni bir dengeye doğru

Tarihi kentsel peyzaj yaklaşımı kenti zamanda ve mekânda bir süreklilik olarak görür ve yorumlar. Sayısız insan topluluğu kentlere izlerini bırakmış ve bugün de bırakmaya da devam etmektedir.

Tarihi kentsel peyzaj yaklaşımı, kültürel çeşitliliği ve yaratıcılığı insani, toplumsal ve ekonomik kalkınmanın temel değerlerinden biri olarak kabul eder. Kenti, tarihi korumanın gettoları haline dönüşen ayrılmış konservasyon alanları halinde bölgelere ayırma yöntemine bir alternatif oluşturur. UNESCO bu amaçlarla çevresel, toplumsal, kültürel kaygıların planlama ve tasarım süreçleriyle bütünleşmesini ve kentsel kalkınmanın hayata geçmesini desteklemek için kent yönetimleriyle çalışır.

Birçok kentte bu yaklaşımla çok olumlu ve cesaretlendirici sonuçlar alınmıştır. Her yerel durum için kentsel mirasın korunması ile, ekonomik kalkınma, kentin işlevselliği ve yaşanabilirliği arasında bir denge kurulmuştur. Böylelikle kentin doğal ve kültürel kaynakları gelecek nesiller için sürdürülebilir şekilde geliştirilirken bugünkü sakinlerin ihtiyaçlarına da cevap verilebilmiştir.

Farklı yaklaşımlar –kültürel miras, ekonomik, çevresel ve sosyo-kültürel açılardan- birbiriyle gelişmez; bunlar birbirini tamamlar ve uzun vade başarısı, bunların birbirleriyle ilişki içinde olmalarına bağlıdır.

“Lyon kenti, gündüz (renkler) ve gece (aydınlattılar) ortamlarında kentsel atmosferi kullanarak tarihi olayların yeniden sahnelendiği gösterilere yatırım yaptı. Bunun için her sene düzenlenen ışık festivali gibi özel etkinlikler ve Rhône Nehri kıyısında motorlu araç trafiğine kapalı 5 km’lik bir alanı da kapsayan 10 hektarlık bir kentsel rekreasyon parkı hayata geçirildi.” – Bruno Delas, Proje Yöneticisi, “Lyon’un Tarihi Alanı” Projesi.



Fotoğraf: Fanny



Fotoğraf: Retinafunk

“Kanallar kentin damarlarıdır, her türlü zenginlik Amsterdam’a bu damarlardan gelmiştir. Bir sürü insan, ürün, sermaye ve fikir kente kanallar yoluyla girmiştir. Hâlâ dünyanın her yanından insanların buraya geliyor olması anlaşılır bir durumdur: Amsterdam günümüzde 178 millete evsahipliği yapmaktadır. Kanal mahallesinin gücünün sakinlerinin dinamizminden kaynaklanması da anlaşılır bir durumdur.” – Boudewijn Oranje, Amsterdam merkez ilçesinin Kültürel Miras ve Mali İşler’den sorumlu Belediye Meclisi Üyesi

“Quito’da kentsel yenileme çalışmaları belediye, özel sektör ve uluslararası yardım kuruluşları arasındaki işbirliği sayesinde hız kazandı: sokak ve meydanların sağlıklılaştırılması, kiliselerin ve sokak cephelerinin renovasyonu, sokak aydınlatmasının iyileştirilmesi vs. Bunlara ek olarak, kamusal kullanım için bisiklet planı da dahil olmak üzere yeni ulaşım modelleri yürürlüğe kondu.” – Büyükelçi Horacio Sevilla Borja



Fotoğraf: Alex Horack



Fotoğraf: Adam Jones

“Geleneksel bina yapım yöntem ve malzemeleri, inşaat sektöründeki iş imkânları ve Fes’in seramik üreticilerinin işleri üzerine bir çalışma yürütülmüş, bunun sonucunda Geleneksel İnşaat Ticareti Eğitim Enstitüsü (Training Institute for the Traditional Building Trade / IFBMT) kurulmuştur. Bu sayede dünyanın çeşitli ülkelerinden gelen öğrenciler ve profesyoneller bölgede mimari mirasın korunmasından sorumlu kişilerle işbirliği yapmaya devam etmektedir.” – Xavier Casanovas, RehabiMed’de görevli

Kentin katmanları

Tarihi kentsel peyzaj oluşumu, kültürel ve doğal değerlerin zaman içinde katmanlar halinde birikip birbirine geçmesinin sonucudur. 'Tarihi kent merkezi' kavramının ötesinde, daha geniş bir kentsel bağlamı ve onun coğrafi yerleşimini kapsar.

KÜLTÜREL PRATİKLER

YAPILI ÇEVRE

ALTYAPILAR

ÇEŞİTLİLİK VE KİMLİK

Kent nasıl dengeli bir ekosistem haline gelebilir?

Gelecek nesiller kentsel hayatın devamlılığının sağlanmasına ne şekilde katılabilir?

JEOMORFOLOJİ

Kentlerde iklim dayanıklılığını sağlamak için, eylem ve planlama mevzuatının bir arada çalışması nasıl sağlanabilir?

Kentsel koruma, yoksullar ve dışlanmış kesimler de dahil olmak üzere, yerel halkın ihtiyaçlarına hizmet edebilir mi?

KENTSEL YAPILAR

EKONOMİK SÜREÇLER

TOPOĞRAFYA

AÇIK ALANLAR

TOPLUMSAL DEĞERLER

HİDROLOJİ

Tarihi kentsel peyzajın yönetimi için hangi yeni mali araçlara ihtiyaç vardır?

Kentleri markalaştırmak için kimliklerini koruyup geliştirebilir miyiz?

Kentsel koruma, verimliliğin ve sosyoekonomik kalkınmanın yeni yollarını nasıl teşvik edebilir?

Tarihi kentsel peyzaj yaklaşımından yararlanmak

Eğer doğru şekilde ele alınırsa kentsel miras; turizm, ticari kullanım, daha yüksek arsa ve emlak değerleri aracılığıyla sosyo-ekonomik kalkınmanın katalizörü olarak rol oynayabilir. Böylece kültür varlıklarının bakımı, restorasyonu ve rehabilitasyonu için de gerekli kaynaklar sağlanmış olur.

Kentsel miras alanları, tarihi kültürel önemi olmayan herhangi bir bölgeden çok daha fazla gelir üretir. Dünya çapında tanınan anıt ve sit alanlarına yakınlık genellikle lüks hizmet sektörü işletmeleri ile prestiji ve saygınlığı yüksek yerler için daha çok para ödemeyi göze almış üst gelir düzeyine sahip sakinleri kendine çeker. Bu durum arsa ve emlak değerlerine de yansır.

Dünya Miras Listesi'ne girmiş 250'yi aşkın tarihi kent, -yalnızca turizm ve buna bağlı ürün ve hizmetler aracılığıyla değil, diğer işlevler aracılığıyla da- hem yerel hem de ulusal ölçekte oldukça önemli sosyo-ekonomik faydalar sağlamaktadır. Örneğin Salzburg (Avusturya) ülke nüfusunun yalnızca yüzde 6'sını barındırırken, net ekonomik üretimin yüzde 25'ini sağlamaktadır.

Kentsel miras bölgelerinde yapılı çevrenin kontrolünü ve denetimini sağlayan yönetmelikler daha fazla ve/veya daha sıkı olduğu için gelişmiş bir yönetime ihtiyaç vardır, bunlar iyi uygulandığı takdirde kentsel planlama ve tasarım alanlarında da gelişmeye yol açarlar. Bu durum ise yatırımcıların uzun vadeli yatırımlarının geleceği konusundaki güvenini artırır.



**GÜÇLENDİRİLMİŞ
YER ALGISI**



**DAHA FAZLA LÜKS
HİZMET SEKTÖRÜ
İŞLETMESİ**



**DAHA YÜKSEK ARSA
VE EMLAK DEĞERLERİ**



**ANITLARDA BAKIM,
RESTORASYON VE
REHABİLİTASYON
GİRİŞİMLERİ İÇİN
DAHA YÜKSEK
GELİRLER**



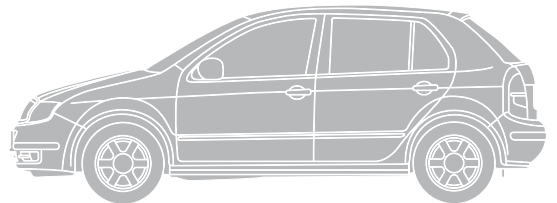
**KENTSEL PLANLAMA
VE TASARIMDA
GELİŞME**



TURİZM

Uygulamada tarihi kentsel peyzaj yaklaşımı

1. Kentin doğal, kültürel ve insani kaynaklarının tam bir değerlendirmesi yapılmalı;
2. Konservasyon amaç ve eylemlerini belirlemek için katılımcı planlamaya ve paydaşların görüşlerine başvurulmalı;
3. Kentsel mirasın sosyo-ekonomik baskılara ve iklim değişikliğinin etkilerine karşı dayanıklılığı belirlenmeli;
4. Kentsel miras değerleri ile bu mirasın kırılma/hassasiyet durumu, kentsel gelişmeye dair genel perspektif içinde değerlendirilmeli;
5. İyi yönetimi de içerecek şekilde, konservasyon ve kalkınma politika ve eylemlerine öncelik verilmeli;
6. Uygun işbirlikleri (kamu sektörü-özel sektör) ve yerel yönetim çerçeveleri tesis edilmeli;
7. Farklı aktörler arasında, değişik etkinliklerin koordinasyonunu sağlayacak mekanizmalar geliştirilmelidir.

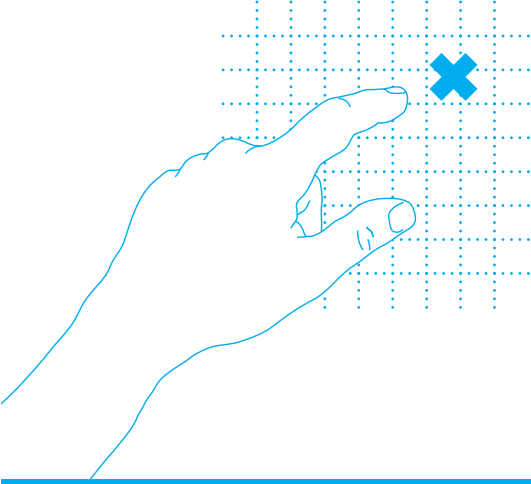


ESKİ + YENİ

ARABALAR + BİSİKLETLER

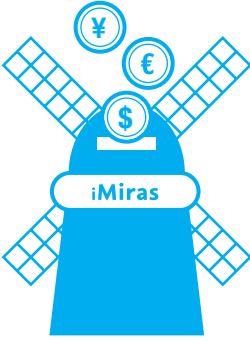
BİLGİ VE PLANLAMA ARAÇLARI

TOPLUMSAL KATILIM ARAÇLARI

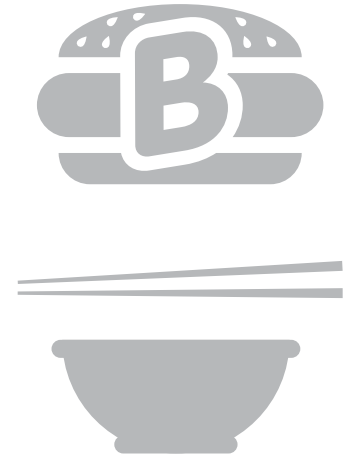


İKTİSADİ ARAÇLAR

DÜZENLEYİCİ SİSTEMLER



BUNLARIN KARIŞIMI



TURİSTLER + YERİN SAKİNLERİ

KÜRESEL MARKALAR + YEREL İŞLETMELER



Fotoğraf: Paul Morell.

Stadsherstel Paramaribo

www.sges.heritagesuriname.org / www.stadsherstel.nl

İKTİSADİ ARAÇLAR

DÜZENLEYİCİ SİSTEMLER

Stadsherstel Paramaribo 2011 yılında, Stichting Gebouwd Erfgoed Suriname (2002'den bu yana UNESCO Dünya Mirası alanı olan Paramaribo Tarihi Kent Merkezi'nin alan yönetiminden sorumlu kuruluş) ve Surinam'ın en büyük özel bankası olan De Surinaamsche Bank tarafından bir vakıf olarak kuruldu. Stadsherstel Amsterdam, bu Güney Amerika ülkesinin başkenti Paramaribo'nun yapı mirasının yeniden geliştirilmesi ve korunması

için söz konusu Surinamlı girişime destek ve danışmanlık sağlamakta, ayrıca girişimle yoğun şekilde birlikte çalışmaktadır. Bu kamu-özel sektör işbirliği, sürdürülebilir ve ticari olarak uygulanabilir restorasyon ve yönetim aracılığıyla sur içi bölgesinde yaşamak ve çalışmak arasındaki dengeyi yeniden kurmayı amaçlamaktadır. İşletmeler ve bankalar, hisselerini dağıtarak makul bir kâr payıyla yatırım yapabilirler.

Play the City Istanbul

www.playthecity.nl

BİLGİ VE PLANLAMA ARAÇLARI

Play the City Vakfı, önceden belirlenmiş karmaşık bir kentsel sorunun kurallarını ve kısıtlamalarını test etmek ve paydaşlarla birlikte tasarım geliştirmek üzere ciddi oyun anlayışını “kent yapma” kavramıyla buluşturmaktadır. Çıkarların büyük ve çekişmeli olduğu durumlarda kent oyunları, tasarımcıları yalnızca temsilcilerin gerçek zamanlı etkileşiminden doğabilecek bilgilerle besler. Play the City çeşitli uluslararası kentsel soruları ele alan kent oyunları tasarlamaktadır. Aynı zamanda toplulukların oluşmasına

TOPLUMSAL KATILIM ARAÇLARI

yardımcı oluyor, dijital kentleşme araçları geliştiriyor ve ciddi oyunlar aracılığıyla kentsel gelişme için stratejiler üretiyor. Bu oyunlardan biri İstanbul’da oynandı; oyun, zaten çok yoğun nüfusa sahip ve deprem tehdidi altındaki büyük kente yeni gelen çok sayıdaki insanın nasıl yerleştirileceği sorusuna odaklanmıştı. Katılımcılar Belediye Başkanı rolünü “oynarken”, kentsel sorunu nasıl ele alacaklarını ifade etmek için radyo frekanslı tanıma (RFID) teknolojili toplu taşıma kartlarını kullandılar.



İYİ UYGULAMA

Fotoğraf: Gokhan Yorgo.

İYİ UYGULAMA



Fotoğraf: Rafe Copeland.

Ushahidi

www.ushahidi.com

BİLGİ VE PLANLAMA ARAÇLARI

Ushahidi, Kenya'da kurulmuş, kâr amacı gütmeyen başarılı bir şirket olup bilgi toplama, görselleştirme ve etkileşimli haritalama için ücretsiz ve açık kaynak kodlu yazılımlar geliştirme konusunda uzmanlaşmıştır. Ushahidi bilginin demokratikleşmesini, şeffaflığın artmasını ve hikâyelerini paylaşmak isteyen bireylerin önüne çıkan engelleri azaltmayı amaçlayan araçlar üretir. Bu araçlardan biri olan Inherity isimli mobil

TOPLUMSAL KATILIM ARAÇLARI

uygulama, kültürel mirası yerel topluluklara ve ziyaretçilere bir yardım eli uzatma imkânı vererek korumayı amaçlamaktadır. Kullanıcılar, değerli olduğunu düşündükleri en küçük somut kültürel miras eserini bile kaydedip, eserin fotoğrafını çekerek bir haritaya yerleştirebiliyorlar. Eser bir çömlek parçası kadar küçük olabileceği gibi bir kale kadar büyük de olabiliyor.

The High Line

www.thehighline.org

TOPLUMSAL KATILIM ARAÇLARI

İKTİSADİ ARAÇLAR

High Line Manhattan'ın Batı Yakası'ndaki sokakların üzerinden geçen, yerden yükseltilmiş, yük trenleri için kullanılmış tarihi bir demiryolu hattının üzerinde inşa edilmiş bir parktır. Park New York Belediyesi'ne aittir ve Friends of High Line (High Line Dostları) kuruluşu tarafından işletilmektedir. 1999 yılında mahallenin sakinleri tarafından kurulan Friends of High Line, yapının yıkım tehdidi altında olduğu bir dönemde, korunması

ve dönüştürülmesi için mücadele etmiştir. Kuruluş, parkın bakımını, işletmesini ve kamusal programını yürütmenin yanı sıra parkın yıllık işletme giderlerinin yüzde 90'ından fazlasını sağlayan, vazgeçilemez özellikteki özel bağışları toplamak üzere çalışmaktadır. Her yıl High Line'ı ziyaret eden 3 milyonu aşkın insan, eskiden terkedilmiş haldeki bu endüstriyel alanı yeniden canlandırmıştır.



Fotoğraf: John Dalton.

İYİ UYGULAMA

Önerilen okumalar

Tarihi Kentsel Peyzaja İlişkin Tavsiye Kararı,
UNESCO, 10 Kasım 2011

→ [http://www.unesco.org.tr/dokumanlar/somutkultureliras/
Peyzaj%20Tavsiye%20Karari.pdf](http://www.unesco.org.tr/dokumanlar/somutkultureliras/Peyzaj%20Tavsiye%20Karari.pdf)

Kent profesyonelleri için rehber “Hepimiz İçin Tarihi Mahalleler; sürdürülebilir yeniden canlandırma için sosyal ve insani bir yaklaşım”,

UN-HABITAT ve UNESCO, 2008

→ [http://www.unhabitat.org/downloads/
docs/10362_1_594123.pdf](http://www.unhabitat.org/downloads/docs/10362_1_594123.pdf)

Tarihi Kentleri Yönetmek,

World Heritage Papers No.27, UNESCO, Paris, 2010

→ <http://whc.unesco.org/en/series/27/>

Dünya Mirası Kentler İçin İşlilikleri: Sürdürülebilir Kentsel Kalkınma İçin Bir Yönlendirici Olarak Kültür.

Urbino Atölyesi'nin Bildirileri, Kasım 2002,

World Heritage Papers No.9, UNESCO, Paris, 2004.

→ <http://whc.unesco.org/en/series/9/>

Yasal uyarı

Bu doküman yalnızca bilgi amaçlı olarak dağıtılmakta olup, ne Tarihi Kentsel Peyzaja İlişkin Tavsiye Kararı'nı (2011) tercüme etmeyi ne de onu tamamlamayı amaçlamaktadır.

Bu broşürün tamamında kullanılan tanımlamalar ve malzemelerin sunumları, hiçbir bir şekilde UNESCO'nun herhangi bir ülkenin, bölgenin, şehrin, alanın ya da bunların yetkililerinin yasal statüsü veya yine bunların sınırlarının belirlenmesi hakkındaki herhangi bir fikir beyanını kapsamamaktadır.

Bu çeviri Kültürel Mirası Koruma Derneği (KMKD) tarafından yapılmış, 2018 yılında yayınlanmıştır.



Özgün İngilizce metin, 2013 yılında Birleşmiş Milletler Eğitim Bilim ve Kültür Örgütü (United Nations Educational, Scientific and Cultural Organization / UNESCO) tarafından yayımlanmıştır.

7 place de Fontenoy, 75352 Paris 07 SP, Fransa

Özgün Başlık: New Life for Historic Cities



Tarihi Phnom Penh'nin cazibesi ve kaosu (Kamboçya). Fotoğraf: Jonas Hansel.

Kentler dinamik organizmalardır. Dünya üzerinde kendi 'özgün' karakterini korumuş tek bir 'tarihi' kent bile bulunmaz: Bu kavramın kendisi zaten hareketli bir hedeftir, toplumla birlikte deęişmeye mahkûmdur. Tarihi kentsel peyzajı korumak için, başta kenti yöneten kamu yetkilileri ile kentte faaliyet gösteren müteahhitler ve girişimciler arasında olmak üzere, kentsel arenanın farklı aktörleri arasında stratejik ve dinamik ittifaklar kurulmalıdır.

