

LISTE DU PATRIMOINE MONDIAL

Malbork (Pologne)

N° 847

Identification

<i>Bien proposé</i>	Le château de l'Ordre teutonique de Malbork
<i>Lieu</i>	Voïvodie d'Elblag
<i>Etat Partie</i>	République de Pologne
<i>Date</i>	19 juillet 1996

Justification émanant de l'Etat Partie

Le château de Malbork est une composition architecturale cohérente qui, dans sa globalité, est porteuse d'une valeur artistique et historico-scientifique immense. Les ensembles d'édifices individuels au sein du complexe constituent également des monuments architecturaux très importants.

Dans sa configuration du 13^{ème} siècle, le château haut est un élément-clé du processus de développement du château teutonique classique, à quatre ailes, et allie les fonctions d'une fondation monastique à celles d'une structure défensive. Développé dans une large mesure pendant l'édification du château de Malbork, ce modèle engendra toute une série de châteaux teutoniques en Prusse, à la fin du 13^{ème} siècle et au cours du 14^{ème}. L'architecture défensive européenne contemporaine ne possède aucun équivalent de ce type de château.

Une entreprise tout aussi ambitieuse, faisant cependant appel aux meilleures traditions des chapelles de château européennes (par exemple, la Sainte-Chapelle à Paris), consista à ajouter au château haut de Malbork la chapelle à deux niveaux pendant la première moitié du 14^{ème} siècle. Ce presbytère, situé à l'extrémité est de l'édifice, dépasse les limites initiales du château. L'association de ces deux parties, ainsi que la division architecturale de la section est de la chapelle, ont exigé un haut niveau de sophistication et témoignent d'un grand talent artistique architectural.

Le palais des Grands Maîtres, installé dans le château moyen, mérite une attention particulière. Le système structurel de la Tour Résidentielle, l'excellence de l'agencement fonctionnel, la forme des espaces intérieurs, la nature des voûtes et la

luminosité dispensée par de nombreuses et immenses fenêtres n'ont aucun équivalent dans l'architecture résidentielle de l'Europe médiévale. Le Grand Réfectoire du château moyen constitue une autre structure de valeur exceptionnelle, même à une échelle globale. Ceci provient des superbes systèmes de proportions et de la forme artistique novatrice des voûtes, soutenues par de fines colonnes. Il s'agit de l'un des intérieurs séculiers les plus élégants et les plus majestueux qu'ait pu produire l'architecture gothique européenne.

Les qualités esthétiques et architecturales du château de Malbork sont rehaussées par l'emplacement exceptionnellement pittoresque de ce dernier, sur les rives du fleuve Nogat.

Critères i, ii et iv

On s'accorde généralement à dire que le château de Malbork est une oeuvre architecturale unique. Nombre des méthodes utilisées par ses constructeurs pour gérer les problèmes techniques et artistiques (notamment la conception et la construction des éléments voûtés et des portails ainsi que l'utilisation de la sculpture architecturale) ont fortement influencé non seulement les châteaux de l'Ordre teutonique édifiés par la suite, mais également d'autres édifices gothiques bâtis dans une large partie du nord-est de l'Europe. Ce château est donc incontestablement l'un des exemples les plus importants d'Europe en termes d'architecture gothique en briques.

Critère ii

Le château de Malbork fut édifié de sorte à utiliser le riche répertoire de l'architecture défensive médiévale, à une échelle exceptionnellement large. Parallèlement, il fit office de centre administratif, militaire et économique à l'architecture parfaitement agencée, non seulement pour l'important Ordre teutonique dont les ramifications couvraient l'Europe entière mais également pour le puissant état qu'il fonda en ces lieux. Ce fut également la résidence officielle du Maître de l'Ordre, par ailleurs chef d'état. Si l'on considère toutes ces fonctions, le château peut être reconnu en tant que création unique et inégalée dans l'architecture gothique européenne.

Critères iii et iv

En tant que siège principal du pouvoir de l'Ordre teutonique (premier exécutant du concept des Croisades en Europe de l'Est), du baptême forcé des peuples baltes et de la colonisation de leurs territoires tribaux, Malbork est la manifestation matérielle majeure de ces actes, dont le rôle dans l'histoire de l'Europe fut primordial. Ce château fut le témoin de nombre d'événements politiques, économiques et sociaux de première importance et dont l'influence fut prépondérante pour l'Europe médiévale.

Pendant deux cents ans, à partir du 18^{ème} siècle, le château de Malbork est resté l'un des principaux pôles de fascination de l'Europe pour l'histoire médiévale et ses vestiges matériels. Il a également fait l'objet d'activités scientifiques et de

conservation ayant contribué de façon exceptionnelle au développement des approches en matière de recherche et de conservation relative à l'architecture médiévale européenne, notamment l'approche interdisciplinaire de la conservation, la mise au point de méthodes d'échantillonnage pour les matériaux de construction et l'utilisation de techniques d'enregistrement graphique, archéologique et photographique. Nombre de techniques artisanales et artistiques oubliées furent ainsi redécouvertes. Dans ce sens, le château de Malbork est également un monument historique pour la conservation même, à la fois par son aspect social et en tant que discipline artistique et scientifique, au travers d'œuvres de praticiens distingués tels que, entre autres, F. Gilly, K.-F. Schinkel, F. von Quast, C. Steinbrecht et B. Schmid.

L'édification du château de Malbork est liée à la conversion au christianisme des derniers peuples païens d'Europe, par l'intermédiaire d'une croisade. De même, l'édifice est devenu un exemple exceptionnel de la relation existant entre les générations les plus récentes et le passé. Dans ce contexte, le château reflète la tendance visant à percevoir l'histoire et ses monuments en tant qu'instruments au service des idéologies politiques, comme par exemple les idées de la société civique de Von Schon, les concepts impériaux de Wilhelm II et le chauvinisme du Troisième Reich. Il est donc également devenu un monument historique associé de façon unique aux idées, croyances et événements dont la portée et la signification historique générale étaient immenses.

Critère vi

Catégorie de bien

En termes de catégories de biens culturels, telles qu'elles sont définies à l'article premier de la Convention du Patrimoine mondial de 1972, il s'agit d'un *monument*.

Histoire et Description

Histoire

Malbork (Marienburg en allemand) se trouve au sud-ouest d'un territoire peuplé depuis des temps préhistoriques par les Prussiens (Pruzzi), tribu d'origine balte qui vécut dans le paganisme jusqu'au 13^{ème} siècle. Au sud, se trouve l'état de Pologne qui adhère au christianisme au 10^{ème} siècle. Peu concluantes, les missions organisées par les souverains polonais pour convertir les Prussiens au christianisme vont conduire au martyre de saint Adalbert (997) et de saint Bruno (1009). Au début du 12^{ème} siècle, une intensification des activités missionnaires polonaises aboutit à des incursions prussiennes dévastatrices en territoire polonais. En 1215, le pape Innocent III crée un évêché missionnaire auprès des Prussiens et, deux années plus tard, son successeur Honorius III décrète qu'une

croisade vers leurs territoires équivaldrait à celles entreprises à destination de la Terre Sainte.

Le prince Conrad de Pologne sollicite l'aide des membres de l'Ordre teutonique et leur octroie des terres en bordure de son territoire. En 1230, l'Ordre s'y établit mais la résistance farouche des Prussiens durera encore pendant un demi-siècle. Profitant de ses excellentes relations avec le Saint Empereur romain Frédéric II, et de son influence au sein de la cour papale, le Grand Maître de l'Ordre (Hermann von Salza) garantit l'attribution de l'ensemble du territoire conquis et l'indépendance par rapport au contrôle ecclésiastique polonais.

Les chevaliers teutoniques font élever de nombreux châteaux dans les territoires saisis, avec une fonction à la fois politique et religieuse. Le château de Malbork, dont les travaux vont débiter peu après 1270, fait partie des plus importants de ceux-ci. Son importance s'accroît considérablement après 1309, lorsque le siège du Grand Maître de l'Ordre y est transféré depuis Venise. Le château bas initial est aménagé pour en faire sa résidence et servir de quartiers administratifs, l'impressionnant palais des Grands Maîtres étant édifié dans son angle sud-ouest. Le Grand Réfectoire sera construit au nord du palais et l'on fermera la face nord du château moyen par une aile abritant l'hôpital et la résidence du commandeur du château tandis que la chapelle du château haut sera agrandie par la chapelle mortuaire des Grands Maîtres dédiée à Sainte-Anne et située sous le nouveau presbytère.

En 1457, lorsque le traité de Torun met fin aux guerres entre la Pologne et l'Ordre teutonique, le château de Malbork passe aux mains de la Couronne Polonaise et sera encore utilisé pendant trois siècles ; sa structure médiévale est alors pratiquement inchangée et il va servir, selon les époques, de quartiers administratifs, d'arsenal central et de résidence royale temporaire. Il subit quelques dégâts au cours des guerres successives de Trente Ans (1618-1648), de la guerre qui opposa la Pologne à la Suède (1655-1660) et de la guerre nordique (1700-1721). Toutefois, sa robuste structure de base resta intacte.

En 1772, suite à la première division de la Pologne (entre l'Autriche, la Prusse et la Russie), le château de Malbork fait partie du royaume de Prusse et il est rapidement modifié afin de servir de caserne. De 1799 à 1803, plusieurs démolitions et ajouts indésirables sont entrepris. Toutefois, un certain nombre d'artistes et d'intellectuels ont commencé à s'intéresser à ce château qui, grâce à leurs pressions, est classé monument historique en 1804. Entamés en 1815, les travaux de conservation se poursuivront jusqu'en 1939.

Le château est en partie détruit à la fin de la Seconde Guerre mondiale, après quoi il se retrouve de nouveau à l'intérieur des frontières de la nouvelle Pologne. Depuis lors, ce monument fait l'objet de campagnes de reconstruction et de restauration permanentes.

Description

Le château de Malbork est situé sur une péninsule, sur la rive droite du fleuve Nogat. La totalité du complexe que composent les édifices et les fortifications couvre 21 ha.

Le château se compose de trois éléments : le château haut, le château moyen et le château bas. Tous les édifices sont faits de briques rouges cuites, matériau de construction prédominant de cette vaste région qui s'étend des Régions Inférieures jusqu'à la Russie intérieure, où la pierre est rare. La pierre est utilisée avec modération à Malbork, principalement à des fins décoratives.

Le *château haut* fut le couvent de l'Ordre teutonique dans la dernière phase. Premier élément du complexe à avoir été construit, il est carré et doté d'une cour centrale. Il abrite les quartiers d'habitation des chevaliers, avec des dortoirs, des réfectoires et des cuisines, ainsi que d'importantes infrastructures de stockage. Attendant, se trouve l'église conventuelle de la Sainte Vierge Marie initialement sise au premier étage de l'aile est et prolongée au-delà du périmètre du château haut par un nouveau presbytère. Son portail principal imposant (la Porte Dorée) conserve encore la majeure partie de son ornementation polychrome d'origine.

Le *château moyen* était le château avant d'origine. Avec le château haut, ils étaient entourés de fortifications composées de murs, de remparts et de douves. Lorsque Malbork devint le siège du Grand Maître de l'Ordre, ce qui avait été essentiellement un terrain d'exercice fut reconfiguré suivant un style soigné ; une nouvelle enceinte à trois côtés fut créée, communiquant avec le château haut par un pont-levis. La porte d'entrée du château haut est surmontée d'un bas-relief représentant un chevalier de l'Ordre à cheval.

Le palais des Grands Maîtres fait une avancée sur le fleuve, sur la face ouest. Cet édifice, ainsi que le Grand Réfectoire adjacent, sont des exemples exceptionnels du haut gothique ; on y distingue des voûtes élégantes et délicates ainsi que de larges fenêtres contribuant à créer une atmosphère empreinte d'espace et de lumière. Cette partie du complexe abrite également l'infirmerie, les quartiers du Grand Komtur (le commandeur militaire du château), ainsi qu'une aile réservée aux hôtes et utilisée par les dignitaires de l'Ordre et chevaliers séculiers en visite au château. Une chapelle, dédiée à Saint-Barthélémy, était à la disposition des visiteurs et des hôtes.

Au 14^{ème} siècle, lorsque l'on procède à des travaux d'agrandissement, un nouveau *château bas* est édifié au nord du complexe existant et les fortifications sont étendues pour défendre la totalité du château. Un portail monumental surmonté d'une tour de garde massive, dans l'aile nord du château moyen, permet d'accéder à l'espace central ouvert du château avant. Les édifices situés dans cette partie étaient les quartiers réservés aux serviteurs de l'Ordre, aux

ateliers, armureries, fonderies de canons et autres services, ainsi qu'à un complexe composé de logements mobiles et fixes (le Karwan). Une chapelle dédiée à Saint-Laurent fut mise à la disposition des habitants du château avant.

L'ensemble est entouré d'un système complexe d'ouvrages défensifs, notamment de gigantesques murs et bastions, de douves et fossés à sec ou remplis d'eau, de remparts en terre et d'étangs (lesquels servaient également à alimenter le château en eau).

Gestion et Protection

Statut juridique

Depuis 1804, le château est un monument historique protégé par *Kabinettsordre* du roi de Prusse (voir la section « Histoire » ci-dessus). Au 20^{ème} siècle, le gouvernement Polonais instauré après la guerre le classe monument historique par application de la loi nationale et régionale de 1949 (le château seul) et en 1959 (le château et la ville). Il est en cours de classement en tant que monument historique national, dans le cadre des dispositions d'un Décret présidentiel du 8 septembre 1994. Toute forme d'intervention exige l'autorisation des organismes pour les monuments nationaux et régionaux compétents.

Depuis 1949, le complexe est entouré d'une zone tampon au sein de laquelle toute forme de construction est soumise à un contrôle strict.

Gestion

Le château est la propriété de l'Etat Polonais. Il est géré par le Musée du château, organisme officiel créé en 1960 par le Ministère de la Culture et des Arts, duquel il dépend directement. Les travaux de cet organisme sont supervisés par l'Inspecteur des Monuments Historiques de la Voïvodie d'Elblag et la responsabilité globale incombe à l'Inspecteur en Chef des Monuments de la République de Pologne.

Tous les travaux de conservation sont financés par le Budget Central de l'Etat Polonais.

Il n'existe aucun plan de gestion directe pour le château en tant que tel. Néanmoins, le château et la zone environnante tombent dans le champ d'application du Plan municipal régional pour la Ville de Malbork, adopté en 1989, et de la Résolution du Conseil municipal de 1996 sur « l'Etude des Conditions et Orientations de l'Aménagement de l'Espace de la Ville de Malbork ».

Le château haut et le château moyen bénéficient avant tout d'une protection stricte et ils sont utilisés comme musées. Le château bas est affecté aux installations pour les visiteurs (hôtel, restaurant, boutiques, etc.). Toutefois, l'apparence et la nature

de ces installations sont soumises à un contrôle strict.

Conservation et Authenticité

Historique de la conservation

La signification culturelle du château fut identifiée par deux éminents architectes, Friedrich Gilly et Karl-Friedrich Schinkel. En 1804, le château est classé monument historique et des travaux de conservation à grande échelle sont entamés en 1815 sur les encouragements de Théodore von Schon, Premier Ministre de Prusse. Ils sont alors confiés à un groupe d'érudits et d'architectes dirigé par K. F. Schinkel, J. K. Costoble et J. Voigt. Leur projet principal visait la restauration du palais des Grands Maîtres. Marienburg (comme on l'appelait à cette époque) fut, en Europe, le principal terrain d'expérimentation en matière de techniques et de procédures de conservation. Il doit également son mérite au travail d'équipe constructif réalisé par les historiens et les architectes réunis.

En 1843, Ferdinand von Quast (élève de Schinkel) devient le premier Conservateur des Monuments Historiques de Prusse et consacre une grande partie de son temps et de ses réflexions au château de Marienburg. C'est sous la direction de Carl Steinbrecht, nommé Conservateur en Chef du château en 1882, que l'on assiste à la période la plus importante de la restauration. Les recherches préparatoires détaillées qu'il entreprend avant d'entamer les travaux de restauration ont survécu. Avec celles de son successeur B. Schmid, elles constituent une source d'informations inestimable, à la fois sur le château et sur les principes et pratiques de conservation de l'époque.

En 1945, à la fin de la Seconde Guerre mondiale, le château est partiellement détruit par les bombardements de l'artillerie. Pour des raisons politiques et faute de financement, la décision de restaurer et reconstruire le château ne sera pas prise avant la fin des années 1950. Les travaux débutent avec la création d'un Musée du château en 1960 et n'ont cessé depuis cette époque. Les travaux de restauration de l'église de la Sainte Vierge Marie du château haut sont en cours.

Une politique visant délibérément à respecter les travaux des conservateurs du 19ème siècle et du début du 20ème a été instaurée, en raison de leur importance dans l'évolution des pratiques de conservation modernes.

Authenticité

A la suite des dégâts subis lors de la Seconde Guerre mondiale, une partie des travaux de reconstruction ont fait usage de briques et de tuiles contemporaines. Toutefois, la quantité et l'aspect détaillé des archives disponibles (anciens plans, peintures et photographies) et en particulier la présence de dossiers consignants les recherches et les travaux

réalisés sous la direction de Steinbrecht et Schmid en tant que Conservateurs en Chef (voir la section « Historique de la conservation » ci-dessus) confèrent au complexe sous sa forme actuelle un degré d'authenticité d'ensemble extrêmement élevé.

Depuis 1960, la politique visant à respecter les travaux de restauration des conservateurs du 19ème siècle et début du 20ème siècle, dans le cadre de la reconstruction actuelle, confère de même une authenticité liée à l'évolution des préceptes et pratiques de restauration et de conservation.

La relation du château avec son emplacement, la ville historique de Malbork/Marienburg qui fut presque totalement détruite au cours de la Seconde Guerre mondiale, a également conservé son authenticité grâce à une reconstruction sensible et consciencieuse des édifices historiques de la ville.

Evaluation

Action de l'ICOMOS

Une mission d'expert de l'ICOMOS s'est rendue à Malbork en février 1997.

Caractéristiques

Malbork est l'exemple le plus complet et le plus soigné d'un château médiéval en briques, bâti dans le style caractéristique de l'Ordre teutonique, dont l'évolution s'est faite indépendamment des châteaux contemporains de l'Europe occidentale et de l'Est tout proche.

Bien qu'en grande partie reconstruit suite aux sérieux dégâts provoqués par la Seconde Guerre mondiale, cette reconstruction a fait l'objet d'une utilisation méticuleuse des dossiers abondants et précis de ceux qui furent responsables des travaux de restauration et de conservation au 19ème siècle et au début du 20ème. En outre, leurs travaux ont été reproduits dans le cadre de la reconstruction actuelle, fournissant ainsi une remarquable vue d'ensemble de l'évolution des approches et méthodes modernes.

Analyse comparative

Une étude comparative des châteaux de l'Ordre teutonique est actuellement réalisée à la demande de l'ICOMOS ; elle sera terminée à temps pour la réunion du Comité du Patrimoine mondial de décembre 1997. Cependant, étant donné l'importance de Malbork en tant que siège du Grand Maître de l'Ordre depuis le début du 14ème siècle et sa grandeur monumentale, il ne fait quasiment aucun doute que Malbork occupe une place de choix dans ce groupe.

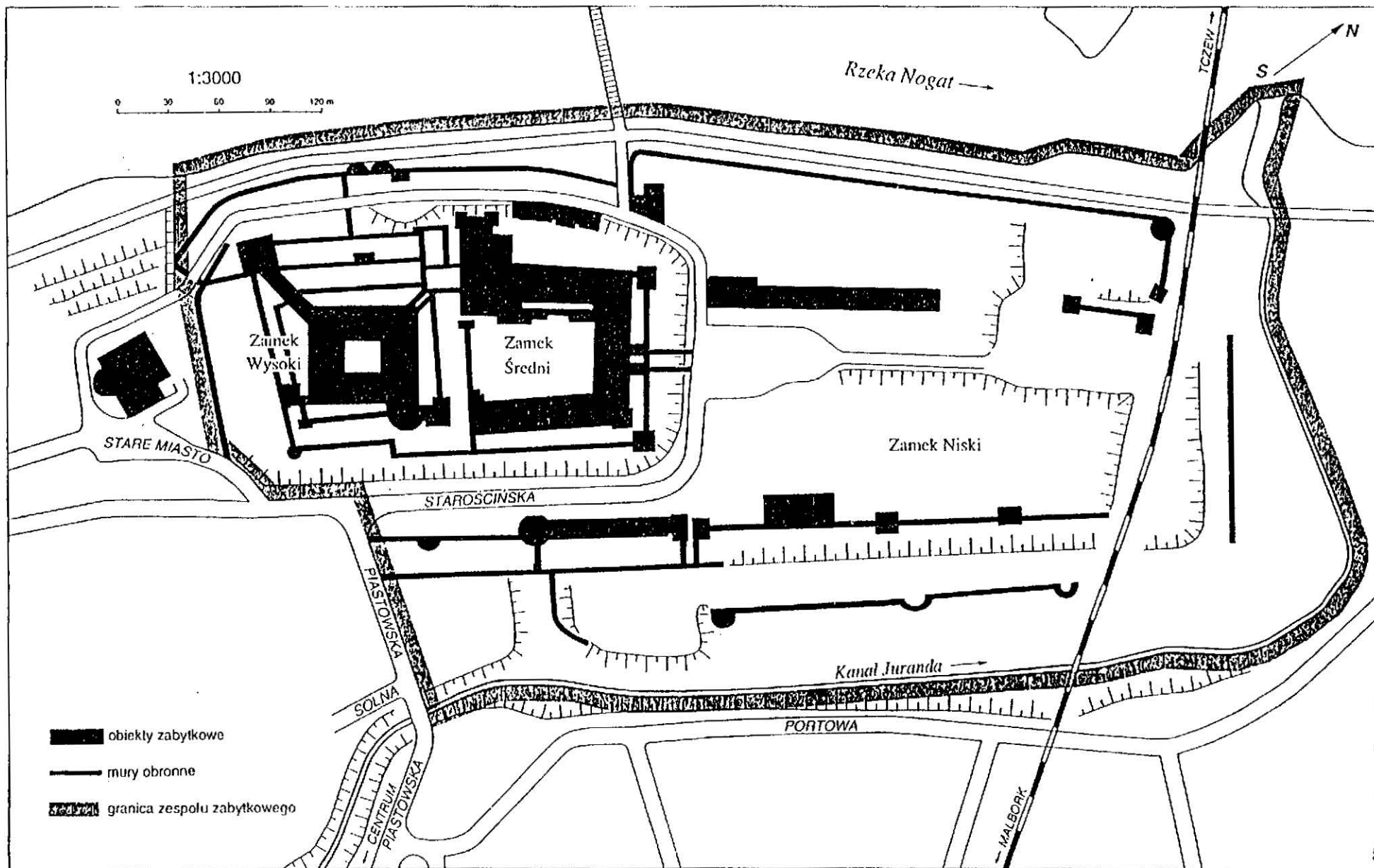
Recommandation

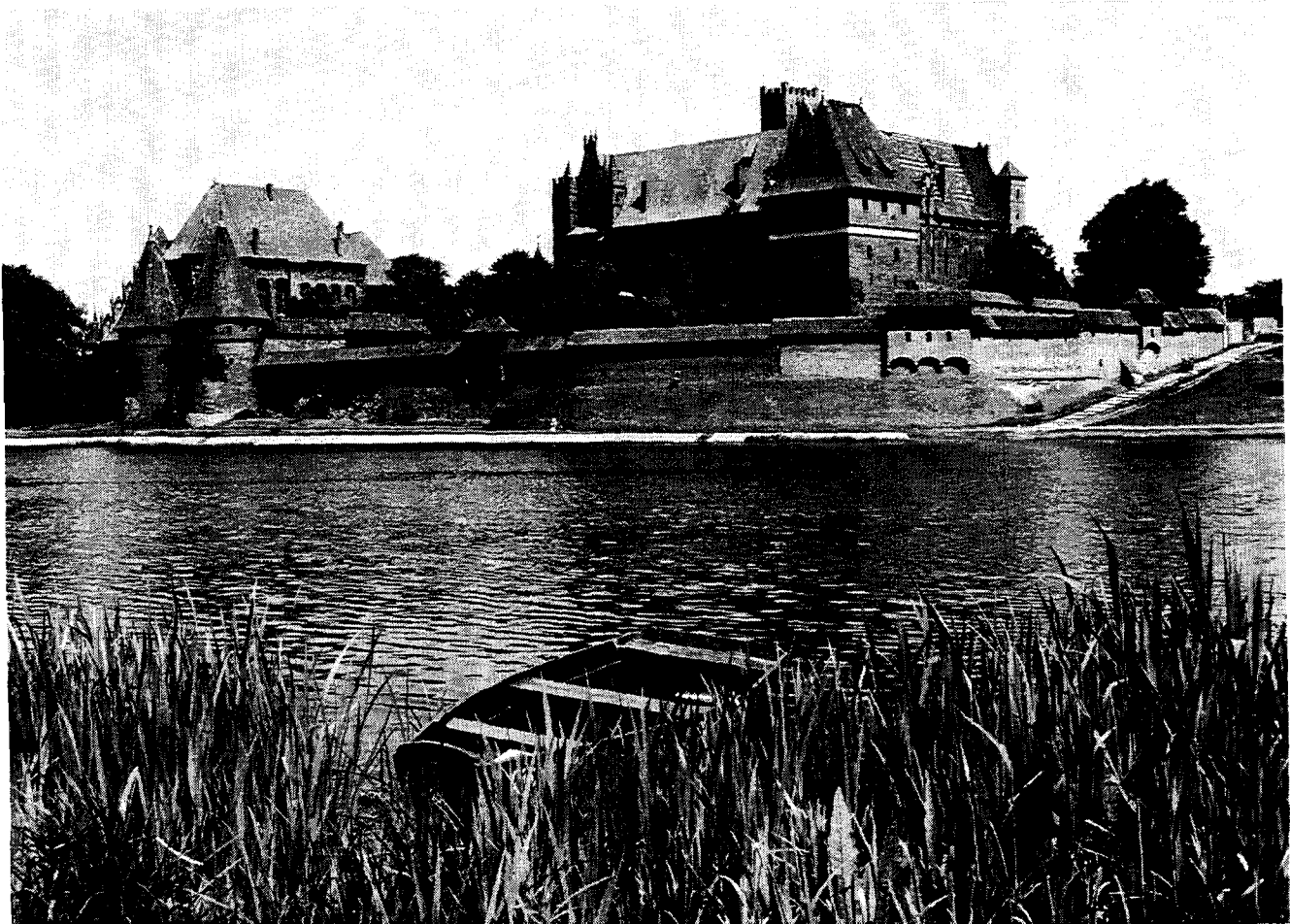
Que ce bien soit inscrit sur la Liste du Patrimoine mondial sur la base des *critères ii, iii et iv* :

Le château de Malbork est l'exemple suprême d'un château médiéval en briques caractérisant l'architecture unique de l'Ordre des croisés teutoniques en Europe de l'est. Son importance historique est également considérable car il apporte un précieux témoignage sur l'évolution de la philosophie et des pratiques modernes de restauration et de conservation.

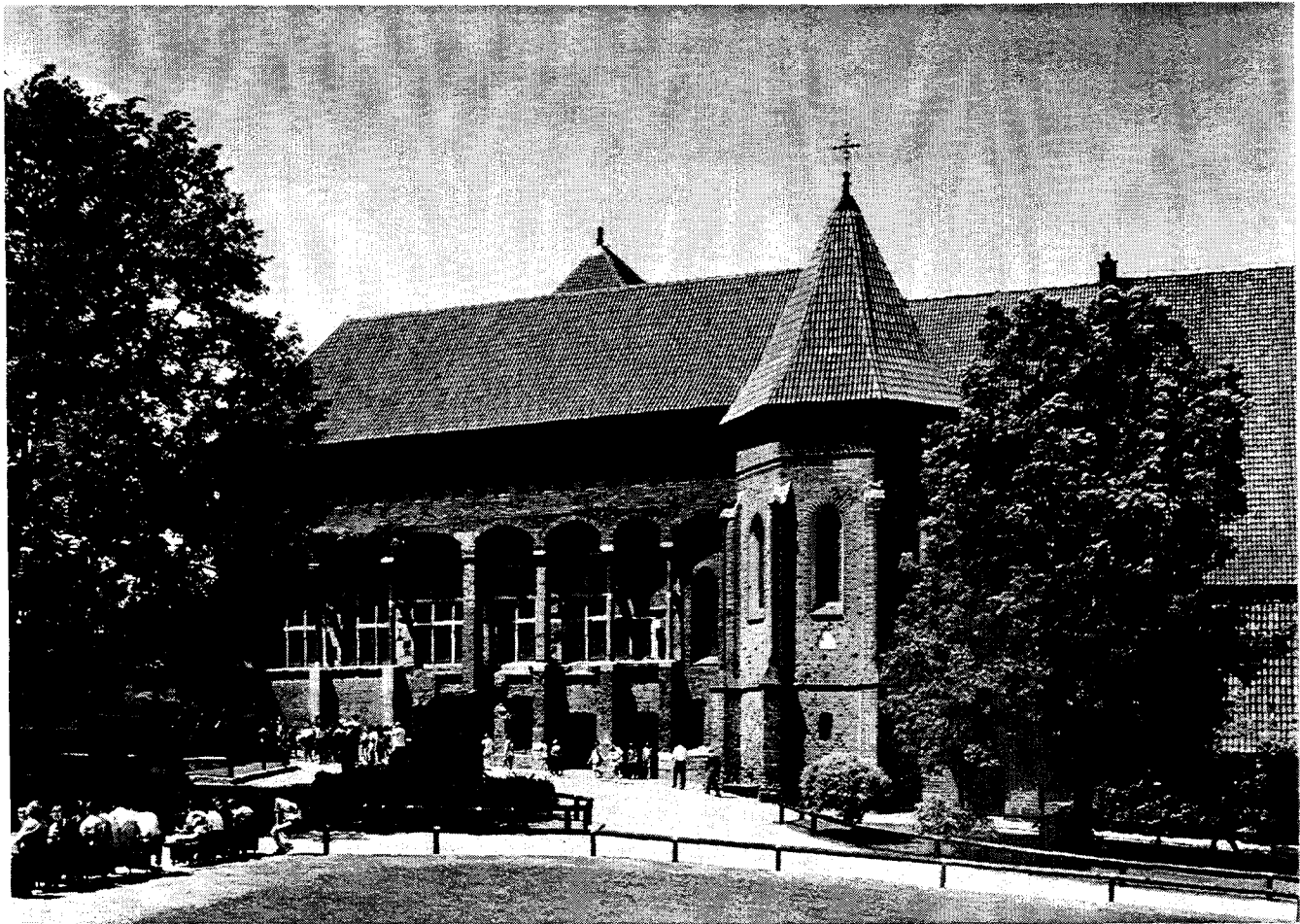
ICOMOS, septembre 1997

Malbork :
Plan du château /
Plan of the Castle





Malbork :
Le Château Haut, la Porte du Pont et le Palais des Grands Maîtres
vus de la rive opposée du Nogat /
The High Castle, Bridge Gate and Palace of the Grand Masters,
seen from the opposite side of the Nogat



Malbork :
Façade est du Palais des Grands Maîtres,
vu du côté de la cour du château moyen /
The east facade of the Palace of the Grand Masters,
seen from the courtyard of the Middle Castle