

**Identification**

<i>Bien proposé</i>	Ville hanséatique de Visby
<i>Lieu</i>	Région de l'île de Gotland
<i>Etat partie</i>	Suède
<i>Date</i>	11 octobre 1994

**Justification émanant de l'Etat partie**

Visby appartient à la première des quatre catégories de villes historiques présentées au paragraphe 29 des *Orientations devant guider la mise en oeuvre de la Convention du Patrimoine mondial* et sollicite son inscription sur la Liste du Patrimoine mondial sur la base des **critères iv et v**, tels que définis au paragraphe 24(a).

Une étude comparative des 220 villes de la Hanse réalisée par le Conseil de l'Europe place Visby parmi les quelques rares villes recommandées car elle a su garder son plan de rues médiéval, un grand nombre de ses bâtiments médiévaux et son mur d'enceinte, tous ces éléments datant des débuts de la Hanse. Visby fut l'une des premières villes de la ligue hanséatique quand le commerce avec l'Est commença aux 12<sup>ème</sup> et 13<sup>ème</sup> siècles. La conservation de la ville est assurée par protection accordée à plus de 200 bâtiments médiévaux.

En raison de la stagnation économique que connut la ville du 14<sup>ème</sup> au 18<sup>ème</sup> siècles, cette dernière ne subit aucune modification. Lorsque le Gotland connut une nouvelle période de prospérité au 18<sup>ème</sup> siècle, une nouvelle loi accorda des avantages fiscaux à quiconque construirait une maison en pierres. Il en résulta que de nombreux citoyens de Visby réutilisèrent les anciennes maisons médiévales qui parfois n'étaient plus qu'un amas de ruines. De nouvelles maisons furent construites dans les potagers du moyen âge et sur le site du château de Visborg qui avait été détruit.

La valeur culturelle de Visby fut découverte au début du 19<sup>ème</sup> siècle. L'architecture de la ville fut protégée et de ce fait il fut possible de la conserver.

**Catégorie de bien**

En termes de catégories de biens, telles qu'elles sont définies à l'article premier de la Convention du Patrimoine mondial de 1972, Visby est un *ensemble*.

**Histoire et Description***Histoire*

En raison de son emplacement, l'île de Gotland a joué, pendant plusieurs siècles, un rôle dominant dans le commerce de la Baltique. Ses habitants furent parmi les premiers à pressentir l'énorme potentiel des ressources de la Russie pour les fourrures, la cire, le goudron et le bois, ce qui les incita à fonder des maisons de commerce le long des côtes et des rivières donnant accès au cœur de la Russie. Les marchandises russes furent alors expédiées de l'île de Gotland vers l'Europe occidentale, le Schleswig, la Frise et l'Angleterre.

Des fouilles ont permis de découvrir qu'un village commerçant était déjà installé sur le site de Visby à l'époque viking ; d'autres villages existaient à la même époque le long des côtes de l'île. Les habitants de ces divers villages s'organisèrent en une fédération ou *hanse* pour protéger leur chapelet d'escales commerciales et pour affirmer leurs intérêts vis-à-vis des chefs (ainsi que de leurs rivaux) des territoires qu'ils traversaient. Au 12<sup>ème</sup> siècle, Visby dominait ce commerce : toutes les routes commerciales de la Baltique passaient par la ville.

Avec la fondation de Lübeck en 1158-1159, les marchands allemands commencèrent à élargir leur sphère d'intérêt en se tournant vers la Baltique. De bonnes relations s'établirent entre Lübeck et l'île de Gotland. Les marchands allemands s'installèrent à Visby qui devint la seule place commerciale de l'île autorisée à commercer avec les villes allemandes et donc le principal centre de la ligue hanséatique en mer Baltique. Des Russes et des Danois suivirent l'exemple des Allemands ; les maisons et les églises des corporations apparurent dans la ville ; des entrepôts en pierres furent construits le long du port. Les anciens bâtiments en bois furent remplacés au 13ème siècle par des grandes maisons en pierres disposées en rangées parallèles, à l'est du port. La demande sur le centre d'origine fut telle que des habitations, des églises et des bâtiments appartenant aux corporations furent bâtis sur les terres voisines. Au cours du 13ème siècle, le petit village de Visby devint une imposante ville internationale, ceinturée de solides murs d'enceinte et fut de plus en plus coupée des terres de l'intérieur.

Au 14ème siècle, Visby perdit son rôle de tête dans la ligue hanséatique après une série de désastres : La peste noire frappa en 1350 et 8000 personnes périrent. La ville fut ensuite occupée par l'armée danoise en 1361, puis en 1396, par les pirates connus sous le nom de "frères ravitailleurs". Ces derniers furent expulsés par les chevaliers de l'ordre Teutonique qui, à leur tour, occupèrent l'île. La piraterie et la guerre incessante au 15ème siècle affecta gravement le commerce de la mer Baltique et l'économie de Visby déclina. Le 15ème siècle apporta de nouveaux malheurs à Visby car elle fut le centre de violents affrontements entre les Danois et le roi destitué de Suède, Erik de Poméranie, qui y installa ses quartiers généraux en vue de reconquérir son royaume. La fin de la grandeur de Visby survint lorsqu'une armée venue de Lübeck l'attaqua et incendia la partie nord de la ville.

Au 18ème siècle, cent ans après le retour de l'île de Gotland à la couronne suédoise, Visby connut un renouveau de son commerce et de ses industries. De nouveaux bâtiments y furent construits non seulement sur les ruines des anciens mais aussi dans de nouveaux quartiers sur les falaises et autour du château de Visborg. La loi suédoise de 1757 qui, pour protéger les forêts, exemptait du paiement de l'impôt, ceux qui construisaient des maisons en pierres eut une grande importance sur Visby qui continua à croître et prospérer. Des écoles, un hôpital, une prison furent édifiés au 19ème siècle au même moment où apparut une zone commerçante dans l'une des principales artères de la ville.

#### *Description*

La zone proposée pour inscription sur la Liste du Patrimoine mondial est précisément celle que délimitent les *murs d'enceinte* construits au moyen âge. Ce circuit de fortifications parfaitement bien préservé qui mesure 3,5 km de long a été construit au 13ème siècle et modifié au 14ème siècle. A l'origine, il mesurait 6 mètres de haut et était dépourvu de tours. A la fin du 13ème siècle, les tours furent ajoutées tandis que les murs étaient surélevés de 3 à 4 mètres par un parapet interne. A l'extérieur des murs, on trouve des remparts et un fossé particulièrement bien préservés dans la partie nord.

Partant des portes nord, est et sud, des routes (peut-être d'origine préhistorique) conduisent des falaises au port donnant à Visby son caractère très spécifique de *paysage urbain*. Les rues, qui ont aujourd'hui encore leur configuration du 13ème siècle, sont disposées selon un schéma irrégulier et sont de dimensions fluctuantes, étroites à certains endroits pour devenir larges à d'autres. Une disposition semblable existait au coeur de la ville viking et elle est encore facile à repérer sur le plan de la ville. Les entrepôts ont été construits le long des rues principales, parallèles au port, auquel elles étaient reliées par un réseau de ruelles étroites dont certaines sont toujours recouvertes de pavés comme elles l'étaient au moyen âge.

La ville médiévale de Visby comptait plus d'*églises* qu'aucune autre ville de Suède, quinze à l'intérieur des murs d'enceinte et deux à l'extérieur. Ces églises avaient diverses fonctions : églises paroissiales, églises des corporations, églises monastiques et églises des hôpitaux. Elles témoignent de diverses époques de construction : les plus anciennes remontent au début du 13ème siècle, période de forte activité. Avec la Réforme au début du 16ème siècle, toutes furent abandonnées et tombèrent en ruines à l'exception d'une, la cathédrale Sainte-Marie, commencée au 13ème siècle. A l'origine, elle ne devait être que la petite église paroissiale de la communauté allemande ; elle est pour l'essentiel, romane avec quelques ajouts gothiques apportés aux environs de 1300. Parmi les autres églises médiévales, on trouve les ruines de celles dédiées à saint Clément, Notre Père, saint Pierre, saint Jean, au Saint Esprit, à sainte Catherine, saint Laurent, saint Nicolas, saint Olaf et sainte Gertrude (toutes datant des 12ème et 13ème siècles avec l'exception de la dernière citée qui est du 15ème siècle) qui sont toutes conservées et gérées par l'Etat.

Il y a plus de deux cents *bâtiments séculiers* médiévaux qui survivent à Visby. Presque tous étaient, à l'origine, des entrepôts en pierres construits au cours de la période d'expansion économique au début du 13ème siècle.

Ils sont tous assez semblables en taille et forme. Ils sont rectangulaires avec des pignons sur la rue et comptent entre cinq et sept étages. Chaque niveau comporte une ou deux grandes pièces séparées par une cloison en pierres ou en bois et disposant chacune d'une entrée séparée. La majorité d'entre elles ont des caves. Dans certains cas au rez-de-chaussée, on rencontre des voûtes en berceau ou d'arête soutenues par des piliers avec des chapiteaux décorés ; ces salles devaient être utilisées comme salles de vente. Au second niveau se trouvent de magnifiques fenêtres permettant de croire que les pièces de cet étage servaient de salle d'exposition et de réception. Les étages supérieurs ont souvent des voûtes en pierres qui devaient peut-être servir de protection contre l'incendie. La décoration intérieure y est peu abondante et se limite aux angles des murs, aux pignons à gradins ou aux chambranles de portes. Ces bâtiments étaient essentiellement utilitaires, équipés d'entrées pour les marchandises et les visiteurs. Le matériau principal est le grès avec quelques éléments décoratifs en briques et des toits en tuiles.

Le plus ancien et le mieux préservé de ces bâtiments est la "vieille pharmacie" sur Strandgatan avec des pièces voûtées au rez-de-chaussée et aux étages supérieurs, une cave latrines, un puits médiéval et des chambranles de portes, de fenêtres et d'ouvertures d'origine. Autres bâtiments intéressants, la maison "Von Lingen" sur Sankt Hansgatan et quelques autres maisons qui bordent les étroites rues conduisant au port.

A côté des riches constructions médiévales en pierre, quelques maisons en bois subsistent. Les plus remarquables sont la "Vieille Résidence" Gamla Residenset et la Burmeister House sur Strandgatan, toutes deux datent du milieu du 17<sup>ème</sup> siècle et sont richement peintes à l'intérieur.

Dans la partie orientale de la ville, à l'intérieur des murs d'enceinte et sous la falaise, de petites maisons en planches de bois assemblées horizontalement furent construites vers les années 1740 à l'emplacement des anciens potagers du moyen âge et survivent intactes tout comme les maisons de style vernaculaire suédois de la fin du 18<sup>ème</sup> siècle, édifiées sur les ruines du château de Visborg que les Danois avaient détruit au moment où ils quittaient l'île, à la fin du 17<sup>ème</sup> siècle.

## **Gestion et Protection**

### *Statut juridique*

Le bien proposé pour inscription appartient à divers propriétaires. Certains biens de la partie centrale et les murs d'enceinte appartiennent à la municipalité de Gotland ; d'autres biens sont la propriété du Musée historique, Gotlands Fornsal. Les ruines des églises médiévales relèvent du gouvernement Suédois et la cathédrale médiévale Sainte-Marie appartient et est gérée par le Conseil paroissial de la cathédrale.

Le mur d'enceinte de même que les ruines des églises historiques sont protégés par la loi sur les monuments et découvertes anciennes ("Swedish Statute Book", SFS 1988:950). La loi exige que la zone protégée d'un monument ancien soit suffisamment grande pour préserver les vestiges et leur laisser une visibilité adéquate qui souligne leur qualité et leur signification.

La ville hanséatique de Visby est également protégée en tant que Monument du patrimoine national selon les dispositions de la loi sur la conservation des ressources qui protège les zones désignées de toute utilisation dont la motivation ne serait pas compatible avec les valeurs d'importance nationale spécifiées (entre autre, l'entretien de sa valeur culturelle). La loi de 1987 sur la construction et l'urbanisme, a permis que soit déterminée une zone de 77 hectares à l'intérieur de laquelle 485 bâtiments ont été répertoriés. De ces 485 bâtiments, 118 sont également protégés par la loi sur les monuments anciens.

### *Gestion*

Le mur d'enceinte est géré par le Conseil central des Antiquités nationales (Riksantikvarieämbetet) qui est aussi responsable de la gestion des ruines des anciennes églises et de six bâtiments qui appartiennent à l'Etat dans la ville.

En 1974, la municipalité de Gotland a approuvé son programme d'objectifs pour la conservation de la zone située à l'intérieur du mur d'enceinte. En 1993, elle a approuvé un programme de mesures, objectifs et stratégies pour la ville.

En 1989, le Comité de surveillance de la construction de Gotland a publié un *Guide et conseils pour la conservation de la ville hanséatique de Visby* (Råd och riktlinjer för bevarande av Visby innerstad), à la suite de quoi, la zone de conservation a été approuvée. Depuis 1934, la zone protégée située à l'extérieur des murs d'enceinte est traitée comme un parc où les constructions et l'aménagement des terres sont interdits ; de nombreuses restrictions d'urbanisme ont été décidées dans cette période quant à la hauteur des bâtiments dans la zone tampon.

Sur un plan plus général, il existe un plan portant sur l'ensemble de l'île de Gotland (*Gotland, horizon 2010*) dont l'objectif d'ensemble est la préservation du patrimoine culturel de l'île : tout programme d'aménagement doit tenir compte de cette finalité. La ville hanséatique de Visby joue un rôle fondamental dans ce plan.

## **Conservation et Authenticité**

### *Historique de la conservation*

L'intérêt pour Visby et ses bâtiments commença dans les années 1860 et 1870, lorsque le gouvernement avança des fonds pour la restauration des murs d'enceinte de la ville et des églises en ruine. En 1912, un plan urbain a été adopté qui fixait l'apparence de la ville comme "plan de ville déterminé par le temps". Au même moment, la zone à l'extérieur des murs d'enceinte était aménagée selon les principes paysagers en vigueur à l'époque.

En 1965, un comité était créé pour travailler à la préparation d'un plan d'ensemble et il publia en 1973 un rapport *Visby, la ville à l'intérieur des murs* (Visby, stad inom murarna). S'appuyant sur les conclusions de ce rapport, l'ensemble de la ville fut déclaré environnement de grande valeur historique et culturelle qui doit bénéficier d'une attention particulière. Le principe qui concerne toute construction est l'adaptation aux formes, détails et matériaux existants. Le *Guide et conseils* de 1989 apporte des conseils pour les différents organes municipaux quant à la conservation des places et espaces ouverts, des rues, de l'éclairage, du pavage, de la végétation, des boutiques, des enseignes, des antennes de télévision et des antennes paraboliques. Des conseils sont également destinés aux propriétaires relatifs aux matériaux et couleurs des façades, toitures, fenêtres, portes et pas de porte, cages d'escaliers, appartements, murs et plafonds, sols, accessoires en bois et en métal, installations et règles de reconstruction.

Chaque bien de la vieille ville, placé sous la protection de la loi, bénéficie d'une documentation complète accompagnée d'un programme d'entretien individuel. L'aide financière gouvernementale peut atteindre 90% du surcroît de dépenses résultant de la valeur historique particulière des biens.

### *Authenticité*

Le tissu urbain et le paysage urbain de Visby constituent sa qualité première. Ils sont entièrement authentiques dans la zone proposée pour inscription sur la Liste du Patrimoine mondial. Seule la zone du port médiéval, aujourd'hui ensablé, est assez différente de ce qu'elle était au moyen âge. Elle est aménagée comme un espace ouvert afin de préserver son apparence d'origine.

Il est inévitable que les siècles écoulés depuis les premières heures de la construction de Visby aient apporté des changements considérables. Cependant, les reconstructions totales sont excessivement rares et ont scrupuleusement respecté les lignes de faitage du paysage médiéval ; de même qu'on ne constate à peu près aucun exemple d'approche excessivement archaïsante de la restauration des bâtiments anciens.

Les environs immédiats de la ville médiévale, enfermée à l'intérieur des murs, sont protégés depuis la plus grande partie de ce siècle : l'approche de "ville-jardin" a guidé les choix d'urbanisme avec pour conséquence la création d'espaces ouverts et la limitation de la hauteur des bâtiments.

## **Evaluation**

### *Action de l'ICOMOS*

Une délégation de l'ICOMOS a visité Visby et ses environs pendant deux jours en avril 1994 et a rencontré les responsables au niveau gouvernemental, régional et municipal. La visite a été précédée de discussions à Stockholm

avec les officiels de Riksantikvarieambetet. Le professeur Øivind Lunde (Riksantikvaren, Norvège) a apporté un avis de spécialiste sur la signification du site.

#### *Caractéristiques*

Visby est, sans doute, la ville hanséatique la mieux préservée et la plus complète. Le mur de la ville avec ses portes, tours et tourelles datant pour l'essentiel du 13<sup>ème</sup> siècle est pratiquement intact. Les ruines d'une douzaine d'églises romanes ainsi que le plan urbain très bien préservé et les vestiges de plus de 200 entrepôts et maisons de marchands de la période romane constituent un puissant témoignage de son passé.

#### *Analyse comparative*

La ville hanséatique de Visby peut être comparée à d'autres biens culturels appartenant à plusieurs catégories en tant que ville fortifiée du nord de l'Europe ou encore, paysage urbain médiéval ou ville de la ligue hanséatique, etc.. Elle se trouverait à un très bon niveau dans chacune de ces catégories car elle est, sans doute, la ville fortifiée d'Europe, au nord des Alpes, la plus complète, son paysage urbain et son plan sont exceptionnellement bien conservés pour tout ce qui remonte au 13<sup>ème</sup> siècle. En tant que ville de la ligue hanséatique et s'agissant de son intégrité, elle ne pourrait être concurrencée que par Bruges (Belgique) et Tallinn (Estonie) mais ces deux villes ont d'autres caractéristiques certaines positives, certaines autres négatives. Notons que sept villes de la ligue hanséatique sont déjà inscrites sur la Liste du Patrimoine mondial : Goslar, Lübeck et Quedlinburg - Allemagne, Vilnius - Lituanie, Bergen - Norvège, Cracovie - Pologne et Novgorod - Fédération de Russie et que seule Lübeck a joué un rôle équivalent à celui de Visby dans la Ligue. Si tous ces facteurs sont pris en compte, Visby est dotée des qualités et de l'authenticité qui justifient largement son inscription sur la Liste du Patrimoine mondial. En outre, elle correspond à la catégorie i des villes historiques, telles que les définissent les *Orientations*, paragraphe 29 : "villes typiques d'une période ou d'une culture, conservées dans une quasi-intégrité et que n'a pas affecté pratiquement aucun développement ultérieur".

Selon l'opinion du professeur Lunde, opinion que l'ICOMOS partage pleinement (cf. Analyse comparative, ci-dessus), trois des villes de la Hanse "appartiennent à une catégorie qui leur est propre", il s'agit de Tallinn (Estonie), Bruges (Belgique) et Visby. Il considère que le fait que les deux autres villes ne sont pas inscrites sur la Liste du Patrimoine mondial, les Etats respectifs n'ayant pas ratifié la Convention du Patrimoine mondial, ne devrait pas retarder l'inscription de Visby qui a, en plus, une importance historique supplémentaire.

#### *Commentaires de l'ICOMOS*

Le degré de conservation et de protection de Visby est élevé, comme c'est souvent le cas en Suède qui, suivant une longue tradition, porte un grand soin à son patrimoine culturel. Cette situation concerne le tissu urbain, et les défenses mais aussi les bâtiments particuliers : on constate une grande fierté des citoyens avec pour résultat le soin apporté à l'apparence de la ville historique. L'attention accordée à l'urbanisme et à l'aménagement de la ville et de ses environs depuis plus de quatre-vingt ans et l'existence d'une zone tampon réelle souligne encore l'intérêt des habitants pour leur patrimoine.

Le climat de Gotland est tel que l'île n'est un centre touristique que pendant une courte période de deux ou trois mois chaque année dont l'événement phare est la "Semaine médiévale" qui se déroule au mois d'août. Cette manifestation est admirablement orchestrée et attire des visiteurs de fort loin ; toutes les mesures sont prises pour éviter au mieux la détérioration du site. Il faut reconnaître que la brièveté de la saison touristique occasionne quelques inconvénients résultant de la circulation automobile, de la signalisation et des débris. Bien que l'ICOMOS comprenne le désir, bien compréhensible, de la municipalité de tirer un profit maximum du potentiel touristique de Visby, il espère que les responsables resteront vigilants pour que l'exploitation de ce potentiel ne nuise pas de façon irréversible aux qualités de la ville qui justifient son inscription sur la Liste du Patrimoine mondial.

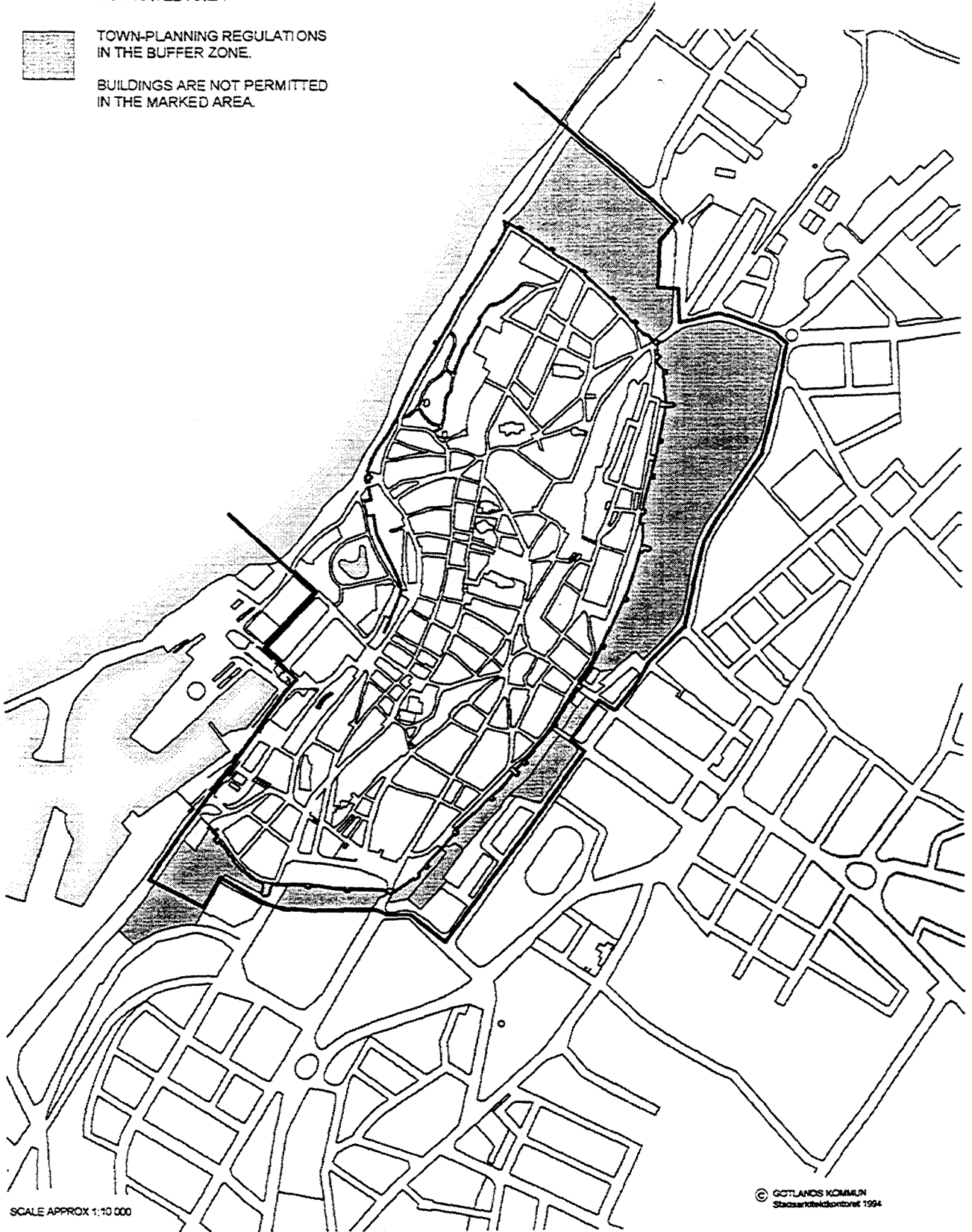
## **Recommandation**

Que ce bien soit inscrit sur la Liste du Patrimoine mondial sur la base des **critères iv et v** :

Visby est un exemple exceptionnel de ville médiévale fortifiée et commerciale du nord de l'Europe qui a su préserver avec une grande intégrité son paysage urbain et un grand nombre de bâtiments historiques de très grande qualité qui illustrent concrètement la forme et la fonction de ce type important de ville.

ICOMOS, septembre 1995

- PERIMETER OF THE NOMINATED AREA
- TOWN-PLANNING REGULATIONS IN THE BUFFER ZONE.
- BUILDINGS ARE NOT PERMITTED IN THE MARKED AREA.



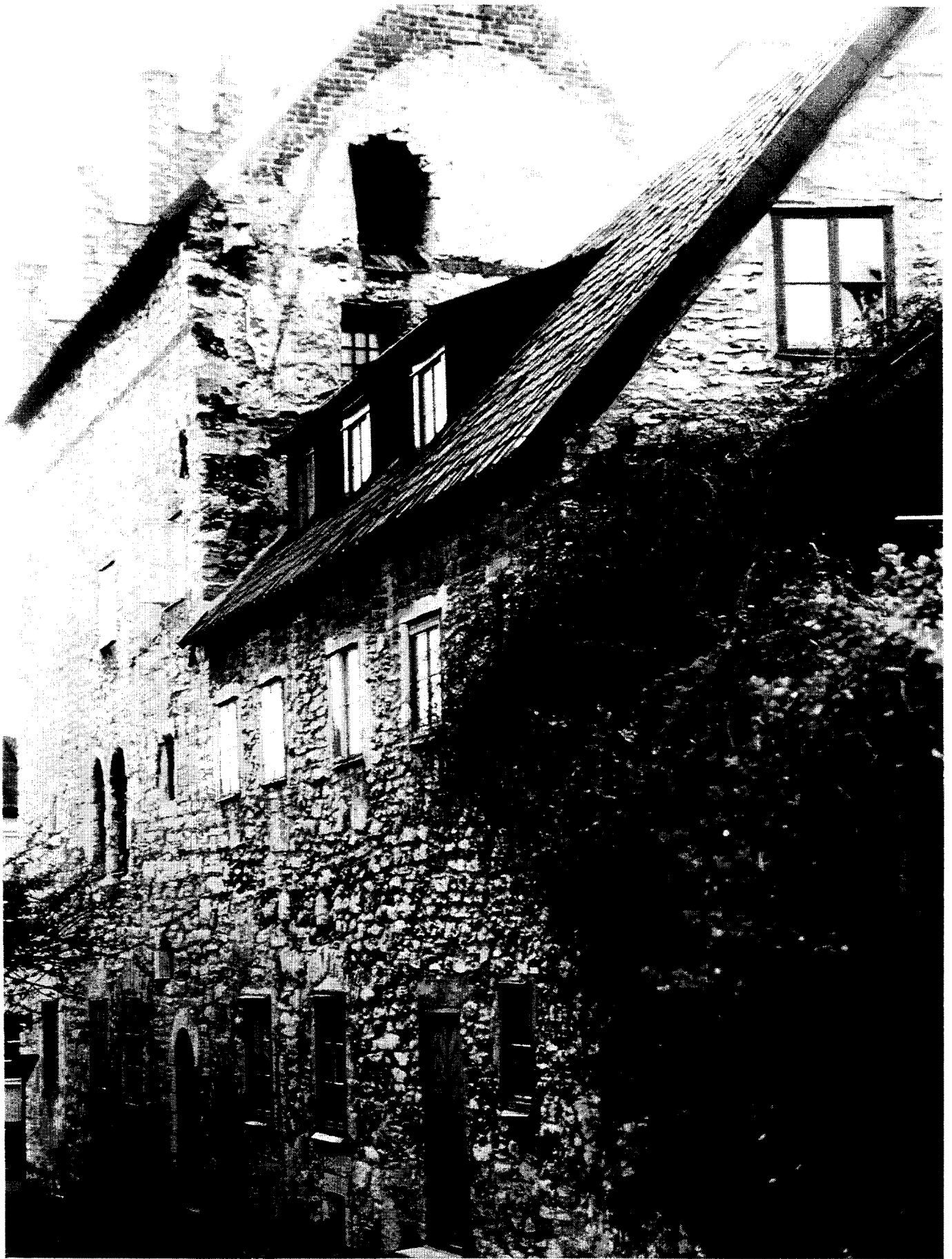
Visby : plan indiquant la zone proposée pour inscription  
et la zone tampon /  
Map showing the nominated area and buffer zone



Visby : vue d'ensemble de la ville montrant les murs d'enceinte  
et la cathédrale /

General view of the town, showing the city walls and  
the cathedral





Visby : Lübeck Alley, maisons du moyen âge /  
Medieval houses in Lübeck Alley