

Identification

<u>Bien proposé</u>	Ensemble architectural de la Laure de la Trinité-Saint-Serge à Sergiev Posad
<u>Lieu</u>	Sergiev Posad (Zagorsk 1930-1991), région de Moscou
<u>Etat partie</u>	Fédération de Russie
<u>Date</u>	20 août 1992

Justification émanant de l'Etat partie

L'ensemble de la Laure de la Trinité-Saint-Serge à Sergiev Posad est un exemple remarquable de l'architecture russe des 14-18èmes siècles. Beaucoup de ces bâtiments ont par la suite servi de modèle à des édifices construits ultérieurement en Russie. L'ensemble a une valeur universelle remarquable sans aucun parallèle dans le monde.

Histoire et descriptionHistoire

La Laure de la Trinité-Saint-Serge à Sergiev Posad a été fondée dans les années 1330 dans la forêt au nord de Moscou par le moine Serge, fils d'un boyar de Rostov le Grand. Il existe une importante documentation sur la création de ce monastère et des constructions dans deux biographies de Serge.

En 1335, il mit en place les règles de vie monastique au sein de la communauté, ce qui nécessita la construction de bâtiments spécialisés - réfectoire, cuisine, boulangerie etc. La disposition des lieux est de ce fait très bien définie avec les cellules de moines autour d'un espace rectangulaire ouvert et l'église et le réfectoire au centre. L'ensemble était ceinturé d'une palissade de bois.

Serge s'attira une grande renommée comme conseiller spirituel de Dimitri Donskoï, grand prince de Moscou. En dépit de la défaite décisive infligée aux Tatares par Dimitri à la bataille de Kulikovo en 1380, les raids tatares se poursuivirent pendant un siècle. En 1408, le monastère fut détruit par le feu. Il fut rapidement reconstruit par Nikon, successeur de Serge selon les plans du précédent et avec le soutien du monarque. La nouvelle église, reconstruite en bois, fut consacrée en 1412.

A partir de cette époque, la richesse du monastère commença à prospérer tant du fait de ses terres que de son influence. De

nombreuses maisons filles furent créées dans toutes les régions de la Russie. Serge fut canonisé en 1422 et déclaré le Saint Patron de cette région. Cet événement coïncida avec la construction du premier édifice en pierre dans l'enceinte du monastère : la nouvelle cathédrale de la Trinité qui est toujours debout. Ce monument a toujours été très cher à la maison royale qui y célébra ses baptêmes et ses cérémonies de "Reconnaissance". La cathédrale fut embellie avec des œuvres d'art des célèbres artistes Russes Andreï Rublev et Daniel Cherny.

Le monastère est situé sur une route stratégiquement importante qui a permis au monastère d'être intégré au système de défense mis en place autour de Moscou avec la construction de fortifications en 1540-1560. La palissade originelle en bois fut remplacée par un mur de pierre de 1,5 km de long et doté de 12 tours. La zone du monastère a été agrandie à cette époque et de nouveaux bâtiments furent construits dont en particulier une résidence pour le tsar, une petite église au dessus de la tombe de Nikon, une infirmerie, des cellules et surtout la nouvelle et grande cathédrale de l'Assomption (1559-1585). Les villages et habitations des environs se multiplièrent pour héberger les travailleurs impliqués dans ces travaux.

Au cours des soulèvements politiques du début du 17ème siècle, le monastère résista à une siège légendaire de 16 mois ; le résultat fut qu'il reçut un grand nombre d'importantes donations et dotations. Une partie de cet argent fut utilisé pour renforcer le système de défense déjà très efficace et qui prouvera sa qualité à la fin de ce siècle quand le jeune tsar Pierre le Grand s'y réfugia à deux reprises. Avec la consolidation du pouvoir de Pierre (le Grand), un nombre de bâtiments de style baroque furent ajoutés au monastère en autres dont un réfectoire, avec l'église Saint-Serge, le palais en pierre pour le tsar (Chertogi), l'église au-dessus des Portes et la chapelle au-dessus du puits.

En 1744, l'impératrice Elisabeth Petrovna accorda au monastère le plus haut titre qui pouvait lui être attribué : celui de Laure, ce qui renforça la gloire du Monastère dans toute l'Eglise de Russie. Au même moment, la métropolite orthodoxe de Moscou devint la sainte archimandrite de la Laure. Faisant suite à l'incendie de 1746 qui détruisit le monastère, une campagne de reconstruction fut lancée ; l'aspect de nombreux bâtiments changea alors et devint beaucoup plus imposant avec ajout de nouveaux éléments : l'église Notre-Dame de Smolensk, la Kalichia (tour des pèlerins), et un beffroi de cinq étages.

Pendant la fin du 18ème siècle, la politique de sécularisation des biens de l'Eglise eut pour résultat l'expropriation des terres du monastère qui passèrent à l'Etat. Les habitations autour du monastère devinrent la ville de Sergiev Posad en 1782. Elle fut reconstruite après un incendie selon un nouveau plan orientée vers le monastère. La construction d'une grande route entre Moscou et Sergiev Posad en 1845, et d'une voie ferrée en 1868 augmenta le flot de visiteurs et de pèlerins se rendant au monastère ce qui à son tour apporta la prospérité à la ville. L'Académie ecclésiastique et le Séminaire de Moscou avaient été transférés au monastère en 1814.

Après la révolution de 1917, le monastère fut fermé et les moines furent autorisés à rejoindre un centre Gethsemani des environs. Les trésors artistiques et historiques furent nationalisés et confiés à une Commission d'Etat, les réparations et la restauration des monuments étant placées sous la responsabilité d'une autre commission. Actuellement, l'Académie ecclésiastique et le Séminaire de Moscou ainsi que le monastère de la Trinité-Saint-Serge poursuivent leurs activités dans le cadre de la Laure.

Description

Les principaux bâtiments de la Laure de la Trinité-Saint-Serge sont les suivants :

- La cathédrale de la Trinité Il s'agit d'une église à un seul dôme, quatre piliers et trois absides. L'impression d'espace est donnée par la forme fuselée rentrante des murs. La seule décoration consiste en un large panneau en trois morceaux. Les matériaux de construction sont réguliers avec des blocs de pierres à chaux. Les murs intérieurs sont décorés de fresques de Rublev et Cherny à qui l'on doit également les iconostases dont le chef d'oeuvre de Rublev l'Icone de la Trinité. L'église a un dôme doré, qui fut commandé par Ivan le Terrible pour célébrer la prise de Kazan en 1556.
- L'annexe Nikon Cette église n'a qu'un dôme et qu'une seule abside ; elle est de plan carré en brique, recouverte de pierre à chaux blanche et se trouve au sud de la cathédrale de la Trinité à laquelle elle s'apparente stylistiquement. Elle est remarquable par sa forme plastique et ses décorations hautement artistiques.
- La tente de Serapion Ce bâtiment rectangulaire est relié à la façade sud de la cathédrale de la Trinité ; il est symétrique à l'annexe de Nikon. Il fut construit en 1559 et abrite les restes de trois dignitaires de l'Eglise.
- Le palais du Métropolite Construit lui aussi contre le mur sud du monastère, ce bâtiment a l'apparence d'un petit palais baroque avec sa façade peinte en rouge. Au centre on peut voir un portique, soutenant un balcon avec une élégante balustrade en fer forgé. Les appartements à l'intérieur sont luxurieusement décorés en style baroque.
- Le réfectoire et l'église Saint-Serge La surface au sol de cet édifice représente 510 m² couverts d'une seule voûte. La haute église Saint-Serge sans piliers avec trois absides et un seul dôme est mitoyenne du côté sud. Les façades sont peintes en carrés bleus, rouges et verts le tout orné de colonnes enchâssées surmontées de chapiteaux travaillés et d'une corniche avec des médaillons. L'intérieur est également très richement décoré.
- L'église du Saint-Esprit (Dukhovskaya) Située au centre du monastère, il s'agit de l'un des plus vieux bâtiments du complexe. L'église a quatre piliers, trois absides et un

seul dôme en pierre à chaux blanche de forme traditionnelle. Les murs intérieurs présentent des exemples parmi les plus anciens de céramiques utilisées comme éléments de décoration.

- La cathédrale de l'Assomption En apparence, cette structure en forme de tour fait écho à celle de la cathédrale de l'Assomption du Kremlin de Moscou, symbole du pouvoir de l'état. Les murs des bâtiments à six piliers sont divisés par des pilastres proéminants et la façade présente une bande d'arcades aveugles. On peut voir deux étages de fenêtres étroites. L'intérieur est lumineux et spacieux, car les murs sont décorés de fresques majoritairement en bleu et violet. La magnifique iconostase des 16-18 èmes siècles contient l'icône de la Cène, chef d'oeuvre de Simon Usakov. Les deux chandeliers en bronze du 17ème siècle sont tout à fait exceptionnels.
- Le beffroi Avec une hauteur de 88 mètres, le beffroi est le bâtiment le plus élevé du complexe ; il est situé sur le côté nord du carré central. Il est en brique, recouvert de stuc avec des éléments décoratifs (colonnes, cartouches etc.) en pierres à chaux.
- L'église Notre-Dame de Smolensk De part et d'autre de la porte se trouvent trois balustrades de pierres à chaux et deux escaliers. Des pilastres doubles ont une fonction décorative et soutiennent le fronton curviligne. L'intérieur est lumineux et spacieux, mais la décoration originelle des murs n'a pas été préservée.
- Le palais du tsar (Chertogi) Les façades sont peintes en échiquier tout comme le réfectoire. La disposition de l'intérieur richement décoré répond aux exigences de régularité exigée par le style architectural du 18ème siècle.
- Les cellules des moines Ces bâtiments en pierre à deux étages ont été construits contre les murs de la forteresse au 16ème et 17ème siècles. Plusieurs ensembles de cellules ont été préservés.
- Les murs de la forteresse et les tours Les murs de pierre mesurent 1,5 km de longueur et enferment le monastère dans une enceinte rectangulaire de trois étages de défenses, le niveau inférieur étant des casemates isolées, le second une galerie voûtée et le troisième une galerie machicolée ouverte. Les tours d'angle ont six niveaux et les autres tours seulement quatre. A l'origine elles avaient des planchers de bois qui presque partout ont été ultérieurement remplacés par des planchers en pierre de voûte.

Parmi les bâtiments à l'extérieur du mur d'enceinte, et qui sont inclus dans la proposition d'inscription, on trouve un grand nombre de bâtiments religieux dont l'église de Piatnitskaya (1547), l'église de Vvdenskaya (1547), la chapelle au dessus du puits de Piatnitskii (fin du 17ème) et la chapelle Krasnogorskaya (1770).

Gestion et protection

Statut Juridique

Il existe un grand nombre d'instruments juridiques qui régissent la propriété et la protection du Monastère Lavra de la Trinité-Sergius :

- Décret sur la "transformation des biens historiques et artistiques de la Laure de la Trinité-Saint-Serge en un musée", 1920 ;
- Résolution sur "les mesures pour l'amélioration de l'état des monuments du musée de Sergiev Posad", 1940 - par lequel l'ensemble complet du musée d'histoire et d'art de Zagorsk à l'intérieur de la forteresse est devenu un musée-réserve;
- Résolution sur une "amélioration accrue de la protection des monuments culturels de RSFRS", 1960 ;
- Loi pour la protection et l'entretien des monuments culturels et historiques de URSS, 1976 ;
- Loi pour la protection et l'entretien des monuments culturels et historiques de URSS, 1978 ;
- Programme d'ensemble pour la ville de Zagorsk (GIPROGOR), 1974 ;
- Projet détaillé relatif au centre de Zagorsk (GENPLAN), 1991 ;
- Résolution sur les "mesures d'urgence pour la protection du patrimoine culturel et naturel des peuples de RSFSR", 1991;
- Résolution pour "la mise en place de la loi sur la responsabilité civile et juridique pour toute offense à la protection et à l'entretien des monuments historiques et culturels", 1991.

Gestion

La responsabilité de la gestion des monuments est aux mains du musée-réserve historique national de Sergiev-Posad en association avec le comité culturel de l'administration régionale moscovite, le monastère de la Trinité-Saint-Serge ainsi que l'Académie ecclésiastique et le Séminaire.

Conservation et authenticité

Historique de la conservation

Au cours du 20ème siècle, les études et des projets de restauration ont été entrepris à diverses reprises : 1919-1920, 1925-1926, 1937, 1938-1950, 1950-1963, 1976-1978, 1985 et 1988. Le programme de travail actuel s'appuie sur le projet réalisé en 1963 par l'atelier central de restauration et de recherche de l'Académie d'Architecture de Moscou. Ce programme prévoit une zone de préservation, la restauration de tous les monuments du complexe et avance des propositions pour la préservation de zones de développement paysager et immobilier contrôlées autour de la Laure.

Un plan d'ensemble est en cours d'élaboration par l'Institut national coopératif de conception et de recherche pour

l'hydroconstruction (Moscou) en vue d'accroître la préservation et les zones tampon.

Authenticité

L'histoire complexe de la Laure de la Trinité-Saint-Serge a eu pour résultat un grand nombre de reconstructions et de modifications au cours des siècles depuis sa fondation du fait de guerres, feux et soutien des monarques et d'autres. Aucun des bâtiments ne peut être considéré comme encore sous sa forme d'origine. Cependant, l'importance du monastère comme symbole de l'identité culturelle russe a garanti que beaucoup de temps et d'argent a été consacré à sa restauration et à sa conservation. Cet ensemble a évolué à travers le temps et a, à ce titre, une authenticité qui lui est personnelle.

Les travaux de restauration entrepris au cours des années 1920 peuvent être définis par leur soucis de parvenir à une certaine unité de style en redonnant aux bâtiments leur forme du 18ème siècle ou des siècles précédents. Ce choix est très différent des principes occidentaux contemporains de conservation mais dans le contexte culturel des efforts pour renforcer la valeur symbolique du site dans l'esprit du peuple russe, cette approche semble raisonnable.

Plus récemment, les travaux de restauration réalisés depuis les années 1960 et dirigés par l'architecte Baldin ont respecté les principes de la Charte de Venise. Ils ont permis de mettre à jour et de restaurer les éléments cachés et sous-jacents (en particulier les formes voutées originelles) là où ils accentuent la cohérence de l'expression architecturale des bâtiments tout en conservant les ajouts ultérieurs qui ont une valeur qui leur est propre.

Evaluation

Caractéristiques

Ce complexe religieux et militaire représente la quintessence de la maturation de l'architecture russe dont il recèle certaines des expressions les plus recherchées. Il a exercé une influence considérable sur l'architecture de la Russie et de certaines régions d'Europe de l'est.

Analyse comparative

Il est évident de comparer cet ensemble aux monuments religieux de Souzdal et Vladimir qui ont eux aussi exercé une forte influence sur l'architecture russe. La croissance de la Laure a commencé plus tard que la construction des principaux monuments des villes précédentes qui de ce fait contiennent des bâtiments qui manifestent de l'absorption d'éléments de style architecturaux d'Europe occidentale. Ils sont donc complémentaires les uns des autres.

Observations supplémentaires

Une mission de spécialistes de l'ICOMOS s'est rendue à Sergiev Posad en avril 1993 pour rencontrer sur place les représentants des diverses parties concernées.

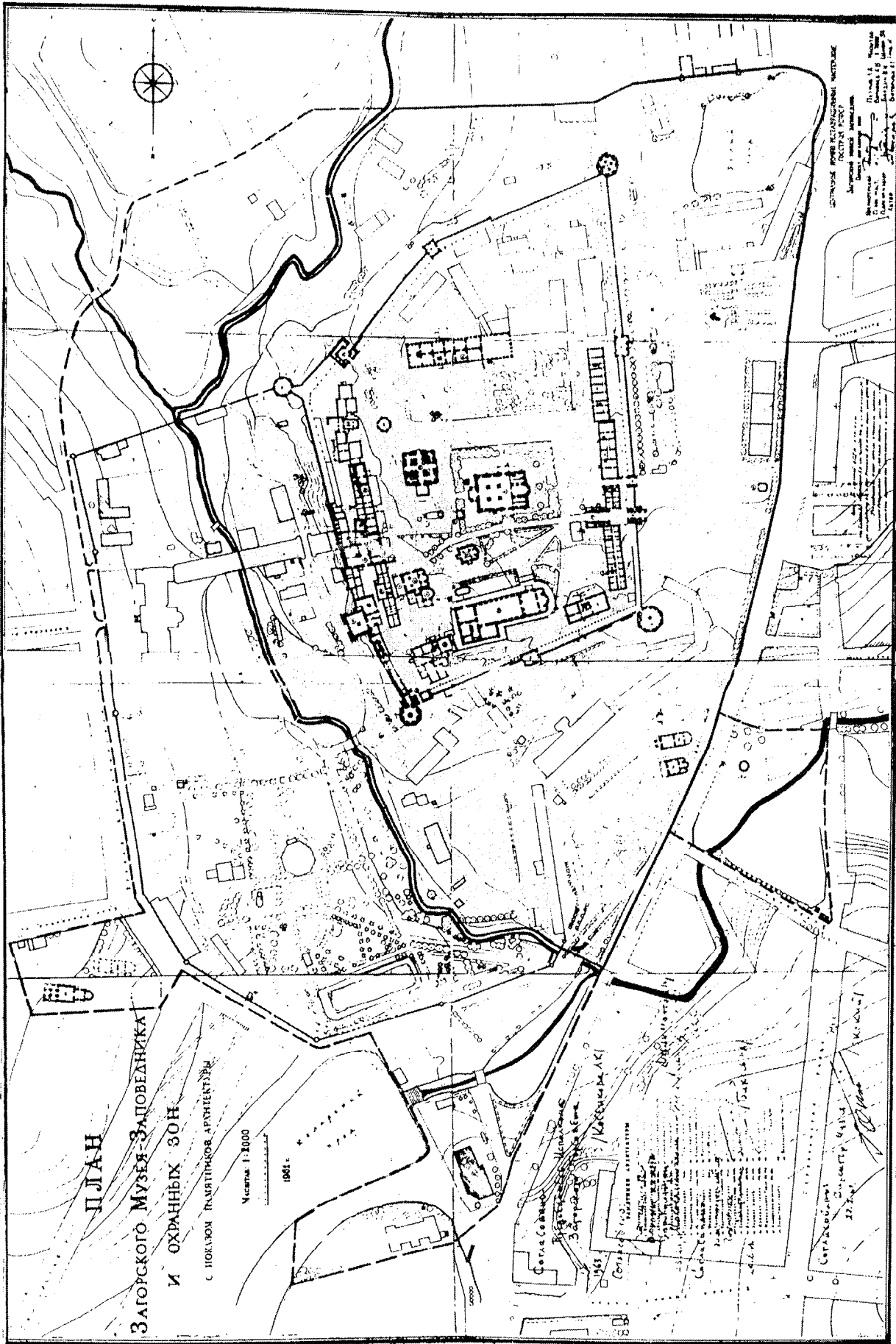
La législation de l'ancienne Union Soviétique soit ne s'applique plus soit à été remplacée par des déclarations ou des lois plus récentes émanant de la Fédération de Russie. Ces dispositions sont souvent contradictoires et pendant cette période de transition, elles font l'objet de transformations. Les formes de gestion qui sont nécessaires à une conservation à long terme du bien sont, elles aussi, en pleine évolution dans la mesure où une nouvelle relation s'est instaurée entre l'Etat, l'Eglise et la communauté. Alors qu'il existe des différences de points de vue entre ces partenaires concernant l'utilisation à long terme et la disposition des terres, bâtiments et objets appartenant à l'ensemble, bonne volonté et programmes destinés à aplanir ces différences sont en place. Certains de ces programmes prévoient l'articulation d'accords à long terme portant sur des points sujets à discussion et des provisions relatives à la gestion conjointe du site. L'ICOMOS pense qu'il est essentiel que ces discussions aboutissent le plus rapidement possible et qu'une trame soit mise en place quant au statut juridique et à la gestion globale, trame qui répartirait de façon explicite les rôles et responsabilités des divers partenaires chargés de la surveillance du site et qui définirait les mécanismes adéquats de gestion qui en résulterait.

Recommandations

Que ce bien soit inscrit sur la Liste du Patrimoine mondial sur la base des critères ii et iv.

- Critère ii Le monastère-Laure de la Trinité-Saint-Serge représente la fusion de l'architecture traditionnelle russe avec les architectures d'Europe occidentale pour donner naissance à une tradition caractéristique d'Europe de l'est qui a eu une très forte influence sur une grande partie de cette région.
- Critère iv La Laure est un exemple particulièrement exceptionnel et complet d'un complexe monastique orthodoxe actif avec une fonction militaire caractéristique de la période au cours de laquelle il s'est développé entre les 15^{ème} et 18^{ème} siècles.

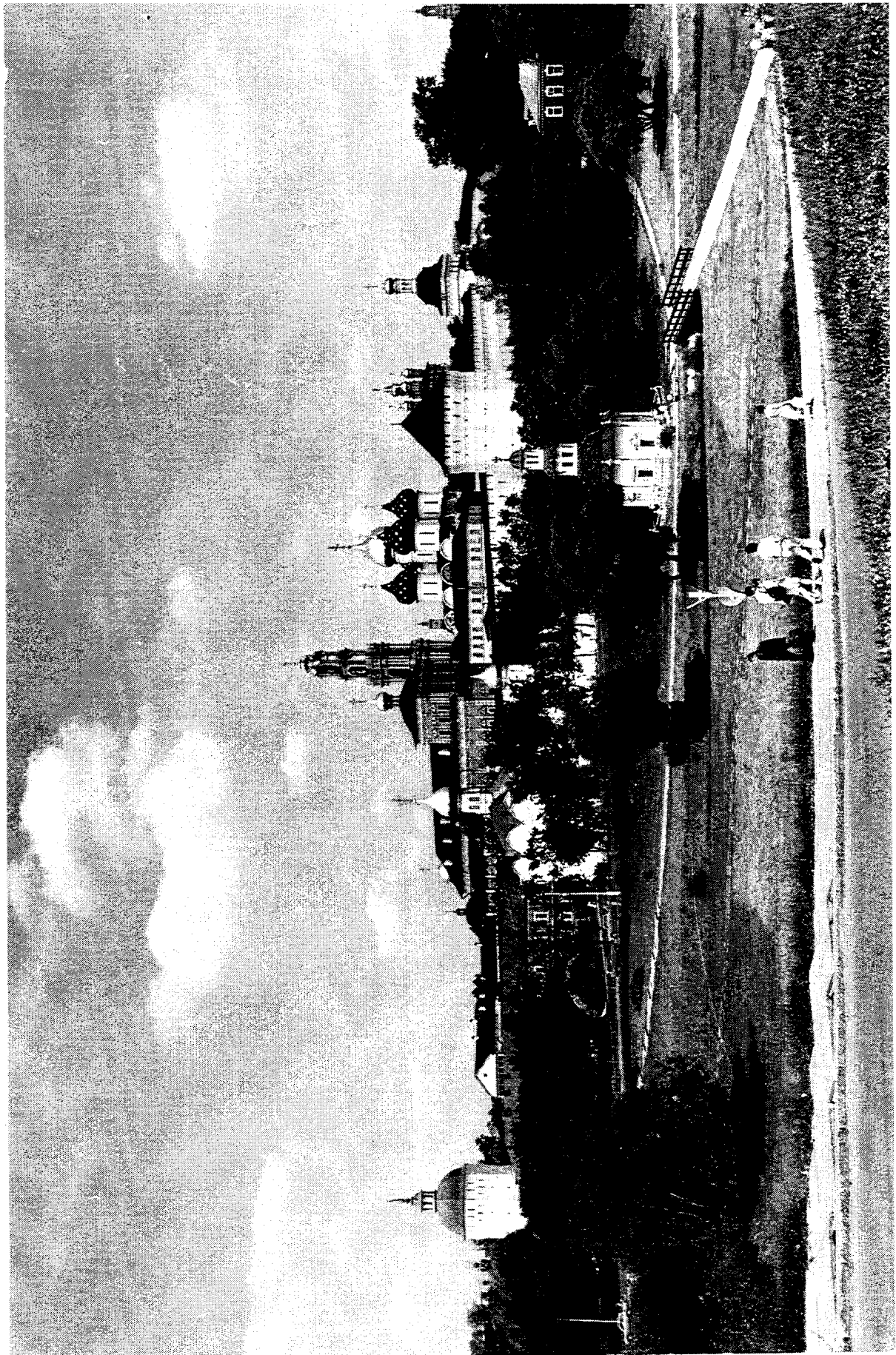
ICOMOS, octobre 1993



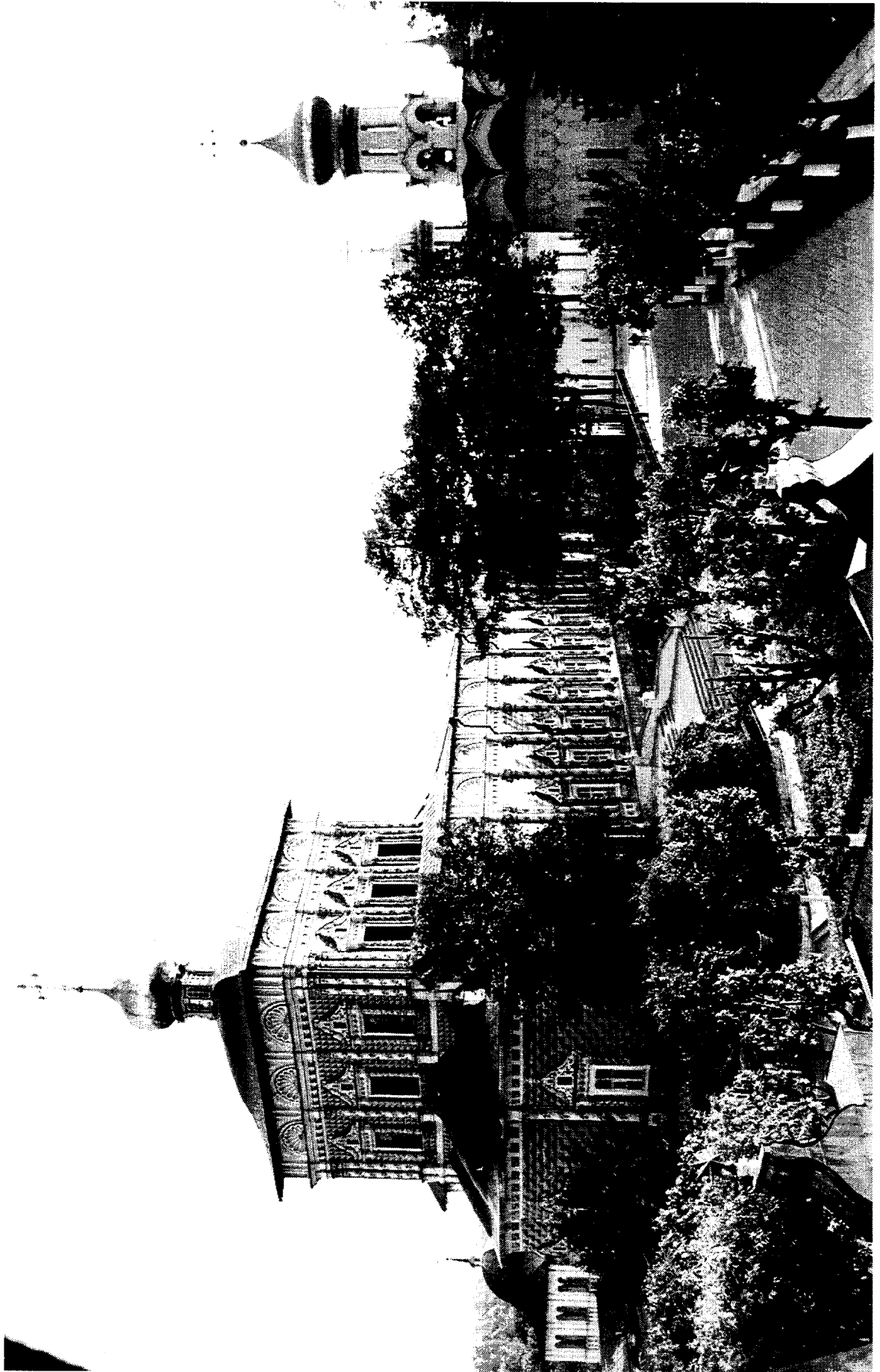
Sergiev Posad : plan de la Laure de la Trinité-Saint-Serge avec le territoire de l'ensemble et les zones protégées / plan of the Trinity-Sergius Lavra with the territory of the ensemble and the guarded zones

3. Plan of the Trinity-Sergius lavra with the territory of the ensemble and the guarded zones

- zone of the guarded architectural monuments
- zone of the regulated building



Sergiev Posad : monastère de la Trinité-Saint-Serge vu du sud-est /
Trinity-Sergius Monastery, view from the south-east



Sergiev Posad : réfectoire et église Saint-Serge, vue du nord-est /
Refectory and Church of St. Sergius, view from the
north-east