

**Identification**

<u>Bien proposé</u>	Monastère de Maulbronn
<u>Lieu</u>	Land de Baden-Württemberg
<u>Etat partie</u>	Allemagne
<u>Date</u>	28 septembre 1989

**Justification émanant de l'Etat partie**

Maulbronn est universellement reconnu comme l'ensemble monastique médiéval le plus complet et le mieux préservé au nord des Alpes. La topographie des lieux est restée presque parfaitement intacte ; il existe des témoignages de son développement entre le 12ème et le 17ème siècles ; l'ensemble est en excellent état de conservation. Bien qu'à l'origine son rayonnement ait été essentiellement régional, son remarquable état de préservation en fait un site exceptionnel.

**Histoire et description**Histoire

Après son insuccès dans la construction d'un nouveau monastère à Ackenweiher, une communauté de 12 moines sous la conduite de l'abbé Dieter originaire de l'abbaye cistercienne de Neubourg (Alsace), se vit donner des terres situées dans la vallée de Salzach et appartenant à l'évêque de Spire. C'est là qu'en 1147, ils commencèrent à construire leur monastère sous la protection du Saint Siège, accordée par Eugène III, premier pontife cistercien. Neuf années plus tard, il fut placé sous la protection du Saint-Empire romain par l'empereur Frédéric Barbarousse.

L'église fut terminée en 1178 et consacrée par Arnold, évêque de Spire. Au cours du siècle qui suivit, les bâtiments provisoires en bois de la communauté furent progressivement remplacés par des constructions en pierre : le premier fut l'infirmerie maintenant ephorat (fin du 12ème siècle) puis le réfectoire des frères convers, le cellier et un auditorium (1201), le porche de l'église du monastère (1210), le cloître sud (1215), le hall (1220-1225), le réfectoire des moines (1225), les fortifications, la forge, l'auberge, la tonnellerie, le moulin, la chapelle de la Sainte Trinité (13ème siècle), le cloître ouest (1300), le cloître nord et la fontaine (1350) et le cloître est (1350). Ces bâtiments forment le noyau du complexe, les autres édifices furent ajoutés et des modifications furent apportées au cours des siècles suivants.

La période de la Réforme fut très mouvementée et le monastère de Maulbronn n'échappa pas aux circonstances. Il fut saisi par Ulrich, duc de Wurtemberg, en 1504 qui le réforma et sécularisa trente ans plus tard après qu'il ait été pillé à deux reprises pendant les périodes d'agitation. L'empereur Charles V le rendit aux Cisterciens en 1547 puis il fut à nouveau réformé en 1556 par Christophe, duc de Wurtemberg, qui y installa une école protestante et autorisa l'acquisition d'une partie des bâtiments par des propriétaires privés. Pendant la guerre de Trente Ans, il fut une fois encore rendu aux Cisterciens par l'empereur Maximilien en 1630. Mais ceux-ci ne restèrent que trois ans avant que le monastère ne devienne un établissement protestant par la paix de Westphalie en 1648. Le roi Friedrich I de Wurtemberg sécularisa la totalité de la propriété en 1806 et l'année suivante, il devint un séminaire protestant ce qu'il est resté jusqu'à nos jours (hormis quatre années pendant lesquelles il fut fermé par le gouvernement national socialiste).

### Description

L'ensemble architectural du monastère reflète les différentes phases vécues par les Cisterciens entre le 12ème et le 16ème siècle ainsi que les effets de sa sécularisation et de sa conversion en lieu protestant. Il est caliquement défini et séparé de la ville par ses fortifications et sa situation à la périphérie de la ville.

L'église est caractéristique de l'architecture cistercienne de la première génération : elle a une nef romane à deux niveaux et un chevet bas qui mène à un transept avec trois chapelles rectangulaires ouvertes vers l'ouest. Un écran de pierre de la même période que la nef séparait physiquement les moines des frères convers. La voûte gothique de 1424 qui a remplacé les poutres en bois de l'origine a considérablement modifié les divisions spatiales rigoureuses pratiquées du vivant de saint Bernard de Clairvaux. Cela incorpora les traditions romanes de la région de Hirsau aux exigences d'austérité et de renoncement des Cisterciens.

Les fortifications consistent en un mur de 850 mètres de longueur et d'un mur intérieur séparé du précédent par une salle. Ces murs eurent leur forme actuelle entre le 13ème et le 15ème siècle. Les annexes du premier monastère comportent soit une structure en bois soit en pierre. Les bâtiments en pierre datent essentiellement des 16-18èmes siècles tout en intégrant de nombreux éléments des bâtiments précédents qu'ils remplaçaient. Le hall comporte un foyer ouvert, il sert actuellement de musée.

La disposition et la structure basiquement médiévales du monastère central qui est de tradition typiquement cistercienne est virtuellement complète. Les bâtiments du 13ème siècle dans le style de transition du "Maître du Paradis" procurèrent une impulsion décisive pour le développement de l'architecture gothique en Allemagne. Seuls le réfectoire des moines et les dortoirs des frères convers ont subi après la Réforme des transformations de façon à les adapter à la fonction de séminaire protestant.

Il existe plusieurs bâtiments postérieurs à la période monastique des lieux dont la plupart sont en pierre avec enduit au plâtre. Parmi ceux-ci on peut citer le logis de chasse de Ludwig Duc de Württemberg et les étables ducales qui comportent des éléments de conception et de décoration Renaissance.

L'ordre des Cisterciens était tout à fait remarquable pour ses innovations en matière d'ingénierie hydraulique, ce qui est particulièrement apparent à Maulbronn. Le système complexe de réservoirs, système d'irrigation, canaux, drains servant à la fois à l'alimentation en eau de la communauté, à la pisciculture et aussi à l'irrigation des cultures. Ce n'est qu'après la sécularisation des terres du monastère au 19ème siècle que cette organisation fut modifiée en raison du drainage de certains réservoirs et de l'expansion de la ville.

## **Gestion et protection**

### Statut juridique

Environ 90% du complexe est la propriété de l'administration (Land Baden-Württemberg représenté par le Staatliches Liegenschaftsamt Karlsruhe et le Staatliches Forstamt Maulbronn et la ville de Maulbronn).

Le monastère proprement dit est protégé par les chapitres 28 et 12 de la loi de 1971 sur la Protection des Monuments amendée en 1983 tandis que la zone tampon et la région environnante est couverte par les chapitres 2(3) et 15(3) de cette loi qui exige une autorisation avant qu'il ne soit procédé à une quelconque modification de son caractère. Le système hydraulique historique est également protégé par la même loi chapitre 2(1) et 2(2) et également par la loi sur la Conservation de la Nature et les Mesures de Réhabilitation de la Campagne Ouverte de 1975 amendée en 1989.

### Gestion

Les éléments culturels appartenant au Land sont gérés par le Staatliches Liegenschaftsamt Karlsruhe et le Staatliches Hochbauamt Pforzheim. La ville de Maulbronn est responsable des biens lui appartenant. Les propriétaires de biens privés (y compris les biens situés à l'intérieur de la zone concernée par le système hydraulique) doivent demander un accord avant de procéder à des travaux quels qu'ils soient.

## **Conservation et authenticité**

### Historique de la conservation

La première grande phase de restauration du monastère a eu lieu à la fin du 19ème siècle et, fait assez inhabituel pour l'époque, ces travaux ont eu pour objectif non pas de reconstruire les parties manquantes mais de protéger ce qui existait. Une seconde phase commença en 1950 et se poursuit encore aujourd'hui. Elle a débuté par des analyses scientifiques

et des recherches approfondies avant que ne commencent les œuvres de conservation et de restauration proprement dites. Les stalles du chœur, les vitraux, le nettoyage des façades, la préservation des ouvrages en plâtre et des fresques ont été les premiers travaux entrepris.

Les travaux sur le système hydraulique se sont réduits à l'entretien des réservoirs, des canaux et des parties des éléments de drainage encore en fonctionnement. Le descriptif de ce système, commencé en 1986, n'est pas encore terminé. Lorsque ce sera chose faite, il est prévu d'établir un programme d'entretien et de préservation à long terme.

### Authenticité

En raison de l'histoire longue et mouvementée du monastère, son apparence est un amalgame de nombreux styles et de nombreuses périodes. La sécularisation intervenue au 19ème siècle, et sa conversion en un séminaire protestant a résulté en des changements fondamentaux de certains bâtiments. Cependant, les travaux de restauration des 19ème et 20èmes siècles ont été irréprochables, ce qui a gardé au monastère un très haut niveau d'authenticité.

### **Evaluation**

#### Caractéristiques

Pour ce qui est de sa configuration, Maulbronn est un complexe typiquement cistercien qui a conservé une forte proportion de ses caractéristiques individuelles. Le système de gestion de l'eau est d'une très grande importance et le mieux préservé de tous les autres établissements cisterciens.

L'architecture de l'église principale, à la charnière des styles roman et gothique a eu une grande influence pour l'adoption du gothique dans tout le Saint-Empire romain germanique.

#### Analyse comparative

Si l'on s'intéresse aux éléments individuellement, Maulbronn est sans doute d'un intérêt moindre que certains monastères cisterciens de France ou d'Angleterre. C'est dans la globalité de ses éléments et de sa configuration que sa signification est exceptionnelle.

#### Observations supplémentaires

Lors de sa 14ème réunion en 1990, le Bureau du Comité du Patrimoine mondial, et au vu de l'évaluation de l'ICOMOS, a recommandé de différer cette proposition d'inscription pour permettre aux autorités du pays de modifier leur demande afin d'y inclure certaines parties extérieures à l'enceinte représentative des activités de la propriété et en particulier les pêcheries et les installations hydrauliques. L'ICOMOS est satisfait que la République fédérale d'Allemagne ait modifié la proposition

d'inscription pour y inclure les éléments qui manquaient.

L'ICOMOS est heureux que l'Allemagne ait modifié sa demande et qu'elle y ait apporté les éléments qui lui faisaient défaut. Aucune étude comparative n'a encore été réalisée à ce jour, mais la consultation de divers spécialistes a confirmé la recevabilité de la proposition d'inscription de ce bien sur la Liste du Patrimoine mondial car il est le plus complet exemple d'ensemble monastique cistercien d'Europe.

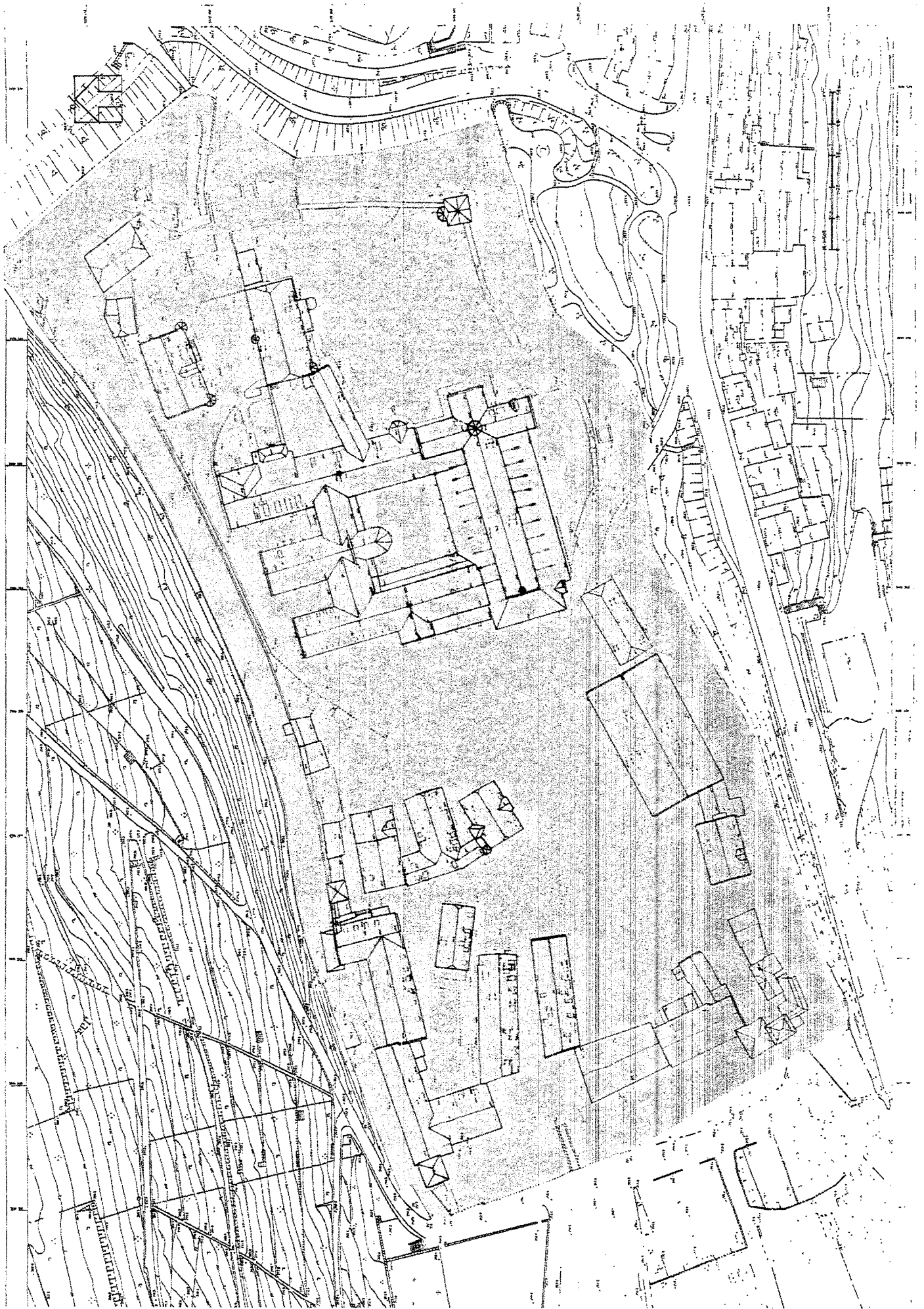
La zone définie par les autorités allemandes comme bénéficiant du système de gestion de l'eau est très grande et doit être jugée irréaliste pour qu'elle puisse être inscrite en totalité dans le site. Compte-tenu de la protection juridique en vigueur dans cette région, la solution la plus simple serait d'inscrire le complexe du monastère seul sur la liste, sachant que le système hydraulique étant inclus dans la zone tampon serait à ce titre protégé.

### **Recommandation**

Que ce bien soit inscrit sur la Liste du Patrimoine mondial sur la base des critères ii et iv :

- Critère ii La construction de l'église de Maulbronn à la charnière des styles roman et gothique a eu une importance fondamentale pour la dissémination de l'architecture gothique sur la majeure partie de l'Europe centrale et septentrionale.
  
- Critère iv L'ensemble de Maulbronn est l'exemple le plus complet et le plus intact d'ensemble monastique cistercien en Europe, en particulier en raison de la permanence de son système de gestion hydraulique par canaux et réservoirs.

ICOMOS, octobre 1993



Maulbronn : délimitation de la première proposition d'inscription /  
delimitation of the first nominated area





Maulbronn : proposition d'inscription incluant les  
aménagements hydrauliques /  
nomination including the hydraulic  
installations