

Identification

<u>Bien proposé</u>	Réserve d'architecture vernaculaire de Vlkolínec
<u>Lieu</u>	Slovaquie centrale
<u>Etat partie</u>	République slovaque
<u>Date</u>	26 septembre 1991

Justification émanant de l'Etat partie

Vlkolínec est un groupement d'habitations intact représentatif du style architectural de maisons en bois du centre de l'Europe que l'on rencontre fréquemment dans les zones de montagne. La disposition de la ville est restée quasiment inchangée et le style architectural a été parfaitement respecté. Il s'agit de l'ensemble de ce type le plus complet de toute la région (critère iv).

Il existe 45 bâtiments originaux ayant gardé les particularités des constructions anciennes (critère v).

Histoire et descriptionHistoire

Les Slaves se sont installés sur le site dès la période Burgwall (habitations entourées de murs) entre le 10ème et le 12ème siècle. Les premières archives datent de 1376 ; un écrit de 1469 fait référence à des rues ayant un nom. En 1675, il existait quatre propriétés et cinq maisons pour les serviteurs du domaine voisin de Likava dont Vlkolínec semble avoir toujours été un fief. Un décret de 1630 laisse à croire que le nom de Vlkolínec vient d'une importante charge attribuée aux villageois et qui consistait à maintenir les pièges à loups en bon état (vlk = loup). Le village actuel ne comporte quasiment que des bâtiments du 19ème siècle.

Description

Les maisons typiques de Vklolínec sont situées en bordure de rue sur de petites parcelles avec des étables, des petites dépendances et des granges sur l'arrière. La grand'rue, située sur un endroit en relativement forte pente, fait une fourche au centre du village. Une partie de l'extrémité nord du village a été détruite par le feu au cours de la seconde guerre mondiale et n'a pas été reconstruite depuis. Un petit cours d'eau canalisé traverse le village.

Les maisons sont en bois de type slovaque-central traditionnel (Blockbau). Leurs murs sont des rondins reposant sur un soubassement de pierres, ils sont recouverts d'argile et blanchis à la chaux ou peints en bleu. Plus de 50% des maisons ont trois pièces ; certaines sont plus petites, d'autres sont doubles. Les toits sont très pentus et à demi-croupe ; à l'origine ils étaient couverts de bardeaux. On y accède en traversant de longues cours communes à plusieurs maisons.

Vklolínec compte 47 fermes de ce type ainsi qu'un magasin et une école datant de la fin du 19ème siècle. L'église de la Vierge Marie date de 1875 alors que le beffroi a été construit en 1770.

Ce village est intéressant dans la mesure où les parcelles de terre qui l'entourent ont gardé la forme allongée caractéristique du découpage des terres de la période médiévale qui a été adoptée par la presque totalité de l'Europe féodale. A l'extérieur du périmètre de ces parcelles, s'étendent les zones de prés et des forêts communaux qui appartiennent aussi au paysage féodal (bien que des modifications soient intervenues ces derniers siècles dans le secteur des pâtures et des exploitations forestières).

Gestion et protection

Statut juridique

Des 50 propriétés du village, 44 appartiennent à des particuliers et 5 à la municipalité. L'église appartient à l'Eglise romaine catholique.

Par décret du Gouvernement Slovaque en 1977, Vklolínec a été qualifiée de Réserve d'architecture vernaculaire. De plus, 37 maisons, 10 dépendances, 1 écurie, 12 granges, 2 étables, 2 greniers, le beffroi, une clôture et un portail figurent sur la Liste centrale des monuments protégés.

Située dans la zone protégée des montagnes de Velká Fatra, Vklolínec profite, bien sûr, de la législation sur la protection des paysages. Toute activité ayant trait au bâtiment est soumise à enquête et aucune construction n'est autorisée dans les limites de la réserve.

Les responsabilités relatives au village et à la région avoisinante appartiennent respectivement au Ministère de la culture et au Ministère de l'Ecologie de la République slovaque.

Gestion

Les Principes de sauvegarde des monuments historiques de la réserve d'architecture vernaculaire de Vklolínec ont été élaborés en 1981 par l'Institut slovaque pour l'entretien des monuments historiques (SUPS) de Bratislava, et remis à jour en 1990. Les méthodes de restauration applicables à la Réserve et sa zone de protection ont été définies. Des travaux ne peuvent être entrepris sans autorisation préalable et ils doivent être conformes au concept de restauration défini dans les Principes.

Le changement d'affectation des bâtiments n'est permis que si elle ne modifie en rien l'aspect physique et que s'il y a accord du bureau de l'environnement du District de Ruzomberok.

Conservation et authenticité

Historique de la conservation

Pour ce qui est des maisons, elles sont en bon état dans la mesure où elles ont toujours été entretenues par leurs habitants ou par des citoyens qui en avaient fait leur résidence secondaire (usage qui devrait se multiplier avec le décès des habitants autochtones). Cependant les toitures de beaucoup de maisons sont en piteux état ; les programmes de restauration et de rénovation ont pris en compte leur remise en état progressive avec le remplacement des bardeaux en bois. Un bon nombre de dépendances sont également assez délabrées.

Les propriétaires sont responsables de l'entretien de leur maison et sont passibles de sanctions pénales s'ils ne s'y plient pas. Des aides de l'Etat sont parfois versées pour des opérations de plus grande envergure.

Authenticité

Il ne fait aucun doute que les bâtiments traditionnels sont authentiques pour ce qui est de leur aspect extérieur. Les matériaux et les techniques traditionnels ont été utilisés dans le village depuis sa construction au 19ème siècle. La législation en vigueur assure le maintien des traditions et contrôle que les modifications minimales qui seront autorisées seront le résultat de l'adoption des plus simples éléments du confort moderne.

Evaluation

Caractéristiques

Vlkolínec constitue l'ensemble de bâtiments vernaculaires traditionnels le plus complet et le mieux préservé de la République slovaque. Il a su garder son apparence du 19ème siècle (qui pour une bonne part remontait à une époque bien plus lointaine) avec beaucoup de fidélité. Les politiques actuellement en vigueur et à venir assureront la permanence de cette situation.

Analyse comparative

Lors de sa 16ème réunion tenue à Paris en 1992, le Bureau du Comité du Patrimoine mondial a demandé à l'ICOMOS d'entreprendre une analyse comparative des sites similaires en Europe centrale. Cette étude est en cours et les résultats seront présentés à la réunion du Comité du Patrimoine mondial en décembre 1993.

Observations supplémentaires

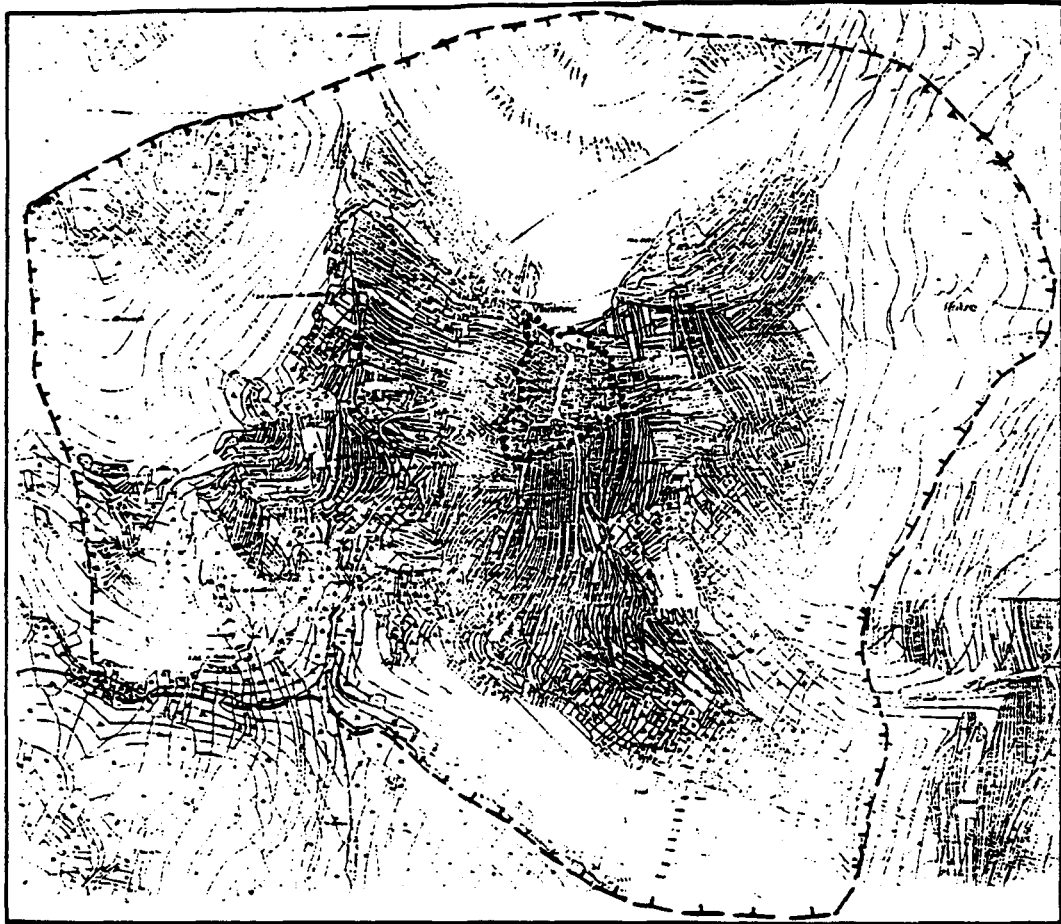
Le programme actuellement en cours d'élaboration pour Vlkolínec est réaliste dans la mesure où il reconnaît que la base économique d'un groupement d'habitations agricoles de ce type n'existe plus et que le futur bien-être des maisons exigera qu'elles soient transformées en résidences secondaires de citadins ou qu'elles recevront d'autres destinations. Bien que cette mutation soit analysée comme inévitable par l'ICOMOS, nous espérons que le village ne perdra pas totalement son caractère communautaire et qu'il ne deviendra pas exclusivement une attraction touristique.

Recommandation

Que cette proposition d'inscription soit de nouveau différée pour permettre d'achever l'étude comparative.

ICOMOS, octobre 1993

**PROTECTION PLAN OF THE RESERVATION
OF FOLK ARCHITECTURE**



..... Limit of the Reservation
- - - - - Protective zone



Vlkolínec : carte indiquant le périmètre du site
et la zone tampon /
map showing the perimeter of the site
and the buffer zone



Vlkolinec : vue aérienne / aerial view