

ASIE / PACIFIQUE

# RELIEF DANXIA DE CHINE

CHINE



---

## WORLD HERITAGE NOMINATION - IUCN TECHNICAL EVALUATION

### RELIEF DANXIA DE CHINE (CHINE) - ID N° 1335

---

#### 1. DOCUMENTATION

- i) **Date de réception de la proposition par l'UICN** : 15 mars 2009
- ii) **Informations complémentaires officiellement demandées puis fournies par l'État partie** : L'UICN a demandé des informations complémentaires après la mission, concernant un certain nombre de problèmes relatifs au cadre scientifique du relief Danxia de Chine, du choix des sites, de l'analyse comparative, de l'intégrité, de la protection et de la gestion du bien ainsi que de la protection des bassins versants dans leur ensemble. L'État partie a répondu à toutes les questions.
- iii) **Fiches techniques PNUE-WCMC** : extraites du dossier de la proposition d'origine
- iv) **Littérature consultée** : Engels, B., Ohnesorge and Burmester, A. (eds) (2009) **Nominations and Management of Serial Natural World Heritage Properties, Present situation, Challenges and Opportunities**, Federal Agency for Nature Conservation, Bonn; Guizhou Institute of Architectural Design (2008) **Chishui of China Danxia Management Plan**, Guizhou Tongh Co Ltd on Planning and Consultation, Chishui; Grimes, K., Wray, R., Spate, A. and Household, I. (2009) **Karst and Pseudokarst in Northern Australia**, draft report to the Commonwealth of Australia Department of Environment, Water, Heritage and the Arts, **Optimal Karst Management**, Hall; Lockwood, M., Worboys, G.L. and Kothari, A. (2006) **Protected Area Management, A Global Guide**, IUCN and Earthscan, London; Longhushan-Guifeng National Park Heritage Coordination Committee (2008) **Protection and Management Plan for Longhushan World Natural Heritage Nominated Site 2008-2012**, Longhushan-Guifeng National Park Yingtan City and Shangrao City Jiangxi Province; OCWHN [Office of China World Heritage Nomination] (2009) **Joint Management Plan of China Danxia**, Office of China Danxia World Heritage Nomination, Changsha City, China; Ro, L. and Chen, H. (2009a) **Guangdong, Management Planning**, Planning and Research Institute Sun Yat-sen University, Danxiashan National Park; The Administrative Committee of Langshan National Park (2008) **The Management Plan of Langshan Nominated Site**, Xinning County, Shaoyang City, Hunnan Province; The People's Government of Taining County (2009) **Taining World Natural Heritage Nominated Site Protection and Management Plan**, Taining County, Sanming City, Fujian Province; Young, R.W., Wray, R.A.L. and Young, A.R.M. (2009) **Sandstone Landforms**, Cambridge University Press, Melbourne
- v) **Consultations** : 15 évaluateurs indépendants. La mission a rencontré de nombreux fonctionnaires, représentants de communautés, experts et représentants de la République populaire de Chine et des six provinces sur le territoire desquelles se trouvent les éléments constituant le bien qui fait l'objet de la proposition ainsi que des représentants de parties prenantes et de communautés locales.
- vi) **Visite du bien proposé** : Graeme Warboys et Kyung Sik Woo, septembre-octobre 2009
- vii) **Date à laquelle l'UICN a approuvé le rapport** : 30 avril 2010

#### 2. RÉSUMÉ DES CARACTÉRISTIQUES NATURELLES

Le bien proposé, relief Danxia de Chine, est une proposition en série qui comprend six secteurs situés dans la zone subtropicale de Chine. Les six secteurs se trouvent dans six provinces différentes à l'intérieur d'un arc d'environ 1'700 km de long qui va de Chishui (province de Guizhou) à l'ouest jusqu'à Jiangliangshan (province de Zhejiang) à l'est. Trois des secteurs se composent d'un seul élément et d'une seule zone tampon, et trois sont

formés de deux éléments dans une seule zone tampon commune. Le bien proposé a une superficie totale de 82'151 ha et 136'206 ha supplémentaires sont inclus dans les zones tampons. Le tableau 1 présente les noms et les superficies des six secteurs, les éléments qui les composent et les zones tampons et résume aussi le statut des terres qui sont soit des parcs nationaux, soit des réserves naturelles nationales.

« Relief Danxia de Chine » serait, en Chine, le nom donné aux paysages qui se sont formés

**Tableau 1** : Superficies, éléments composants et zones tampons du bien proposé

Site	Superficie (ha)	Statut	Zone tampon (ha)	Statut de la zone tampon
Chishui	27'364	Deux éléments 1) partie du Parc national de Chishui ; et 2) partie de la Réserve naturelle nationale d'Alsophila de Chishui et partie de la Réserve naturelle nationale de la forêt de feuillus sempervirente subtropicale centrale de Xishui.	44'814	La zone tampon relie les deux éléments 1) domaine public (catégorie principale) ; 2) Réserve naturelle nationale de la forêt de feuillus sempervirente subtropicale centrale de Xishui ; 3) Réserve naturelle nationale d'Alsophila de Chishui ; et 4) Parc national de Chishui.
Taining	11'087	Deux éléments 1) partie septentrionale du Parc national de Taining plus les terres du géoparc et 2) partie du secteur sud du Parc national de Taining plus des terres du Parc forestier national.	12'401	La zone tampon relie les deux éléments et comprend des parties du Parc national de Taining et des terres du Parc forestier national ainsi que des terres du géoparc mondial.
Langshan	6'600	Surtout à l'intérieur du Parc national de Langshan avec certains secteurs sur le domaine public.	6'200	La zone tampon se trouve dans certains secteurs du Parc national de Langshan et du domaine public.
Danxiashan	16'800	Situé entièrement dans le Parc national de Danxiashan.	12'400	La zone tampon est située entièrement dans le Parc national de Danxiashan.
Longhushan	19'690	Deux éléments: section de Longhushan et section de Guifeng, toutes deux dans le Parc national de Longhushan-Guifeng.	59'820	La zone tampon relie les deux secteurs proposés et recouvre en partie le Parc national de Guifeng et en partie des terres du géoparc et des terres du domaine public.
Jianglangshan	610	Jianglangshan est reconnu comme Site pittoresque de Jianglanshan.	571	La zone tampon entoure le site proposé. Il est présumé qu'elle fait partie du Site pittoresque de Jianglanshan.
<b>Total</b>	<b>82'151</b>		<b>136'206</b>	

sur des couches sédimentaires terrigènes rouges continentales, influencées par des forces endogènes (notamment le soulèvement) et des forces exogènes (notamment l'altération et l'érosion). Il se caractérise par des falaises rouges spectaculaires et toute une gamme de reliefs d'érosion, en particulier des colonnes naturelles spectaculaires, des tourelles, des ravins, des vallées et des cascades. Le développement de ce relief est caractérisé par une séquence rocheuse, un contexte tectonique, des conditions climatiques et des processus et reliefs d'érosion particuliers ; ces processus sont présentés comme modèle non définitif.

Le secteur de Chishui se trouve dans une zone de transition entre le bassin du Sichuan et le plateau Yungui, tandis que les autres secteurs sont tous situés dans la région des collines de Jiangnan dans le sud de la Chine et distribués de part et d'autre de la principale crête du mont Nanling et du mont Wuyishan. Toutes ces montagnes se trouvent

dans une zone de soulèvement actif depuis l'ère cénozoïque et cet environnement tectonique dynamique est un facteur essentiel de l'évolution du relief Danxia. Les sites proposés se trouvent tous sur la plaque de Chine du Sud. Durant le Jurassique moyen et au début du Crétacé, l'expansion dans le secteur sud de la plaque de Chine du Sud a formé une série de bassins de failles d'expansion, permettant le dépôt de séquences continentales épaisses de sédiments alluviaux, fluviaux et lacustres. L'épaisseur et l'uniformité des sédiments du bassin terrestre ont été un facteur essentiel des processus de formation du relief Danxia. En outre, compte tenu du climat aride à semi aride qui régnait au Crétacé en Chine, la plupart des sédiments étaient de couleur rouge. Lorsque commença l'orogénèse de l'Himalaya, au début du Néogène, les bassins de couches rouges subirent un soulèvement différentiel et de grande ampleur. Les facteurs climatiques (en particulier les pluies) sont un autre facteur critique de la formation du relief Danxia, influencée par le climat subtropical



humide de mousson d'Asie du Sud qui régnait en Chine durant le passé géologique récent. Lors des saisons pluvieuses de mousson d'été, on enregistre de fortes variations saisonnières du débit des cours d'eau. Les sites de relief Danxia de Chishui, Langshan et Longhushan se trouvent dans le bassin versant du Yangtze tandis que les sites de Danxiashan, Taining et Jianglangshan appartiennent aux bassins versants des fleuves Zhuajiang, Minjiang et Qiantangjiang.

La conjugaison de forces endogènes (soulèvement tectonique) et exogènes (climat, érosion, altération) et d'autres facteurs a permis l'évolution du relief Danxia en séquences sédimentaires rouges, sans interruption, du Néogène jusqu'à nos jours. Selon la proposition, les six sites inclus représenteraient les meilleurs exemples des reliefs Danxia, des «moins érodés» aux «plus érodés», offrant toute une gamme d'aspects différents du phénomène qui illustrent la diversité des reliefs en fonction des forces et des processus qui les ont formés. Dans la proposition, ces sites sont classés «jeunes», «matures» ou «vieux». Le relief Danxia de Chine est également décrit comme un paysage esthétique naturel avec ses roches rouges, sa végétation verte, ses eaux bleues et ses nuages blancs ; toute une série d'associations culturelles esthétiques sont également mentionnées.

Les paysages tourmentés du bien proposé ont contribué à la conservation de forêts de feuillus sempervirentes subtropicales (avec, au total, 70 formations et 102 associations) présentes dans les six sites de la série où l'on trouve aussi toute une gamme de micro habitats importants. Le relief Danxia, par sa nature, a causé une fragmentation intense et l'isolement des habitats de ravins et de sommets des montagnes. Les habitats naturels abritent de nombreuses espèces de la flore et de la faune, notamment des espèces endémiques, en danger et menacées, importantes du point de vue de la conservation. Ils comprennent aussi des communautés végétales anciennes et non perturbées. Les espèces enregistrées dans le bien et sa zone tampon comprendraient 5772 plantes supérieures (appartenant à 293 familles et 1271 genres) ; 836 vertébrés (129 familles et 37 ordres) et 3073 insectes. Environ 400 espèces se trouvant dans le bien sont décrites comme rares ou menacées au niveau national ou international.

### 3. COMPARAISON AVEC D'AUTRES SITES

La proposition contient une analyse comparative qui a été examinée par l'UICN puis réexaminée par l'État partie durant le processus d'évaluation. Le processus de préparation d'une analyse comparative satisfaisante est assez difficile et le débat relatif au cadre scientifique du relief Danxia, et même à la manière de définir et de décrire le

phénomène, est encore fort animé. Une grande conférence sur le sujet a eu lieu en Chine, en 2009, mais seulement après que la proposition ait été soumise.

Pour éclaircir toutes ces questions, l'UICN a demandé des informations complémentaires à l'État partie. À travers un ensemble de déclarations détaillées, il est affirmé que le relief Danxia fait référence à des facteurs géologiques, biologiques et esthétiques et qu'à ce jour, il n'y a pas de définition géologique et géomorphologique internationale bien établie du relief Danxia. L'État partie propose que le terme se réfère aux «paysages physiques développés à partir de conglomérats et de grès continentaux (terrestres) rougeâtres (également appelés couches rouges)». D'autres définitions sont fournies qui soulignent aussi l'importance du soulèvement et l'influence du climat de mousson humide et chaud. Une série de discussions très subtiles est ajoutée concernant les cadres de référence pour la comparaison et plusieurs difficultés sont mentionnées, dues au manque de connaissances mondiales adéquates. Il est indiqué que « bien que l'analyse comparative ne soit peut-être pas définitive, il y a suffisamment de données pour savoir qu'il s'agit d'un système géomorphologique remarquable et unique, particulièrement notable parce qu'il présente, à travers une séquence de sites séparés, toutes les variations de sa formation». Le texte s'applique donc à faire valoir que les différents éléments de la série témoignent de l'ensemble du phénomène et un parallèle est tiré avec le Karst de Chine du Sud qui illustre de manière exceptionnelle le développement de paysages en couches rouges. Il est également souligné dans le texte que le relief Danxia de Chine se distingue par son humidité du «Danxia sec» qui s'est développé dans les déserts. Un nouveau modèle conceptuel est proposé dans l'analyse comparative qui a été soumis à un examen par des pairs et semble recevoir un niveau d'appui raisonnable. Les six sites choisis sont considérés comme représentatifs de différentes étapes de l'évolution de ce relief et un diagramme utile est ajouté pour expliquer la philosophie et les liens entre les différents éléments.

L'UICN considère problématique que le relief Danxia de Chine n'ait pas encore de définition acceptée et que l'État partie considère même que l'analyse comparative révisée n'est pas définitive. L'UICN note aussi que la préparation de modèles conceptuels pour des propositions en série après soumission de la proposition, et non avant, est une pratique qui pose problème. Cela rend très difficile la réalisation d'une comparaison globale du bien résultant, mais aussi le choix d'éléments composants appropriés. La présentation du phénomène de relief Danxia est expliquée de manière plus complète dans l'information complémentaire, et le modèle conceptuel qui a été

mis au point pourrait bien permettre une meilleure compréhension du phénomène mais aucun des deux n'est pleinement accepté et n'a été révisé dans la littérature internationale. En outre, comme cette information n'a été soumise qu'à une étape tardive de l'évaluation, elle n'a pas été entièrement validée. L'UICN accepte le sens donné aux termes du modèle mais elle note qu'il y a quelques lacunes. Par exemple, ce qui compte ne semble pas être que les roches soient d'origine terrestre ou marine mais qu'elles soient relativement non résistantes et non plissées. L'affirmation selon laquelle le relief Danxia est unique n'est pas parfaitement justifiée, car les «cités en ruines» du nord de l'Australie et les paysages à buttes de l'Ouest américain, par exemple, présentent des caractéristiques comparables à celles du relief Danxia de Chine. L'affirmation selon laquelle aucun autre lieu ne raconte l'histoire du diastrophisme et de la dénudation n'est pas acceptée. Les commentaires des évaluateurs suggèrent que bien que le relief Danxia de Chine suscite un intérêt croissant et considérable, il est difficile de soutenir que son évolution est différente de l'évolution générale du relief de grès/conglomérats, ailleurs dans le monde. L'UICN note que l'Association internationale des géomorphologues a récemment établi un Groupe d'experts sur le relief Danxia de Chine pour mieux étudier le cadre scientifique approprié qui permettra de reconnaître ce phénomène.

Sur le plan esthétique, on considère souvent que le relief Danxia de Chine est très beau, époustouflant et fascinant mais il en va de même de nombreux paysages et reliefs gréseux du monde. Kakadu (Australie) peut être comparé au relief Danxia au titre du critère (vii) mais a une superficie beaucoup plus étendue. À noter également qu'il y a des régions beaucoup plus vastes et plus spectaculaires de paysages gréseux arides dans le monde comme le Parc national Canyonlands, aux États-Unis. L'UICN considère que l'analyse comparative actuelle n'est pas convaincante, essentiellement parce que le concept de «relief Danxia de Chine» n'a pas encore été défini de manière satisfaisante.

Le processus de sélection des éléments composants du bien sur lequel l'UICN a également demandé des informations complémentaires pose un autre problème. L'État partie signale que plusieurs critères clés de sélection des sites ont été précisés et que la proposition est spécifiquement axée sur le relief Danxia humide. Au début, 15 sites avaient été sélectionnés puis ce chiffre fut réduit à 9 et enfin à 6, considéré comme le nombre minimum de sites nécessaires pour décrire l'histoire du relief Danxia. Ce choix s'est fait parmi 780 zones connues de relief Danxia de Chine. La proposition présente les caractéristiques particulières de chaque élément et les informations comprennent des tableaux détaillés qui résument les valeurs naturelles décrites de chaque élément.

L'UICN considère que les principaux critères de sélection des sites ont été mis au point avec soin et que le processus de sélection qui est clairement expliqué a, de toute évidence, été difficile. Néanmoins, les résultats de ce processus de sélection soulèvent quelques préoccupations. Il est surprenant que les six secteurs choisis se trouvent dans six provinces différentes et il faut absolument exclure la possibilité de motifs politiques présidant au choix des sites. Les différences lithologiques seraient également une source de variation du relief Danxia dont il n'a peut-être pas été tenu pleinement compte dans le choix. Les évaluateurs, dans leurs commentaires, estiment que certains des paysages choisis ne correspondent pas au modèle décrit. D'après le modèle, Taining représente mieux les étapes anciennes du relief Danxia que Chishui qui est une région constituée surtout de roches à granulométrie fine. Les différences entre Langshan et Danxiashan ne sont pas convaincantes et la description de leurs éléments est très semblable. Jianlangshan ne correspond pas aux étapes anciennes du paysage présenté dans le diagramme et le modèle car il s'élève depuis un piédestal de collines et non depuis une plaine de niveau de base. En revanche, les évaluateurs s'accordent pour dire que, parmi les zones choisies, Langshan et Danxiashan illustrent clairement les caractéristiques décrites comme typiques du relief Danxia de Chine. La majorité d'entre eux considèrent également Taining comme un exemple important mais, pour les raisons indiquées plus haut, ils ne s'accordent pas sur la valeur ajoutée des autres éléments ni sur la cohérence de la série choisie.

Globalement, les évaluateurs de l'UICN sont convaincus qu'il y a des valeurs naturelles importantes dans la région du relief Danxia qui ont une spécificité suffisante pour justifier la valeur universelle exceptionnelle du point de vue des valeurs de patrimoine géologique. Toutefois, à cette étape, la proposition ne le démontre pas de manière convaincante, malgré des discussions considérables et la demande d'informations complémentaires. Il est préoccupant de constater que le modèle conceptuel élaboré après la soumission de la proposition tend plutôt à contredire qu'à soutenir le choix des sites.

L'UICN a examiné avec rigueur les valeurs de biodiversité contenues dans la proposition et dans la région en général, conjointement avec le PNUE-WCMC. L'UICN conclut que la proposition ne justifie pas de manière convaincante l'inscription au titre du critère (ix). Les éléments proposés n'appartiennent pas à la province biogéographique de la forêt ombrophile de Chine du Sud définie par Udvardy comme le prétend la proposition, bien qu'il puisse y avoir quelques forêts ombrophiles subtropicales «azonales» dans les vallées du bien; en revanche, les éléments composants appartiennent à la province de la forêt subtropicale

chinoise (3 éléments composants : nord et sud de Taining et Danxiashan) et à la province de la forêt décidue orientale. Ces deux provinces sont déjà bien représentées sur la Liste du patrimoine mondial: mont Emei, Sanctuaires du grand panda du Sichuan et Karst de Chine du Sud se trouvent dans la province de la forêt subtropicale chinoise tandis que Huanglong, Jiuzhaigou, le mont Huangshan, le mont Sanqingshan, le mont Taishan, le mont Wuyi et Wulingyuan sont tous dans la province de la forêt décidue orientale. À l'exception d'un petit secteur de la baie d'Ha Long, au Viet Nam, la forêt ombrophile de Chine du Sud n'est pas, à ce jour, représentée sur la Liste du patrimoine mondial.

L'inscription du bien au titre du critère (x) semble plus justifiée mais uniquement du point de vue du nombre total d'espèces indiqué dans la proposition, bien que les chiffres n'aient pas été entièrement vérifiés. Du point de vue des espèces menacées et endémiques, le bien proposé n'est pas remarquable en comparaison avec d'autres biens déjà inscrits. Le nombre d'espèces indiqué dans la proposition ne concerne pas seulement les six secteurs composant le bien, mais une région beaucoup plus vaste comprenant, par exemple, les zones tampons du bien. Le nombre d'espèces donné dans la proposition indique que le bien proposé possède peu d'espèces végétales et animales menacées au niveau mondial. Le nombre d'espèces indiqué dans la proposition démontre également que le bien proposé a beaucoup moins d'espèces endémiques que, par exemple, les Aires protégées des trois fleuves parallèles au Yunnan. Le bien proposé compte un nombre semblable d'animaux endémiques et seulement deux fois plus d'espèces de plantes endémiques que le mont Sanqingshan qui est quatre fois plus petit et beaucoup plus pauvre du point de vue de la richesse globale des espèces, et qui n'a pas été inscrit au titre des critères relatifs à la biodiversité. Si l'on considère le taux d'endémisme par rapport à la richesse, le mont Sanqingshan semble avoir un niveau d'endémisme plus élevé que le bien proposé (16% contre 10% pour l'endémisme des plantes). On peut trouver des niveaux d'endémisme beaucoup plus élevés dans les hauts plateaux du centre de Sri Lanka, autre proposition actuellement évaluée par l'UICN. L'UICN note également que le modèle et la méthodologie qui ont servi au choix des éléments de la série n'ont pas examiné de manière explicite les valeurs pour la biodiversité de sorte que l'on peut douter de ce choix du point de vue des critères relatifs à la biodiversité. Compte tenu du nombre élevé d'espèces indiqué pour la région dans son ensemble, il se pourrait que l'on puisse définir un bien à la configuration différente pouvant prétendre à la valeur universelle exceptionnelle plus sérieusement que le bien actuellement proposé.

## 4. INTÉGRITÉ, PROTECTION ET GESTION

### 4.1 Protection

Le bien proposé appartient à l'État et le statut de protection varie selon les six sites proposés: la plupart ont le statut de parc national mais il y a aussi des réserves naturelles nationales, des forêts nationales, un géoparc, un site pittoresque et des terres du domaine public. Comme on peut le voir au tableau 1, tous les sites proposés ne sont pas protégés à 100%. L'État partie a indiqué que les zones qui ne sont pas actuellement protégées le seront lorsque le statut de parc national sera plus largement attribué, en 2010 et, dans l'information complémentaire, annonce l'établissement d'une réserve forestière écologique à Taining et l'expansion du parc national de Langshan. Le statut de protection du Site pittoresque de Jianglangshan est moins clair et il est recommandé de faire officiellement de ce site une aire protégée.

L'UICN considère que, même s'il peut encore être renforcé, le statut de protection du bien proposé remplit les conditions énoncées dans les Orientations.

### 4.2 Limites

Les limites des six sites proposés et de leurs zones tampons ont été correctement définies sur des cartes ainsi que dans la réalité. L'État partie s'est donné beaucoup de peine pour y parvenir. Les limites du bien lui-même semblent être adéquates pour les valeurs esthétiques et géologiques qui font l'objet de la proposition, mais elles ne sont pas bien conçues du point de vue des critères relatifs à la biodiversité. Il semble que les plus petits éléments du bien ne fournissent pas un habitat adapté pour entretenir des populations viables de toutes leurs espèces clés et il n'y a pas de connectivité entre les secteurs composant le bien.

En outre, les limites des zones tampons sont clairement définies mais ne protègent pas complètement l'intégralité des bassins versants qui influencent les divers éléments. Cette question a été traitée dans l'information complémentaire fournie par l'État partie qui décrit la gestion des impacts à l'échelle des bassins versants comme un problème critique pour 5 des 6 éléments. Des informations sont fournies sur chaque élément concernant lesdites « zones d'influence » qui correspondent soit à l'ensemble d'un bassin versant (s'il est petit), soit à la partie gérée d'un bassin versant (pour des bassins versants plus vastes). L'UICN considère que cette réponse est encourageante mais fait remarquer l'ampleur extrême de la difficulté de traiter intégralement les menaces à l'échelle des bassins versants. Les plus petits bassins versants devraient être inclus dans les zones tampons révisées.

L'UICN considère que les limites du bien proposé ne remplissent pas les conditions énoncées dans les Orientations en ce qui concerne les valeurs de la biodiversité mais suffiraient pour protéger les valeurs esthétiques et de patrimoine géologique.

### 4.3 Gestion

La planification relative au bien en série a bien avancé. Un plan de gestion intégré a été préparé pour le bien dans son ensemble ainsi que des plans individuels pour les six secteurs de la série. Ces plans justifient clairement la gestion et les mécanismes de protection des atouts d'un éventuel bien du patrimoine mondial. En ce qui concerne le personnel et les budgets, il semblerait qu'une gestion in situ satisfaisante ait été mise en place, si l'on en juge par l'information fournie. Des mécanismes de gouvernance pour la gestion intégrée des six sites faisant partie du bien en série proposé ont été identifiés et les responsabilités clairement définies. Pour chaque site, des dispositions de gouvernance ont été prises et sont appliquées. Le suivi de la gestion a été introduit, et comprend l'utilisation par le public, les incendies, la qualité de l'eau et le climat. Des accords de coopération avec des organismes de recherche sont en place pour obtenir des conseils sur les valeurs naturelles du bien. Le personnel et les budgets de gestion sont suffisants.

L'UICN a été informée que plus de USD 200 millions ont été dépensés par l'État partie, notamment par les autorités provinciales, depuis trois ans, pour préparer la proposition d'inscription au patrimoine mondial. Des investissements ont été faits dans tous les sites proposés et on y trouve des centres d'accueil du public et des bâtiments d'administration, des systèmes de suivi, des installations pour l'accès et l'éducation du public, l'infrastructure a été améliorée, les sources de pollution visuelle ont été éliminées et une grande campagne de relations publiques relative à la proposition a été lancée. Les communautés locales sont conscientes de la proposition et six entretiens ont eu lieu avec des villageois et des représentants de la population locale durant la mission d'évaluation de l'UICN. Toutes les parties prenantes interrogées soutenaient avec enthousiasme la proposition d'inscription au patrimoine mondial.

Il est essentiel de disposer de techniques de recherche et de gestion adaptative, comprenant l'évaluation des conditions de référence et le suivi des changements dans l'évaluation des conditions pour les espèces, afin de repérer et d'éviter toute incidence négative du tourisme et de l'utilisation anthropique. D'autres techniques de gestion, telles que l'évaluation des impacts sur l'environnement, la gestion en vue de la restauration et l'évaluation de l'efficacité de la gestion, doivent être utilisées de manière plus active et plus routinière.

La gestion active de la conservation des zones tampons et des bassins versants en général est essentielle pour la protection du bien, et en particulier pour les valeurs de la biodiversité, pour les points de vue et pour le bon état des écosystèmes dans leur ensemble qui soutiennent le bien.

L'UICN considère que la gestion du bien proposé remplit les conditions énoncées dans les Orientations.

### 4.4 Menaces

L'UICN a demandé des informations complémentaires concernant les menaces pour l'intégrité du bien. L'information fournie par l'État partie contient des données brèves mais spécifiques sur chacun des éléments et indique les domaines où il est prévu d'améliorer la situation. La réponse démontre que les questions et les besoins en matière de conservation sont bien compris et elle enrichit considérablement l'information fournie dans le dossier de la proposition. L'État partie note plusieurs points de préoccupation générale mentionnés pour plusieurs éléments du bien et qui ont trait aux pressions croissantes et intenses du tourisme (fréquentation excessive) et au déboisement autour des zones d'établissement. Globalement, le niveau d'engagement en matière de gestion semble adéquat pour les principales difficultés auxquelles pourrait être confronté le bien; toutefois, une vigilance continue et le maintien du personnel et des ressources à un bon niveau, des plans de gestion actualisés et des programmes de suivi efficaces sont tous essentiels. Cependant, l'UICN note que dans un élément, Longhushan, la densité de la population est élevée et que cet élément a subi beaucoup plus de modifications que les autres. L'UICN ne considère pas que cet élément du bien remplit actuellement les conditions d'intégrité auxquelles on peut s'attendre pour un bien naturel.

Le tourisme est considéré comme la menace la plus grave pour le bien proposé avec un éventuel développement de l'infrastructure touristique et une surutilisation par le public qui pourrait avoir des incidences sur le paysage, l'esthétique et les valeurs de conservation de la biodiversité. Comme chacun des six sites est relativement petit, les valeurs naturelles pourraient facilement être dégradées par un tourisme en expansion et il se peut que le statut de bien du patrimoine mondial exacerbe cette menace. L'intégrité du bien est également menacée par la pollution des cours d'eau; elle dépend par conséquent, de la protection des ruisseaux et rivières dont les sources se trouvent à l'extérieur des zones tampons. L'application efficace de mesures de protection à l'échelle du bassin versant pourrait présenter une difficulté majeure à long terme et des investissements supplémentaires seront nécessaires pour parvenir à une protection



« hors site » responsable des bassins versants en amont.

pour obtenir la gestion efficace des six sites géographiquement disjoints de la série.

En résumé, l'UICN considère que le bien proposé ne remplit pas les conditions d'intégrité énoncées dans les Orientations.

## 5. AUTRES COMMENTAIRES

### 5.1 Justification de l'approche en série

Lorsque l'UICN évalue une proposition en série, elle se pose les questions suivantes :

#### a) **Comment l'approche en série se justifie-t-elle ?**

En principe, une proposition en série peut être justifiée si aucun des sites qui la composent ne peut prétendre illustrer toute la diversité d'un phénomène tel que le relief Danxia de Chine. La proposition acceptée du Karst de Chine du Sud offre une analogie. Toutefois, compte tenu des lacunes dans les connaissances actuelles sur le relief Danxia de Chine et de l'analyse comparative en rapport, une justification intégrale de l'approche en série n'a pas encore été établie.

Du point de vue de la biodiversité, l'approche en série de la proposition ne semble pas être justifiée, essentiellement parce que les facteurs relatifs à la biodiversité n'ont pas été un élément clair de la sélection des éléments de la série et que la petite taille de beaucoup des éléments composants fait douter de l'intégrité biologique et écologique et de la viabilité du bien.

#### b) **Les éléments séparés du site sont-ils liés sur le plan fonctionnel du point de vue des Orientations ?**

Les liens fonctionnels entre les sites de la proposition portent sur leurs relations du point de vue des facteurs endogènes et exogènes à l'origine de la création du relief Danxia, toutefois, comme mentionné plus haut, rien n'indique nettement que les éléments composants de la proposition soient clairement liés à un modèle établi pour le relief Danxia de Chine et certains semblent ne pas correspondre au modèle proposé.

#### c) **Existe-t-il un cadre de gestion global effectif pour toutes les unités du bien proposé ?**

Un cadre de gestion intégrée a été préparé

### 5.2 Commentaires de l'ICOMOS sur les aspects culturels

L'ICOMOS a communiqué ses commentaires à l'UICN sur les valeurs culturelles du bien. L'ICOMOS a noté que la justification présentée au titre du critère (vii) est très semblable à la justification acceptée pour le critère (vi) pour le mont Wutai, inscrit sur la Liste du patrimoine mondial en 2009. L'ICOMOS note le soin avec lequel, dans le dossier de la proposition, l'État partie a intégré les valeurs culturelles des aspects esthétiques et de la coexistence des êtres humains et de la nature dans le relief Danxia de Chine. L'ICOMOS considère que la justification proposée pour le critère (vii), notamment pour Longhushan, va bien au-delà de l'utilisation reconnue de ce critère pour des régions naturelles perçues comme ayant une beauté naturelle. La justification présentée concerne des associations culturelles liées à la religion et à des interventions culturelles dans les grottes rocheuses, les inscriptions, etc., qui sont habituellement associées au critère (vi) et à d'autres critères culturels. L'ICOMOS considère qu'il serait inapproprié de reconnaître le critère (vii) pour Longhushan selon la justification présentée pour ce critère.

## 6. APPLICATION DES CRITÈRES

L'inscription du relief Danxia de Chine est proposée au titre des critères (vii), (viii), (ix) et (x).

### **Critère(vii): phénomènes naturels remarquables ou beauté naturelle et importance esthétique**

Le relief Danxia de Chine démontrerait une association cohérente de caractéristiques naturelles comprenant les reliefs de Danxia rouges, proéminents, sculptés et variés, les forêts de feuillus sempervirentes subtropicales, les eaux bleues des cours d'eau et les nuages bas et blancs que l'on observe communément dans un milieu très humide. Plusieurs des éléments composants sont, en soi, des paysages très attrayants avec des reliefs spectaculaires mais cette remarque vaut également pour plusieurs autres paysages gréseux au niveau mondial. L'analyse comparative ne fournit pas de preuve convaincante pour soutenir la valeur universelle exceptionnelle et il serait plus pertinent que certains des liens humains et culturels indiqués soient examinés selon les critères culturels. Tous les éléments ne remplissent pas les conditions d'intégrité attendues pour ce critère.

L'UICN considère que la série proposée ne remplit pas ce critère mais estime qu'une proposition en série viable de relief Danxia de Chine comprenant



certain des éléments de la série actuelle pourrait être soumise en invoquant ce critère.

#### **Critère (viii) : histoire de la terre, éléments géologiques**

Le phénomène du relief Danxia de Chine pourrait avoir une spécificité suffisante pour être reconnu de valeur universelle exceptionnelle du point de vue du patrimoine géologique mais il n'y a pas, actuellement, de définition généralement acceptée pour ce phénomène de sorte qu'il n'a pas été possible de faire une analyse comparative adéquate et définitive. Il existe de nombreux paysages gréseux qui sont d'importance équivalente à celle des éléments contenus dans le bien proposé, notamment des régions plus vastes et plus naturelles, presque toujours dans des régions arides. Bien que certains éléments soient acceptés comme des exemples classiques de la géomorphologie de la région de Danxia, d'autres ne semblent pas correspondre au modèle conceptuel inclus dans le dossier de la proposition, de sorte que la série proposée ne semble pas satisfaire aux conditions d'intégrité énoncées dans les Orientations.

L'UICN considère que la série proposée ne remplit pas ce critère mais estime qu'une proposition en série viable de relief Danxia de Chine comprenant certains des éléments de la série actuelle pourrait être soumise en invoquant ce critère.

#### **Critère (ix) : processus écologiques**

Le relief Danxia de Chine comprend des exemples importants pour la conservation au plan national de forêts de feuillus sempervirentes subtropicales du sud de la Chine. Les principales provinces biogéographiques représentées dans le bien sont déjà reconnues sur la Liste du patrimoine mondial et la petite taille des éléments qui forment le bien proposé ainsi que les distances considérables qui les séparent ne présentent pas les conditions d'intégrité que l'on attend d'un bien reconnu pour la valeur de ses écosystèmes. Les valeurs relatives aux écosystèmes ne constituent pas une base principale pour le choix des éléments de la série.

L'UICN considère que le bien proposé ne remplit pas ce critère.

#### **Critère (x) : biodiversité et espèces menacées**

Bien que le nombre élevé d'espèces mentionné pour la région en général indique d'importantes valeurs pour la biodiversité dans cette région de Chine, le bien proposé ne se compare pas avec les biens déjà inscrits. Le nombre d'espèces et de sous espèces donné dans le dossier de la proposition ne correspond pas seulement aux six éléments composants mais à une région beaucoup

plus vaste qui comprend, par exemple, les zones tampons du bien. Les valeurs pour la biodiversité qui se trouvent dans les éléments choisis ne sont pas exceptionnelles par comparaison avec les valeurs de biens déjà inscrits sur la Liste du patrimoine mondial. Le modèle et la méthodologie ayant servi au choix des éléments de la série ne prenaient pas explicitement en compte les valeurs pour la biodiversité de sorte que le choix des éléments ne semble pas justifié du point de vue de ce critère et qu'un certain nombre d'éléments sont trop petits pour satisfaire aux conditions d'intégrité relatives aux valeurs pour la biodiversité.

L'UICN considère que le bien proposé ne remplit pas ce critère.

### **7. RECOMMANDATION**

L'UICN recommande que le Comité du patrimoine mondial adopte la décision suivante :

Le Comité du patrimoine mondial,

1. Ayant examiné les documents **WHC-10/34.COM/8B** et **WHC-10/34.COM/INF.8B2**,
2. Diffère l'examen de la proposition **Relief Danxia de Chine**, au titre des critères naturels ;
3. Invite l'État partie, lorsqu'il réexaminera la proposition, à s'efforcer tout particulièrement de recentrer celle-ci sur les critères **(vii)** et **(viii)** et, avant de la soumettre à nouveau, de veiller à ce qu'il y ait un cadre scientifique agréé, reconnu au niveau international, pour le phénomène des paysages de Danxia, permettant de soutenir une analyse comparative mondiale rigoureuse de toute proposition révisée ;
4. Recommande à l'État partie d'inclure, dans toute proposition révisée, un choix cohérent du nombre minimal d'éléments les plus importants en mesure de représenter les valeurs du relief Danxia de Chine, de justifier clairement l'intégration de chacun des éléments choisis dans le bien et de veiller à ce que tous les éléments choisis satisfassent les conditions d'intégrité des biens naturels du patrimoine mondial et que ces éléments, ainsi que la série dans son ensemble, soient réellement protégés et gérés grâce, notamment, à des zones tampons adéquates et efficaces et à la protection de l'ensemble des bassins versants ;
5. Recommande en outre à l'État partie d'inviter l'UICN et l'Association internationale des géomorphologues à participer à la

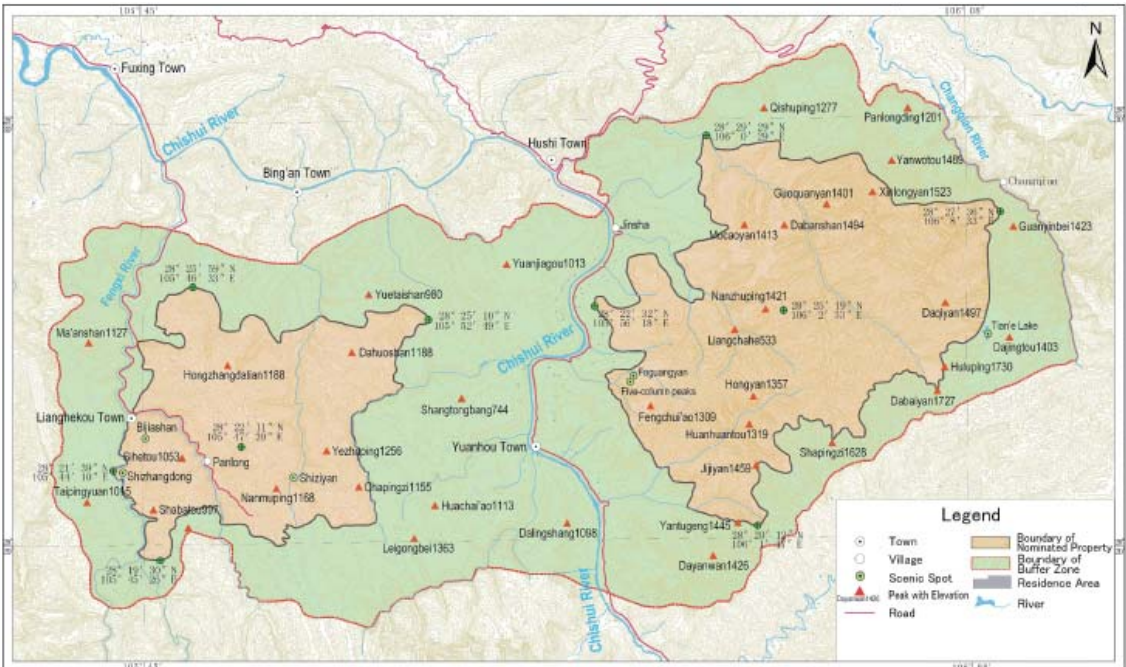
réévaluation de la proposition, notamment dans le contexte des recommandations qui précèdent ;

6. Recommande enfin à l'État partie d'envisager également la représentation, la protection et la gestion efficace des importantes valeurs de biodiversité de la région, simultanément avec le processus qui précède et dans le cadre d'autres mécanismes internationaux, en tenant compte de l'avis de l'UICN.

Carte 1 : Localisation du bien sériel proposé

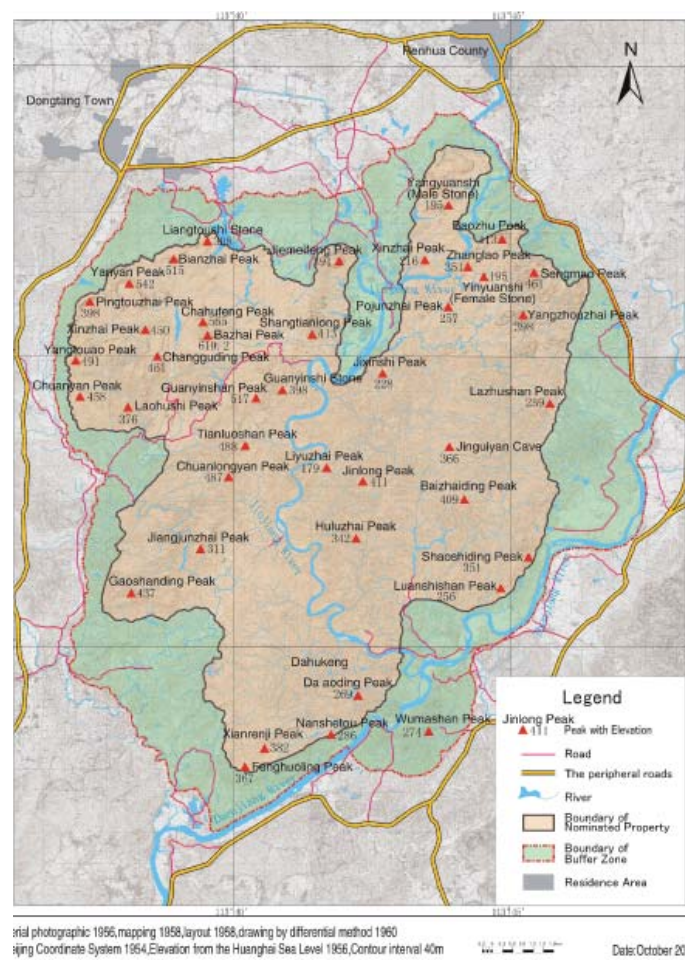


Carte 2 : Carte détaillée de Chishui Guizhou élément proposé

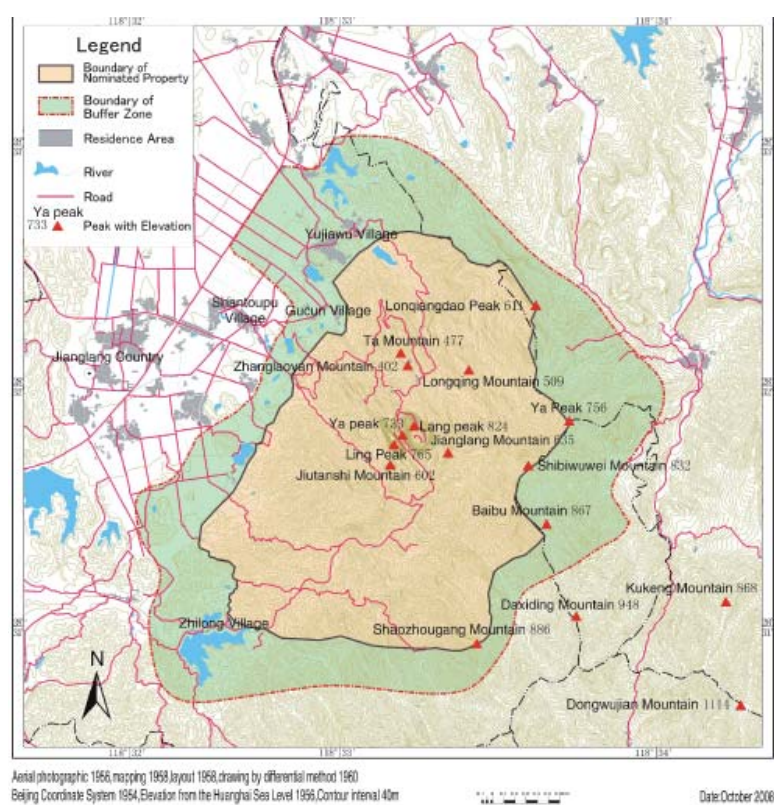




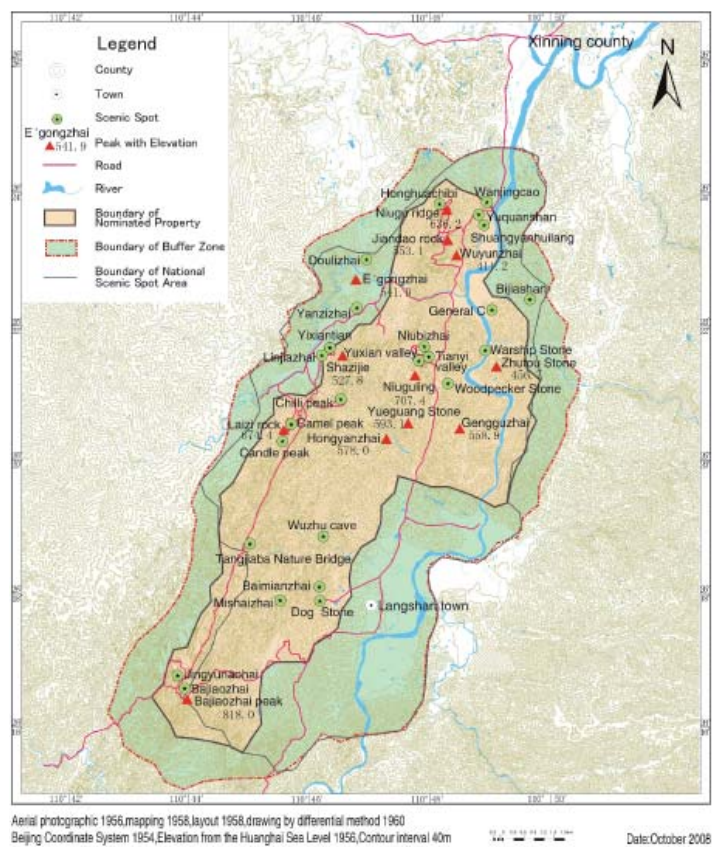
Carte 3 : Carte détaillée de Danxiashan Guangdong élément proposé



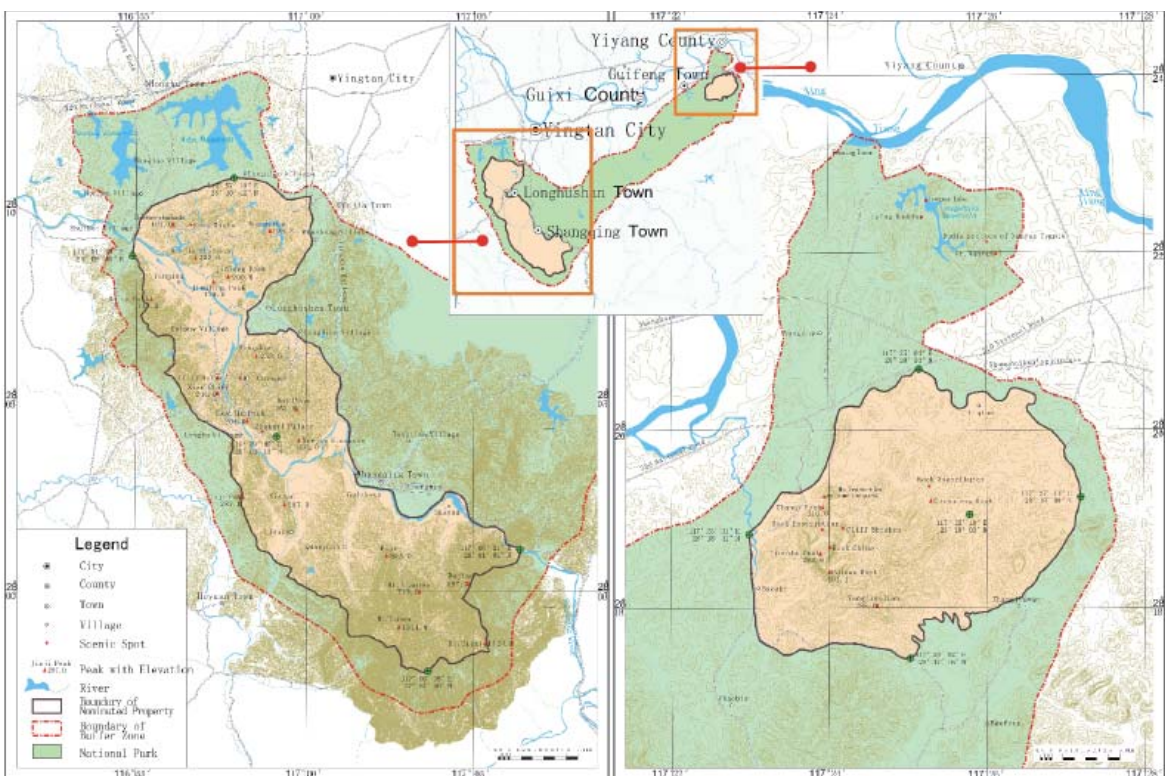
Carte 4 : Carte détaillée de Jianglangshan Zhejiang élément proposé



Carte 5 : Carte détaillée de Langshan Hunan élément proposé



Carte 6 : Carte détaillée de Longhushan Janxi élément proposé





**Carte 7** : Carte détaillée de Taining Fujian élément proposé

Aerial photographic 1956, mapping 1958, layout 1958, drawing by differential method 1960

Beijing Coordinate System 1954, Elevation from the Huanghai Sea Level 1956, Contour interval 40m

1:100,000

Date: October 2006